

# ΠΡΟΔΙΑΓΡΑΦΗ ΕΝΟΠΛΩΝ ΔΥΝΑΜΕΩΝ

ΠΕΔ – Α - 00957

ΕΚΔΟΣΗ 2η

ΣΤΟΛΗ ΥΠ'ΑΡΙΘΜ. 8β (ΥΠΗΡΕΣΙΑΣ)  
ΤΥΠΟΥ BATTLE DRESS

11 ΔΕΚΕΜΒΡΙΟΥ 2023

ΕΛΛΗΝΙΚΗ ΔΗΜΟΚΡΑΤΙΑ  
ΥΠΟΥΡΓΕΙΟ ΕΘΝΙΚΗΣ ΑΜΥΝΑΣ

ΑΔΙΑΒΑΘΜΗΤΟ-ΑΝΑΡΤΗΤΕΟ  
ΣΤΟ ΔΙΑΔΙΚΤΥΟ

## ΠΙΝΑΚΑΣ ΠΕΡΙΕΧΟΜΕΝΩΝ

	ΣΕΛΙΔΑ	
1.	ΠΕΔΙΟ ΕΦΑΡΜΟΓΗΣ	2
2.	ΣΧΕΤΙΚΑ ΕΓΓΡΑΦΑ	2
3.	ΤΑΞΙΝΟΜΗΣΗ - ΔΙΑΣΤΑΣΕΙΣ	4
3.1	Κλάση Υλικού	4
3.2	Μεγέθη-Ποσοστά	4
4.	ΤΕΧΝΙΚΑ ΧΑΡΑΚΤΗΡΙΣΤΙΚΑ	4
4.1	Ορισμός Υλικού/Επίσημα Δείγματα Υπηρεσίας	4
4.2	Πρώτες Ύλες	4
4.3	Κατασκευαστικά Στοιχεία	5
5	ΣΥΣΚΕΥΑΣΙΑ/ ΕΠΙΣΗΜΑΝΣΕΙΣ	9
5.1	Συσκευασία	9
5.2	Επισημάνσεις	9
6.	ΑΠΑΙΤΗΣΕΙΣ ΣΥΜΜΟΡΦΩΣΗΣ ΥΛΙΚΟΥ	10
6.1	Συνοδευτικά Έγγραφα/Πιστοποιητικά	10
6.2	Επιθεωρήσεις/Δοκιμές	11
7.	ΛΟΙΠΕΣ ΑΠΑΙΤΗΣΕΙΣ	15
7.1	Μερίδα	15
7.2	Παραλαβή-Απόρριψη	15
7.3	Παράδοση	16
8.	ΠΕΡΙΕΧΟΜΕΝΟ ΠΡΟΣΦΟΡΑΣ	16
8.1	Αξιολόγηση Προσφορών- Δείγματα Προμηθευτών	16
8.2	Συμμόρφωση με τις Απαιτήσεις του Κανονισμού REACH	17
8.3	Φύλλο Συμμόρφωσης	17
9.	ΟΡΙΣΜΟΙ, ΣΥΝΤΜΗΣΕΙΣ ΚΑΙ ΣΥΜΒΟΛΑ	17
10.	ΠΡΟΤΑΣΕΙΣ ΒΕΛΤΙΩΣΗΣ ΤΗΣ ΤΕΧΝΙΚΗΣ ΠΡΟΔΙΑΓΡΑΦΗΣ	18
	ΠΡΟΣΘΗΚΗ «I» Πίνακας Κατασκευαστικών Στοιχείων Χιτωνίου-Παντελονιού	I-1
	ΠΡΟΣΘΗΚΗ «II» Τεχνικά Σχέδια και Διαστάσεις Χιτωνίου - Παντελονιού	II-1
	ΠΡΟΣΘΗΚΗ «III» Σχέδιο Κουμπότρυπας με Κεφαλή	III-1
	ΠΡΟΣΘΗΚΗ «IV» Πίνακας Μακροσκοπικών Ελαττωμάτων για Μάλλινα και Σύμμεικτα Υφάσματα μαλλιού	IV-1
	ΠΡΟΣΘΗΚΗ «V» Υπόδειγμα Υπεύθυνης Δήλωσης	V-1
	ΠΡΟΣΘΗΚΗ «VI» Υπόδειγμα Καρτέλας Οδηγιών Συντήρησης Στολής	VI-1
	ΠΡΟΣΘΗΚΗ «VII» Υποδείγμα Καρτέλας Βιομηχανικού Προτύπου & Δείγματος - Αντιδείγματος	VII-1
	ΠΡΟΣΘΗΚΗ «VIII» Ειδικές Απαιτήσεις για Βάτα Έτοιμη	VIII-1
	ΠΡΟΣΘΗΚΗ «IX» Τυχαία Δειγματοληψία	IX-1
	ΠΡΟΣΘΗΚΗ «X» Πίνακας Μακροσκοπικών Ελαττωμάτων	X-1
	ΠΡΟΣΘΗΚΗ «XI» Πίνακας Τυχαίων Αριθμών	XI-1

## **1. ΠΕΔΙΟ ΕΦΑΡΜΟΓΗΣ**

Η παρούσα Προδιαγραφή Ενόπλων Δυνάμεων (ΠΕΔ) καθορίζει τα χαρακτηριστικά και τις τεχνικές απαιτήσεις της Υπηρεσίας για την κατασκευή και την προμήθεια στολών που προορίζονται για στρατιωτική χρήση όπως παρακάτω:

**1.1** Στολής υπ' αριθμ. 8β Φ/Π (Υπηρεσίας) Ανδρών

**1.2** Στολής υπ' αριθμ 8β Φ/Π (Υπηρεσίας) ΥΕΑ

**1.3** Στολής υπ' αριθμ 8β Β/Π (Υπηρεσίας) Ανδρών Κοινών Σωμάτων

## **2. ΣΧΕΤΙΚΑ ΕΓΓΡΑΦΑ**

**2.1** Οι Προδιαγραφές με τις αντίστοιχες τροποποιήσεις, οι οποίες καταργούνται:

**2.1.1** ΠΕΔ-A-00957 Έκδοση 1<sup>η</sup> [Στολή Υπ' αριθ. 8β (Υπηρεσίας)].

**2.1.2** ΠΓΕΣ-ΣΕΟ-1233Γ/02-2001 (Στολές Εξόδου Οπλιτών).

**2.2** Η Απόφαση 2002/371/ΕΚ με την οποία θεσπίζονται οικολογικά κριτήρια απονομής του κοινοτικού οικολογικού σήματος για τα κλωστοϋφαντουργικά προϊόντα.

**2.3** Ευρωπαϊκός Κανονισμός (ΕΚ) 1907/2006 για την Καταχώριση, την Αξιολόγηση, τους Περιορισμούς και την Αδειοδότηση των Χημικών Προϊόντων (REACH).

**2.4** Κανονισμός (ΕΚ) αριθ. 213/2008 της Επιτροπής στις 28<sup>ης</sup> Νοεμβρίου 2007 για τροποποίηση του κανονισμού (ΕΚ) αριθ. 2195/2002 του Ευρωπαϊκού Κοινοβουλίου και του Συμβουλίου περί του Κοινού Λεξιλογίου για τις Δημόσιες Συμβάσεις (CPV) και των οδηγιών του Ευρωπαϊκού Κοινοβουλίου και του Συμβουλίου 2004/17/ΕΚ και 2004/18/ΕΚ περί των διαδικασιών σύναψης δημοσίων συμβάσεων, όσον αφορά στην αναθεώρηση του CPV.

**2.5** ISO 2859-1: "Sampling procedures for inspection by attributes-Part 1: Sampling plans indexed by acceptable quality level (AQL) for lot-by-lot inspection".

**2.6** ISO/IEC 17025:2005 «General requirements for the competence of testing and calibration laboratories».

**2.7** AATCC 89: "Mercerization in cotton".

**2.8** ISO 105-B01: "Textiles - Tests for color fastness - Part B01: Color fastness to daylight".

**2.9** ISO 105 C 10 Test Number C (3): "Textiles - Tests for color fastness-Part C10 - Color fastness to washing with soap or soap and soda".

**2.10** ISO 105 D01: "Textiles - Tests for color fastness-Part D01 - Color fastness to dry cleaning using perchloroethylene solvent

**2.11** ISO 105-E04: "Textiles - Tests for color fastness - Part E04: Color fastness to water".

**2.12** ISO 105 E01: "Textiles - Tests for color fastness-Part E01 - Color fastness to water".

**2.13** ISO 105 E02: "Textiles - Tests for color fastness-Part E02 - Color fastness to sea water".

**2.14** ISO 105-E04: "Textiles - Tests for color fastness - Part E04: Color fastness to perspiration".

**2.15** ISO 105-X12: "Textiles - Tests for color fastness - Part X12: Color fastness to rubbing".

**2.16** ISO 137: "Determination of fibre diameter-Projection microscope method".

**2.17** ISO 536: "Paper and Board-Determination of grammage"

- 2.18** ISO 811:“Determination of resistance to water penetration-Hydrostatic pressure test”.
- 2.19** ISO 1149-5:“Protective clothing. Electrostatic properties. Material design and design requirements”.
- 2.20** ISO 1833-1:“Textiles quantitative chemical analysis Part 1: General principles of testing”.
- 2.21** ISO 1833-2:“Textiles quantitative chemical analysis Part 2: Ternary fiber mixtures”.
- 2.22** ISO 2759:“Board-Determination of Bursting Strength”.
- 2.23** ISO 3071:“Textiles - Determination of pH of aqueous extract”.
- 2.24** ISO 3759:“Textiles - Preparation, marking and measuring of fabric specimens and garments in tests for determination of dimensional change”.
- 2.25** ISO 3801:“Textiles - Woven fabrics - Determination of mass per unit length and mass per unit area”.
- 2.26** ISO 4920:“Determination of resistance to surface wetting (spray test)”.
- 2.27** EN ISO 6330:“Textiles - Domestic washing and drying procedures for textile testing”.
- 2.28** ISO 7211-1:“Textiles - Woven fabrics - Construction - Methods of analysis- Part 1: Methods for the presentation of a weave diagram and plans for drafting, denting and lifting”.
- 2.29** ISO 7211-2: “Textiles - Woven fabrics - Construction - Methods of analysis- Part 2: Determination of number of threads per unit length”.
- 2.30** ISO 7211-5 “Textiles - Woven fabrics - Construction - Methods of analysis- Part 5: Determination of linear density of yarn removed from fabric”.
- 2.31** ISO 13934-1:“Textiles - Tensile properties of fabrics - Part 1: Determination of maximum force and elongation at maximum force using the strip method”.
- 2.32** ISO 13934-2 “Textiles - Tensile properties of fabrics - Part 2: Determination of maximum force using the grab method”.
- 2.33** ISO 13938-1 “Hydraulic method for determination of bursting strength and bursting distension”.
- 2.34** ISO 20105-A02: “Textiles - Tests for color fastness - Part A02: Grey scale for assessing change in color”.
- 2.35** ISO 25077: “Textiles - Determination of dimensional change in washing and drying”.
- 2.36** ASTM 276 (Rev A):“Standard test methods for identification of fibers in textiles”.
- 2.37** ASTM 629 :“Standard test methods for quantitative analysis of textiles”.
- 2.38** ASTM D2130: “Standard Test method for diameter of wool and other Animal fibers by micro projection”.
- 2.39** ASTM D 3776: “Standard test method for Mass per unit area (Weight) of Fabrics”
- 2.40** ASTM D5034 “Textile Breaking Strength and Elongation Testing”.
- 2.41** ΣΚ 111-10 «Διακλαδικός Κανονισμός Στολών του Στρατιωτικού προσωπικού των ΕΔ»
- 2.42** ΠΕΔ-A-00620 «Πόρπη Απλή Μεταλλική Απλού Μεγέθους»
- 2.43** ΠΕΔ-A-00579 «Κουμπιά Πλαστικά»

**2.44** ΠΕΔ-A-00794 «Ταινίες Τύπου Velcro»

**2.45** ΠΕΔ-A-00629 «Κλωστές Βαμβακερές»

**2.46** ΠΕΔ-A-00474 «Υφάσματα»

**2.47** ΠΕΔ-A-00597 «Χαρτοκιβώτια Συσκευασίας»

**2.48** Τα σχετικά έγγραφα, στην έκδοση που αναφέρονται, αποτελούν μέρος της παρούσας προδιαγραφής. Για τα έγγραφα, για τα οποία δεν αναφέρεται έτος έκδοσης, εφαρμόζεται η τελευταία έκδοση, συμπεριλαμβανομένων των τροποποιήσεων. Σε περίπτωση αντίφασης της παρούσας προδιαγραφής με μνημονευόμενα πρότυπα, κατισχύει η προδιαγραφή, υπό την προϋπόθεση ικανοποίησης της ισχύουσας νομοθεσίας της Ελληνικής Δημοκρατίας.

### **3. ΤΑΞΙΝΟΜΗΣΗ-ΔΙΑΣΤΑΣΕΙΣ**

#### **3.1 Κλάση Υλικού**

Η στολή υπ' αριθμ 8β (Υπηρεσίας) Ανδρών-Οπλιτών, που περιγράφεται στην παρούσα Προδιαγραφή, ανήκει στην κλάση 8405 «Outerwear, Men's (Ενδύματα Ανδρικά)» κατά NATO ACodP-2/3, ενώ ο κωδικός κατά CPV είναι 18300000-2. «Ενδύματα».

#### **3.2 Μεγέθη-ποσοστά**

Οι στολές των παραγράφων **1.1, 1.2, 1.3** κατασκευάζονται σε διαστάσεις όπως φαίνονται στους Πίνακες της Προσθήκης «I». Οι πίνακες αυτοί πρέπει να χρησιμοποιούνται σε συνδυασμό με τα σχήματα της Προσθήκης «II». Η κατασκευή της μπορεί να πραγματοποιηθεί σε μεγάλη κλίμακα καθώς η παραγωγή της μπορεί εύκολα να τυποποιηθεί, ωστόσο η «επί μέτρο» κατασκευή της προτιμάται για την καλύτερη δυνατή προσαρμογή της.

### **4. ΤΕΧΝΙΚΑ ΧΑΡΑΚΤΗΡΙΣΤΙΚΑ**

#### **4.1 Ορισμός Υλικού / Επίσημα Δείγματα Υπηρεσίας**

**4.1.1** Οι στολές των παραγράφων **1.1, 1.2, 1.3** φέρονται από το προσωπικό κατά την εκτέλεση συγκεκριμένων καθηκόντων.

**4.1.2** Τα επίσημα δείγματα της Υπηρεσίας (εφόσον υπάρχουν), επιδεικνύονται κατά τη διαδικασία προκήρυξης διαγωνισμού προμήθειας του υλικού και ισχύουν μόνο για τα χαρακτηριστικά που αναγράφονται στις καρτέλες τους. Σε περίπτωση που υπάρχουν ασυμφωνίες μεταξύ των επίσημων δειγμάτων και όρων της Προδιαγραφής που δε διευκρινίζονται αλλού, υπερισχύει η προδιαγραφή. Τα επίσημα δείγματα δεν ισχύουν για τυχόν κακοτεχνίες ή κατασκευαστικές ατέλειες που μπορεί να υπάρχουν σ' αυτά. Ενδεικτικά σχέδια των επίσημων δειγμάτων, δίνονται στην Προσθήκη «II» της Προδιαγραφής. Τα επίσημα δείγματα φέρουν καρτέλα και μολυβδοσφραγίδα οι οποίες σε καμία περίπτωση δεν αφαιρούνται. Η αφαίρεση της μολυβδοσφραγίδας ή της καρτέλας του δείγματος ή αποκοπή του σπάγκου πρόσδεσής τους σημαίνει την καταστροφή του. Επίσης απαγορεύεται η αναγραφή στοιχείων ή αλλοίωση των χαρακτηριστικών του δείγματος καθώς αυτό σημαίνει επίσης την καταστροφή του.

#### **4.2 Πρώτες Ύλες**

##### **4.2.1 Στολής υπ' αριθμ. 8B Φ/Π (Υπηρεσίας) Ανδρών – Οπλιτών-ΥΕΑ**

**4.2.1.1** Ύφασμα ΜΠΑΡΑΘΕΑ Σύμμεικτο Νο 330 Φ/Π (Για στολή Ανδρών)

**4.2.1.2** Ύφασμα Σύμμεικτο ΣΑΓΙΑ Νο 240 Φ/Π (Για στολή ΥΕΑ)

**4.2.1.3** Ύφασμα υπορραμμάτων Νο 245 Φ/Π

**4.2.1.4** Ύφασμα ραιγιόν Νο 125 Φ/Π

**4.2.1.5** Κλωστή βαμβακερή Φ/Π Νο 38/3

**4.2.1.6** Ταινία αυτοκόλλητη (VELCRO) Φ/Π πλάτους 25mm

**4.2.1.7** Κουμπιά πλαστικά Φ/Π διαμέτρου 18mm και 14mm

**4.2.1.8** Κορδονέτο ενισχύσεως κομβιοδόχων Φ/Π

**4.2.2 Στολής υπ' αριθμ. 8B Β/Π (Υπηρεσίας) Ανδρών Κοινών Σωμάτων**

**4.2.2.1** Ύφασμα ΜΠΑΡΑΘΕΑ Σύμμεικτο Νο 330 Β/Π

**4.2.2.2** Ύφασμα υπορραμμάτων Νο 245 ΜΑΥΡΟ

**4.2.2.3** Ύφασμα ραιγιόν Νο 125 Β/Π

**4.2.2.4** Κλωστή βαμβακερή ΜΑΥΡΟ Νο 38/3

**4.2.2.5** Ταινία αυτοκόλλητη (VELCRO) ΜΑΥΡΟ πλάτους 25mm.

**4.2.2.6** Κορδονέτο ενισχύσεως κομβιοδόχων ΜΑΥΡΟ

**4.2.2.7** Κουμπιά πλαστικά ΜΑΥΡΑ διαμέτρου 18mm και 14mm

**4.2.3 Κοινά υλικά**

**4.2.3.1** Καναβάτσο κολάρου Νο 240

**4.2.3.2** Καναβάτσο περισκελίδων Νο 125

**4.2.3.3** Πόρπη Μεταλλική Χιτωνίου

**4.2.3.4** Ζωνάρι έτοιμο

**4.2.3.5** Βάτα έτοιμη της Προσθήκης «VIII»

**4.2.3.6** Ταινία NYLON ματ λευκή 50mm

**4.2.3.7** Ύφασμα σύμμεικτο με επικάλυψη θερμοκόλλησης Νο 150

**4.2.3.8** Χαρτόνι για την κατασκευή της καρτέλας και αποτύπωση των οδηγιών συντήρησης που καθορίζονται στην Προσθήκη «VI».

**4.2.3.9** Φορτέσα Καρίνα Νο 210

**4.2.3.10** Χαρτοκιβώτια συσκευασίας υλικών (πεντάφυλλα)

**4.2.3.11** Πλαστική διαφανή σακούλα με οπές αερισμού για την συσκευασία κάθε χιτωνίου ή παντελονιού ή πλήρους στολής με ανάλογες διαστάσεις, κατάλληλη για το σκοπό που προορίζεται.

**4.3 Κατασκευαστικά Στοιχεία**

**4.3.1 Γενικά**

**4.3.1.1** Η κατασκευή της στολής υπ' αριθμ 8β (Υπηρεσίας) πρέπει να γίνεται σύμφωνα με τους κανόνες της τεχνικής ραφής, σε κατάλληλες γαζωτικές μηχανές και στο χέρι για σημεία που απαιτούν λεπτομέρεια και με τις πρώτες ύλες που περιγράφονται στη παράγραφο **4.2**. Ο αριθμός των τεμαχίων που χρησιμοποιούνται τα σημεία συνένωσης, οι ραφές και οι υπόλοιπες λεπτομέρειες κατασκευής της, πρέπει να ανταποκρίνονται σε αυτά που καθορίζονται στην παρούσα προδιαγραφή ώστε το τελικό προϊόν να καλύπτει τις απαιτήσεις της Υπηρεσίας.

**4.3.1.2** Η συρραφή των τεμαχίων υφασμάτων γίνεται με την κλωστή της παραγράφου **4.2.1.5** για τα Φ/Π υφάσματα και με κλωστή της παραγράφου **4.2.2.4** για το Β/Π και με πυκνότητα βελονιών 4-5 / 1cm. Σε όποιες περιπτώσεις απαιτείται (σπασίματα κλωστής, συρραφή τεμαχίων) πρέπει να γίνεται επαναφορά της ραφής κατά 2-3 cm.

**4.3.1.3** Οι κουμπότρυπες στα χιτώνια θα είναι με κεφαλή και ενισχυμένες περιμετρικά με κορδονέτο ενισχύσεως κομβιοδόχων της παραγράφου **4.2.1.8** για τα Φ/Π και της παραγράφου **4.2.2.6** για τα Β/Π για ευκολότερη χρήση και μεγαλύτερη αντοχή.

**4.3.1.3.1** Οι κουμπότρυπες στα παντελόνια είναι απλές και χωρίς ενίσχυση. Κατά το μακροσκοπικό έλεγχο πρέπει να ελέγχεται από την επιτροπή ελέγχου και παραλαβής, η πυκνότητα των βελονιών σε κάθε κουμπότρυπα.

**4.3.1.4** Το ύφασμα που χρησιμοποιείται για την κατασκευή της στολής διαφέρει ανάλογα με το ποιος φέρει τη στολή.

**4.3.1.5** Για την κατασκευή της στολής υπ' αριθμ 8β της παραγράφου **1.1** απαιτείται ύφασμα της παραγράφου **4.2.1.1** (Μπαραθέα Φ/Π) για της παρ. **1.2** απαιτείται ύφασμα της παραγράφου **4.2.1.2** (Σάγια) και για της παρ. **1.3** ύφασμα όπως στην παράγραφο **4.2.2.1** (Μπαραθέα Β/Π) . Η κατασκευή του χιτωνίου είναι σύμφωνη με τα μεγέθη της Προσθήκης «I» και τα σχέδια της Προσθήκης «II».

**4.3.1.6** Όλες οι εσωτερικές ραφές είναι 1 cm.

**4.3.2** Κατασκευή Χιτωνίου υπ' αριθμ 8β

**4.3.2.1** Το χιτώνιο είναι όμοιο κατασκευαστικά με το **Σχέδιο 1** της **Προσθήκης II**. Το μήκος του χιτωνίου θα πρέπει να φθάνει μέχρι τη μέση, όπου φέρει ζώνη με πόρπη και αποτελείται από το κυρίως σώμα, το γιακά και τις τσέπες (εσωτερικά, εξωτερικά).

**4.3.2.2** Όλο το χιτώνιο εσωτερικά είναι φοδραρισμένο με ύφασμα της παραγράφου **4.2.1.4** (ραιγιόν Φ/Π) για τις στολές των παραγράφων **1.1** και **1.2** και με ύφασμα της παραγράφου **4.2.2.3** για την στολή της παραγράφου **1.3** (ραιγιόν Β/Π).

**4.3.2.3** Το κυρίως σώμα του χιτωνίου αποτελείται από τη ραφή δυο εμπρόσθιων φύλλων και ενός οπίσθιου (πλάτη). Τα δυο εμπρόσθια φύλλα κλείνουν με τέσσερα κουμπιά 18mm τα οποία είναι ραμμένα στη δεξιά μεριά, αριστερά υπάρχουν οι αντίστοιχες κουμπότρυπες.

**4.3.2.4** Στην περιοχή του στήθους το χιτώνιο φέρει τσέπες με καπάκι εξωτερικά και στο αριστερό εμπρόσθιο φύλλο φέρει εσωτερική τσέπη.

**4.3.3** Κυρίως Σώμα

**4.3.3.1** Τα δυο εμπρόσθια φύλλα του χιτωνίου είναι ενισχυμένα εσωτερικά με ύφασμα της παραγράφου **4.2.3.7** (θερμοκολλητικό) για σωστότερη εφαρμογή και εμφάνιση. Η ένωση μεταξύ των δυο φύλλων γίνεται με πέντε πλαστικά κουμπιά 18mm της παραγράφου **4.2.1.7** για τις Φ/Π στολές και της παραγράφου **4.2.2.7** για τη Β/Π. Όλα τα κουμπιά είναι ραμμένα στη δεξιά μεριά του χιτωνίου τα τέσσερα στον κορμό και το πέμπτο στο ζωνάρι. Τα κουμπιά του κορμού κουμπώνουν με τις αντίστοιχες οριζόντιες κουμπότρυπες μήκους 2,5 cm (**Προσθήκη III**) κατασκευασμένες σε κρυφή πατιλέτα. Η απόσταση ανάμεσα σε κάθε κουμπότρυπα είναι 6-7 cm ανάλογα του μεγέθους του ρούχου. Στη μέση της εσωτερικής πατιλέτας κατασκευάζεται κρυφή πονταρισιά. Η πατιλέτα του αριστερού φύλλου σε απόσταση ανάλογη του μεγέθους δημιουργεί άνοιγμα βάθους 4 – 4,5 cm (ανά μέγεθος συν 1cm) φοδραρισμένη στο σημείο κατασκευή της κουμπότρυπας.

**4.3.4** Ζωνάρι χιτωνίου

**4.3.4.1** Στο κάτω μέρος του χιτωνίου συρράπτεται ζωνάρι πλάτους  $6,5 \pm 0,5$  cm κατασκευασμένο από βασικό ύφασμα, ενισχυμένο με ύφασμα της παραγράφου **4.2.3.9** και φοδραρισμένο με ύφασμα ραιγιόν της παραγράφου **4.2.1.4** για Φ/Π και **4.2.2.3** για Β/Π. Το μήκος είναι αντίστοιχο με το μέγεθος του χιτωνίου. Στο αριστερό τμήμα του έχει προεξοχή 20-22 cm η οποία καταλήγει σε μύτη. Εσωτερικά και στο μέσο πριν τη προεξοχή ράβεται θηλιά από ύφασμα ραιγιόν ανάλογου χρωματισμού με το βασικό ύφασμα η οποία κουμπώνει με εξωτερικό κουμπί 18mm (αντίστοιχου χρώματος) στο δεξιό άκρο. Στο δεξιό τμήμα του, εξωτερικά και σε βάθος  $11,5 \pm 0,5$  cm από την αρχή του είναι ραμμένο ύφασμα μήκους  $11 \pm 1$  cm και πλάτους  $4 \pm 0,5$  cm (αναδιπλωμένο έως 7 cm) στο οποίο στερεώνεται μεταλλική πόρπη της παραγράφου **4.2.3.3** και «στυλάκι» ύψους ομοίου με το ζωνάρι.

**4.3.4.2** Κατά τη συρραφή της ζώνης κατασκευάζονται σε κάθε εμπρόσθιο φύλλο 2 πιέτες και στο οπίσθιο φύλλο του χιτωνίου 6 πιέτες βάθους 1 cm τρεις δεξιά και τρεις αριστερά με φορά προς τη μόστρα, για την δημιουργία του «μπουφάν»

#### **4.3.5 Μανίκι**

**4.3.5.1** Η ένωση των μανικιών με το κυρίως σώμα γίνεται με μανικοκόλληση. Στο σημείο των ώμων, εσωτερικά, μεταξύ του κυρίως υφάσματος και της φόδρας, τοποθετείται βάτα της παραγράφου **4.2.3.5**, για την καλύτερη δυνατή προσαρμογή, ράβεται ταινία (ρέλι) πλάτους 5 cm από το κυρίως ύφασμα.

**4.3.5.2** Στο σημείο ραφής του μανικιού με το κυρίως σώμα του χιτωνίου και συμμετρικά με την ραφή του ώμου, τοποθετείται τριγωνική επωμίδα κατασκευασμένη από το βασικό ύφασμα και ενισχυμένη εσωτερικά με ύφασμα της παραγράφου **4.2.3.7**, η οποία καταλήγει σε τριγωνικό άκρο που φέρει επιμήκη κουμπότρυπα για να κουμπώνει σε κουμπί πλαστικό διαμέτρου 18mm. Το κουμπί αυτό ράβεται πλησίον στη ραφή του ώμου, πάνω στο εμπρόσθιο φύλλο. Η επωμίδα στο σημείο ραφής της με την μανικοκόλληση έχει πλάτος  $4,5 \pm 0,5$  cm και καταλήγει ομαλά σε πλάτος  $4 \pm 0,5$  cm πριν την τριγωνική κατάληξη.

**4.3.5.3** Κάθε μανίκι αποτελείται από δύο φύλλα (κατωμάνικο και πανωμάνικο) και τη μανσέτα. Η εξωτερική ραφή έχει εξώγαζο μισό ποδαράκι. Το πάνω φύλλο φέρει δύο πιέτες βάθους 1 cm η απόσταση μεταξύ τους είναι  $3 \pm 1$  cm. Τα δύο φύλλα συρράπτονται με μανσέτα πλάτους  $7 \pm 0,5$  cm και περιφέρειας ανάλογης του μεγέθους κατασκευασμένη από το βασικό ύφασμα αναδιπλωμένο. Η μανσέτα κουμπώνει με κουμπί πλαστικό 18 mm Φ/Π και μαύρο αντίστοιχα και θηλιά από ύφασμα της παραγράφου **4.2.1.4** στις Φ/Π και της παραγράφου **4.2.2.3** για Β/Π ραμμένη στο εσωτερικό της μανσέτας στο άκρο του πανωμάνικου.

#### **4.3.6 Τσέπες**

**4.3.6.1** Σε κάθε εμπρόσθιο φύλλο και στο ύψος του στήθους, ράβεται από μία εξωτερική τσέπη που έχει πλάτος  $13,5 \pm 1$ cm και βάθος  $14 \pm 1,5$ cm. Στη μέση η τσέπη φέρει πιέτα πλάτους  $3,5 \pm 1$ cm. Στο πάνω άκρο της τοποθετείται ρέλι από ύφασμα ραιγιόν της παραγράφου **4.2.1.4** για τα Φ/Π και της παραγράφου **4.2.2.3** για τα Β/Π, πλάτους 8mm περίπου. Πάνω από την τσέπη ράβεται καπάκι μήκους  $13,5 \pm 1$ cm και βάθους στα άκρα του  $4 \pm 1$ cm και στο μέσον  $6,5 \pm 1$ cm. Στο κάτω άκρο και μέσο του καπακιού τοποθετείται εσωτερικά ταινία VELCRO αρσενική της παραγράφου **4.2.1.6** για Φ/Π και **4.2.2.5** για Β/Π διαστάσεων  $2 \times 2,5$  cm η οποία εφαρμόζει με αντίστοιχη θηλυκή ταινία, που ράβεται στο πάνω και μέσο μέρος στη πιέτα της τσέπης. Τέλος όλα τα καπάκια είναι επενδυμένα με ύφασμα υποραμμάτων της παραγράφου **4.2.1.3** για τις στολές των παραγράφων **1.1** και **1.2** και της παραγράφου **4.2.2.2** για τη στολή της παραγράφου **1.3**.

#### **4.3.7 Γιακάς**

Ο γιακάς κατασκευάζεται από το βασικό ύφασμα με την ένωση δύο φύλλων. Εσωτερικά των δύο φύλλων ο γιακάς ενισχύεται, με ύφασμα (καναβάτσο) της παραγράφου **4.2.3.1**. Το ανάπτυγμα του γιακά έχει σχήμα ισοσκελούς τραπεζίου και ράβεται στο χιτώνιο με την μικρή πλευρά του. Στο μέσο της συρραφής του γιακά ράβεται θηλιά (υφάσματος της παραγράφου **4.2.1.4** για Φ/Π και της παραγράφου **4.2.2.3** για Β/Π) για την ανάρτηση του χιτωνίου, το μήκος της οποίας δεν υπερβαίνει τον γιακά.

#### **4.3.8 Φόδρα**

Εσωτερικά όλο το κυρίως σώμα του χιτωνίου και τα μανίκια, καλύπτονται με φόδρα της παραγράφου **4.2.1.4** για Φ/Π και **4.2.2.3** για Β/Π. Στη φόδρα των εμπρόσθιων φύλλων πίσω από κάθε εξωτερική τσέπη και  $2 \pm 1$ cm χαμηλότερα από το χείλος της εξωτερικής τσέπης κατασκευάζονται κοφτές εσωτερικές τσέπες, ανοίγματος  $12 \pm 1$ cm και βάθους  $15 \pm 2$ cm. Η σακούλα της τσέπης κατασκευάζεται από ύφασμα υποραμμάτων της παραγράφου **4.2.1.3** για Φ/Π και **4.2.2.2** για Β/Π αντίστοιχου χρώματος με τη φόδρα.



### **4.3.9 Κατασκευή παντελονιού υπ' αριθμ 8β**

#### **4.3.9.1 Γενικά**

Η κατασκευή του παντελονιού είναι σύμφωνη με τις διαστάσεις του αντίστοιχου πίνακα της Προσθήκης «I» και τα τεχνικά σχέδια της Προσθήκης «II», ενώ τα υφάσματα που χρησιμοποιούνται περιγράφεται στην παράγραφο **4.3.1.5** και οι κλωστές στην παράγραφο **4.3.1.2**, αντίστοιχα. Το παντελόνι αποτελείται από δύο εμπρόσθια και δύο οπίσθια φύλλα και εσωτερικά στα άκρα των υφασμάτων είναι καρικωμένο με κοπποράπτη.

#### **4.3.10 Εμπρόσθια – Οπίσθια φύλλα**

**4.3.10.1** Τα εμπρόσθια φύλλα, ενώνονται μεταξύ τους με 4 κουμπιά πλαστικά διαμέτρου 14mm της παραγράφου **4.2.1.7** για Φ/Π και **4.2.2.7** για Β/Π στο δεξιό φύλλο και αντίστοιχες κουμπότρυπες στο αριστερό. Οι 3 κάτω κουμπότρυπες βρίσκονται σε εσωτερική πατιλέτα ώστε να μην είναι ορατές αυτές και τα κουμπιά μετά το κούμπωμα.

**4.3.10.2** Η πατιλέτα κατασκευάζεται από το βασικό ύφασμα, ενώ κόβεται μονοκόμματη με το εμπρόσθιο φύλλο, σύμφωνα με τα τεχνικά σχέδια της Προσθήκης «II». Εσωτερικά στο δεξί φύλλο, η πατιλέτα, ενισχύεται από ύφασμα της παραγράφου **4.2.3.2** και επενδύεται από ύφασμα ραιγιόν της παραγράφου **4.2.1.4** και **4.2.2.3**, ανάλογα.

**4.3.10.3** Εσωτερικά για την ενίσχυση της περιοχής του καβάλου, τοποθετείται τεμάχιο υφάσματος της παραγράφου **4.2.1.4** και **4.2.2.3** αντίστοιχα.

**4.3.10.4** Τα παντελόνια σε κάθε μπροστινό φύλλο φέρουν από δύο (2) πιέτες βάθους περίπου 1 cm έκαστη και σε απόσταση μεταξύ τους περίπου 4 cm.

**4.3.10.5** Το οπίσθιο μέρος τους αποτελείται από δύο φύλλα τα οποία και συρράπτονται μεταξύ τους. Σε κάθε πίσω φύλλο και κάτω από τη ζώνη κατασκευάζεται πένσα μήκους περίπου  $8 \pm 2$  cm και σε απόσταση ίση, από την πίσω ραφή. Στο δεξί οπίσθιο φύλλο η πένσα τέμνει την τσέπη. Τα κάτω άκρα έχουν πλάτος  $23 \pm 2$  cm και παραμένουν ελεύθερα.

#### **4.3.11 Τσέπες**

Στα πλαϊνά και πάνω σημεία των μπροστινών φύλλων, των παντελονιών σχηματίζονται λοξές τσέπες με άνοιγμα 14 - 17 cm ανάλογα με το μέγεθος εσωτερικά. Το τέλος κάθε τσέπης από το άνω άκρο της (βάθος), μετρούμενο εσωτερικά, θα πρέπει να είναι  $28 \pm 2$  cm. Επιπλέον, στο δεξιό οπίσθιο φύλλο και σε απόσταση 4 – 6 cm από το κάτω σημείο της ζώνης, κατασκευάζεται κοφή τσέπη ανοίγματος 14 – 15 cm, που φέρει καπάκι με κάθετη κουμπότρυπα, στην οποία κουμπώνει κουμπί διαμέτρου 14mm αναλόγου χρώματος. Το εσωτερικό της τσέπης και η επένδυση του καπακιού, είναι από ύφασμα της παραγράφου **4.2.1.3** για Φ/Π και **4.2.2.2** για Β/Π.

#### **4.3.12 Ζώνη**

Η ζώνη ενώνει με ορατή ραφή τα πάνω σημεία των τεσσάρων φύλλων, έχει πλάτος 4 cm και ενισχύεται εσωτερικά με έτοιμο ζωνάρι λευκό της παραγράφου **4.2.3.4**. Το πλάτος της ζώνης πρέπει να είναι περίπου 4,5 cm και το μήκος του ανάλογο του μεγέθους. Επιπλέον φέρει επτά έως οκτώ «στιλάκια» ικανού πλάτους, ώστε να διέρχεται ζωστήρας 4cm κατασκευασμένα από το βασικό ύφασμα μήκους περίπου  $5 \pm 0,5$  cm. Ένα στιλάκι πρέπει να βρίσκεται στο μέσο του οπίσθιου τμήματος του ζωναριού. Η απόσταση ανάμεσα στα στιλάκια πρέπει να είναι ίδια και ανάλογη με την περίμετρο της μέσης. Η πίσω κεντρική ραφή είναι ανοικτή και με περιθώριο ραφής εσωτερικά περίπου  $5 \pm 0,5$  cm, στο σημείο της μέσης και να σβήνει μέχρι 1cm στον καβάλο, ώστε να μη δημιουργεί πρόβλημα. Στο τέλος της πατιλέτας, στο

επάνω και κάτω μέρος του ανοίγματος της κάθε τσέπης, στην πίσω τσέπη δεξιά και αριστερά ώστε να μην είναι ορατή όταν κλείνει το καπάκι, στο πίσω μέρος στα περιθώρια ραφής και στο κεντρικό σιλάκι ασφαρίζονται οι ραφές με πονταρισιά.

**5. ΣΥΣΚΕΥΑΣΙΑ / ΕΠΙΣΗΜΑΝΣΕΙΣ**

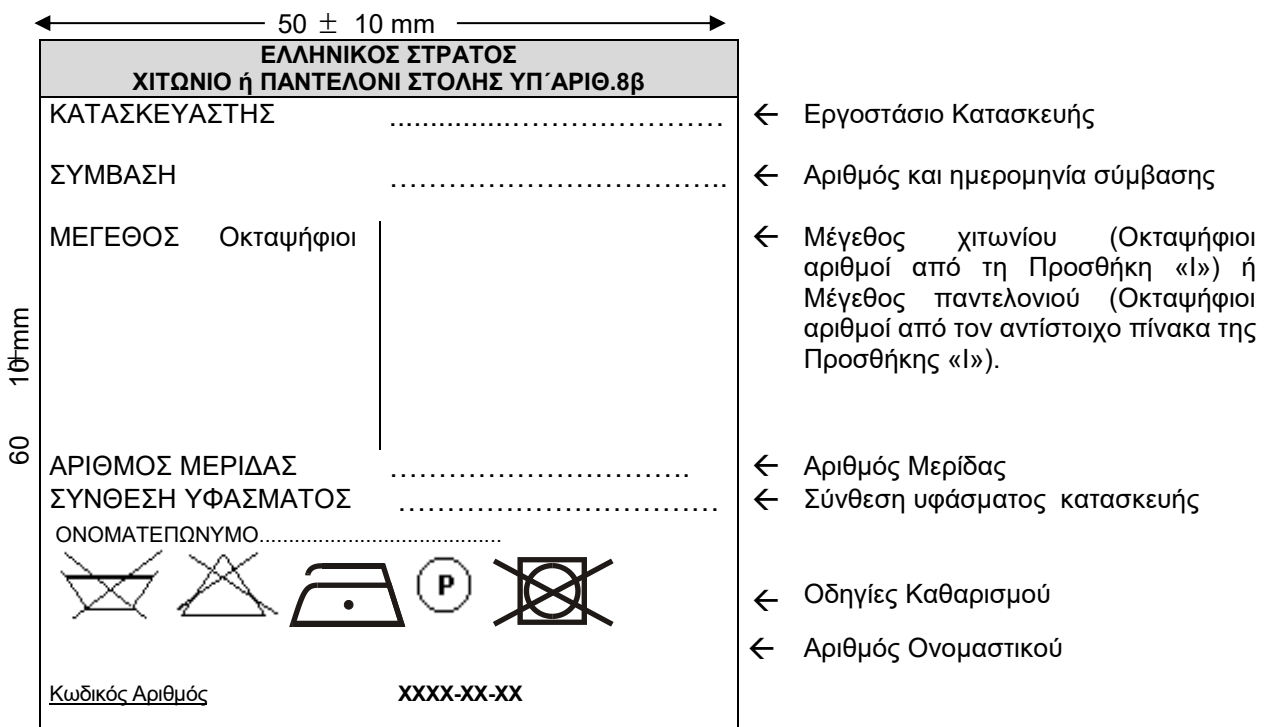
**5.1 Συσκευασία**

Τα χιτώνια συσκευάζονται ανά 20 και τα παντελόνια ανά 40, σε χαρτοκιβώτια πεντάφυλλα της παραγράφου 4.2.3.10.

**5.2 Επισημάνσεις**

**5.2.1 Επισημάνσεις Χιτωνίου – Παντελονιού**

Στο εμπρόσθιο αριστερό φύλλο κάθε χιτωνίου στη φόδρα (ώστε να μην είναι ορατή η ραφή εξωτερικά) και στο εσωτερικό αριστερό άκρο της σακούλας της πίσω τσέπης του παντελονιού, ράβεται (περιμετρικά) κομμάτι ταινίας, διαστάσεων **50 x 60 mm**, ± **10 mm**, στην οποία είναι τυπωμένα με ανεξίτηλο τρόπο τα παρακάτω στοιχεία:



Στο κάτω μέρος κάθε ταινίας, όπως φαίνεται παραπάνω, πρέπει να αποτυπώνεται με σφραγίδα ο κωδικός αριθμός, ο οποίος πρέπει να είναι ο ίδιος για κάθε μερίδα που θα παραδίδεται από τον κατασκευαστή. Οι τέσσερις πρώτοι αριθμοί αναφέρονται στο έτος, οι δύο επόμενοι στον μήνα και οι δύο τελευταίοι στον αριθμό μερίδας. π.χ. ο αριθμός 2009-11-15 αναφέρεται στο έτος 2009, στο μήνα Νοέμβριο και στην υπ' αριθ. 15 μερίδα.

**ΣΗΜΕΙΩΣΗ**

Η λέξη «ΟΝΟΜΑΤΕΠΩΝΥΜΟ» θα αναφέρεται προκειμένου ο χρήστης να αναγράφει τα στοιχεία του εφόσον επιθυμεί.

**5.2.2** Στην εξωτερική όψη κάθε χαρτοκιβωτίου και επί της μεγαλύτερης πλευράς που δε φέρει άλλες επισημάνσεις, θα πρέπει να αποτυπώνονται με ανεξίτηλο τρόπο τα παρακάτω στοιχεία:

**ΕΛΛΗΝΙΚΟΣ ΣΤΡΑΤΟΣ**

ΕΙΔΟΣ	.....	← ΧΙΤΩΝΙΑ (ή ΠΑΝΤΕΛΟΝΙΑ) ΣΤΟΛΗΣ ΥΠ'ΑΡΙΘΜ 8β ή ΠΛΗΡΕΙΣ ΣΤΟΛΕΣ (ΧΙΤΩΝΙΑ ΚΑΙ ΠΑΝΤΕΛΟΝΙΑ)
ΜΕΓΕΘΟΣ- ΠΟΣΟΤΗΤΑ	Οκταπήφιοι Ποσότητα σε τεμάχια (ή σετ)  Παράδειγμα  30 τεμ.(ή σετ)	← Μέγεθος (Οκταπήφιοι <b>Προσθήκης I</b> με τις αντίστοιχες ποσότητες με βάση τα προβλεπόμενα ποσοστά)
ΣΥΜΒΑΣΗ	.....	← Αριθμός και έτος σύμβασης
ΚΑΤΑΣΚΕΥΑΣΤΗΣ	.....	← Εργοστάσιο Κατασκευής
A.O.:	.....	← Οι Αριθμοί Ονομαστικού όλων των περιλαμβανομένων ειδών
ΕΤΟΣ/ΜΗΝΑΣ	.....	← Έτος/Μήνας κατασκευής του περιεχομένου. Κενός χώρος που γράφονται επιπλέον πληροφορίες και στοιχεία και ο αριθμός της μερίδας
.....	.....	←

**5.2.3** Τα ίδια παραπάνω στοιχεία θα πρέπει να τοποθετούνται με κατάλληλο τρόπο και σε μια πλευρά της συσκευασμένης παλέτας για το συνολικό αριθμό των ειδών που περιλαμβάνει.

## **6. ΑΠΑΙΤΗΣΕΙΣ ΣΥΜΜΟΡΦΩΣΗΣ ΥΛΙΚΟΥ**

### **6.1 Συνοδευτικά Έγγραφα/Πιστοποιητικά**

**6.1.1** Ο προμηθευτής, για κάθε τμηματική παράδοση υφάσματος-ταινιών-κλωστής [όλων των α' υλών που περιλαμβάνονται στην παράγραφο **4.2** και χρησιμοποιήθηκαν στην κατασκευή των παραδιδόμενων ειδών (χιτώνια, παντελόνια, πλήρεις στολές (σετ)], πρέπει να προσκομίσει στην επιτροπή παραλαβής, ώστε να επισυνάπτονται στο πρωτόκολλο:

**6.1.1.1** Πιστοποιητικό του Γενικού Χημείου του Κράτους ή άλλου εργαστηρίου του ευρύτερου Δημόσιου Τομέα ή άλλου εργαστηρίου διαπιστευμένου κατά **ISO/IEC 17025** στο οποίο να φαίνεται ότι τα παραδιδόμενα είδη καλύπτουν τις απαιτήσεις του Ευρωπαϊκού Κανονισμού 1907/2006 (REACH) της παραγράφου **2.3** σε ότι αφορά στα Αζωχρώματα.

**6.1.1.2** Αντίγραφο της διαπίστευσης κατά **ISO/IEC 17025** του εργαστηρίου που εξέδωσε το παραπάνω πιστοποιητικό (δεν απαιτείται για το Γενικό Χημείο του Κράτους ή άλλο εργαστήριο του ευρύτερου Δημόσιου Τομέα) στο οποίο να φαίνεται ότι αυτό είναι διαπιστευμένο να διενεργεί τους προβλεπόμενους από τον υπόψη κανονισμό ελέγχους. **Επισημαίνεται ότι εφόσον η διαπίστευση έχει γίνει από το ΕΣΥΠ/ΕΣΥΔ, δεν απαιτείται προσκόμιση αντιγράφου.**

### **6.2 Επιθεωρήσεις/Δοκιμές**

#### **6.2.1 Προδείγματα Μειοδοτών για Μαζική Παραγωγή (Βιομηχανικό Πρότυπο)**

**6.2.1.1** Ο προμηθευτής στον οποίο έχει κατακυρωθεί ο διαγωνισμός, πριν προβεί στη μαζική παραγωγή του προϊόντος της σχετικής σύμβασης, οφείλει να προσκομίσει **δύο (2) δείγματα μεγέθους (M)** στην επιτροπή παραλαβής, ή στη Δνση που διενεργεί την προμήθεια σε περίπτωση που δεν έχει συγκροτηθεί η επιτροπή αυτή.

**6.2.1.2** Στο εσωτερικό του πίσω μέρους του χιτωνίου και στο εσωτερικό του παντελονιού (όχι στις τσέπες), πρέπει να είναι αποτυπωμένος ο αριθμός της σύμβασης για την οποία κατατίθενται τα προδείγματα καθώς και το έτος υπογραφής της. Σε περίπτωση που δεν υπάρχουν αποτυπωμένα τα παραπάνω στοιχεία ή αυτά είναι αποτυπωμένα σε άλλο σημείο ή είναι λάθος, τα δείγματα δεν θα αξιολογούνται και θα απορρίπτονται.

**6.2.1.3** Η επιτροπή παραλαβής ελέγχει μακροσκοπικά τα **δύο (2)** δείγματα εάν **συμφωνούν απόλυτα** με την παρούσα ΠΕΔ και το επίσημο δείγμα της Υπηρεσίας (εφόσον υπάρχει). Τα δείγματα πρέπει να είναι κατασκευασμένα με κλωστή χρώματος που θα καθορίζεται στη διακήρυξη και δεν επιτρέπεται η χρήση κλωστής διαφορετικού χρώματος. Δείγματα ραμμένα με κλωστή διαφορετικού χρώματος απορρίπτονται υποχρεωτικά. Τα δείγματα πρέπει να είναι κατασκευασμένα σύμφωνα με τις απαιτήσεις της παρούσας ΠΕΔ (με εργασία κατασκευής ιδιαίτερα επιμελημένη), επισημασμένα και συσκευασμένα σύμφωνα με την ΠΕΔ. Κατά το μακροσκοπικό έλεγχο, η επιτροπή αξιολόγησης θα καταγράφει τις οποιεσδήποτε διαφορές που παρουσιάζουν τα δείγματα σε σχέση με τα καθοριζόμενα στην ΠΕΔ (όλες οι απαιτήσεις που μπορούν να ελεγχθούν μακροσκοπικά), το επίσημο δείγμα της Υπηρεσίας και τους κανόνες της τέχνης σαν εκτροπή. **Σε περίπτωση που τα δείγματα κριθούν ακατάλληλα**, ο προμηθευτής κατασκευάζει νέα δείγματα για να εξετασθούν από την επιτροπή με την ίδια διαδικασία, εντός δέκα (10) εργάσιμων ημερών από τη ημέρα που του κοινοποιείται η ακαταλληλότητα των δειγμάτων. Σε περίπτωση που και τα νέα δείγματα δεν πληρούν τους όρους της ΠΕΔ ο προμηθευτής θα κηρύσσεται έκπτωτος.

**6.2.1.4** Εφόσον τα δείγματα που ελέγχθηκαν κριθούν κατάλληλα **μακροσκοπικά**, τότε τα **δύο (2)** δείγματα που κρατήθηκαν από την επιτροπή **επισημοποιούνται** μόνο για τη συγκεκριμένη σύμβαση προμήθειας (τοποθετώντας σε κάθε δείγμα κατάλληλη καρτέλα σύμφωνα με το υπόδειγμα της **Προσθήκης VII**), ώστε αυτά να χρησιμοποιηθούν από τον προμηθευτή ως βιομηχανικά πρότυπα για την έναρξη μαζικής παραγωγής.

**6.2.1.5** Η επισημοποίηση των δειγμάτων από την Επιτροπή Παραλαβής προκειμένου να χρησιμοποιηθούν ως βιομηχανικά πρότυπα, δεν απαλλάσσει τον προμηθευτή από την ευθύνη τήρησης όλων των όρων της ΠΕΔ για ενδεχόμενες εκτροπές που θα διαπιστωθούν κατά τον εργαστηριακό έλεγχο που διενεργεί το ΧΗΕΔ.

**6.2.1.6** Από τα εξετασθέντα και τελικά επισημοποιηθέντα δείγματα, το **ένα (1)** χιτώνιο ή παντελόνι [ή πλήρης στολή (σετ)] παραμένει στην επιτροπή και **το άλλο** δίνεται στον προμηθευτή. Τα δύο (2) αυτά δείγματα [χιτώνια και παντελόνια ή πλήρεις στολές (σετ)] βαρύνουν τον προμηθευτή και του επιστρέφονται με την ολοκλήρωση της σύμβασης.

## **6.2.2** Δειγματοληψία

Η δειγματοληψία γίνεται σύμφωνα με το **ISO 2859-1/Part 1**. Το Αποδεκτό Επίπεδο Ποιότητας (ΑΕΠ) για μεν τον μακροσκοπικό έλεγχο ορίζεται 4%, για δε τον χημικό έλεγχο 1.5% και τα επίπεδα επιθεώρησης για μεν τον χημικό έλεγχο επιλέγεται το επίπεδο S2 για δε τον μακροσκοπικό έλεγχο το επίπεδο III.

### **6.2.2.1** Μακροσκοπικός έλεγχος

Η Επιτροπή Ελέγχου και Παραλαβής λαμβάνει εκατόν εικοσιπέντε (125) ζεύγη (χιτώνια και παντελόνια) ή τεμάχια (χιτώνια ή παντελόνια) από διαφορετικά χαρτοκιβώτια συσκευασίας, τα οποία (χαρτοκιβώτια) επιλέγονται τυχαία με βάση τη διαδικασία της **Προσθήκης XI**. Τα παραπάνω τεμάχια αποτελούν το δείγμα μακροσκοπικού ελέγχου, το οποίο (δείγμα) η Επιτροπή Ελέγχου και Παραλαβής

συγκρίνει με την παρούσα ΠΕΔ καθώς επίσης και με το επίσημο δείγμα της υπηρεσίας (εφόσον υπάρχει).

#### 6.2.2.2 Χημικός Έλεγχος

**6.2.2.2.1** Η Επιτροπή Ελέγχου και Παραλαβής για κάθε μερίδα, λαμβάνει τυχαία από το δείγμα μακροσκοπικού ελέγχου της παραπάνω παραγράφου **δέκα (10) τεμάχια ή ζεύγη**, από διαφορετικά χαρτοκιβώτια συσκευασίας, αναγράφοντας τον αριθμό της μερίδας στην οποία ανήκουν. Τα **δέκα (10) τεμάχια ή ζεύγη**, αποτελούν το δείγμα-αντίδειγμα. Από τα ζεύγη ή τεμάχια (χιτώνια ή παντελόνια) που επιλέχθηκαν, τα μισά στέλνονται στο ΧΗΕΔ για χημικό έλεγχο και αντιπροσωπεύουν το δείγμα, ενώ τα υπόλοιπα μισά αποτελούν το αντίδειγμα και παραδίνονται στην Υπηρεσία που κάνει την προμήθεια όπου και τηρούνται μέχρι πέρατος της προμήθειας.

**6.2.2.2.2** Εάν ο αριθμός των ελαττωματικών δειγμάτων μιας μερίδας είναι **μικρότερος ή ίσος της τον αριθμό αποδοχής “Ac” μηδέν (0)**, η μερίδα θεωρείται αποδεκτή. Εάν ο αριθμός των ελαττωματικών δειγμάτων είναι **ίσος ή μεγαλύτερος από τον αριθμό απόρριψης “Re” ένα (1)**, η μερίδα απορρίπτεται.

**6.2.2.2.3** Σε όλα τα δείγματα και αντιδείγματα τοποθετείται καρτέλα, σύμφωνα με το υπόδειγμα της **Προσθήκης VII** οι οποίες υπογράφονται από την Επιτροπή Ελέγχου και Παραλαβής και τον προμηθευτή ή τον νόμιμο αντιπρόσωπό του. Τα τεμάχια του δείγματος-αντιδείγματος ανά μερίδα επιβαρύνουν τον προμηθευτή και προσκομίζονται επιπλέον της ποσότητας κάθε μερίδας. Τα αντίδειγματα ανήκουν στον προμηθευτή και του επιστρέφονται με την ολοκλήρωση της σύμβασης ή προσμετρούνται στην τελευταία μερίδα και συμπληρώνουν την ποσότητα της προμήθειας (εφόσον η κατάστασή της είναι άριστη).

**6.2.2.2.4** Επιπλέον, σε ειδικές περιπτώσεις που ο αριθμός των απαιτούμενων τεμαχίων των δειγμάτων για τον εργαστηριακό έλεγχο δεν επαρκεί για την πραγματοποίηση όλων των δοκιμών, η Επιτροπή Ελέγχου και Παραλαβής, κατόπιν συνεννόησης με το ΧΗΕΔ και αφού ενημερώσει τον προμηθευτή, θα αποστέλλει τον απαιτούμενο αριθμό συμπληρωματικών τεμαχίων.

#### 6.2.2.3 Έλεγχος Χαρτοκιβωτίων Συσκευασίας (Μακροσκοπικός-Χημικός)

**6.2.2.3.1** Η Επιτροπή Ελέγχου και Παραλαβής, ανάλογα με τον αριθμό των χαρτοκιβωτίων που προσκομίζονται, παίρνει τυχαία της ακόλουθες ποσότητες χαρτοκιβωτίων.

A/A	Αριθμός Χαρτοκιβωτίων	Ποσότητα για Έλεγχο	Επιτρεπόμενο Πλήθος Ελαττωμάτων	Παρατηρήσεις
1	έως – 50	2	0	Τα ελαττώματα αναφέρονται στον εργαστηριακό έλεγχο των χαρτοκιβωτίων
2	51 – 500	4	0	
3	501 και άνω	6	0	

**6.2.2.3.2** Από την παραπάνω ποσότητα των χαρτοκιβωτίων, τα μισά θα αποτελέσουν το δείγμα και τα άλλα μισά το αντίδειγμα. Το δείγμα αποστέλλεται στο ΧΗΕΔ για τον εργαστηριακό έλεγχο, σύμφωνα με τα καθοριζόμενα στη ΠΕΔ-A-00597/17 Δεκ 21 2<sup>η</sup> Έκδοση (Χαρτοκιβώτια Συσκευασίας) της παραγράφου **2.47**, ενώ το αντίδειγμα πηγαίνει στην Υπηρεσία που διενεργεί την προμήθεια και επιστρέφεται στον προμηθευτή μετά την ολοκλήρωση της Σύμβασης.

**6.2.2.3.3** Ο προμηθευτής υποχρεώνεται να προσκομίσει επιπλέον ποσότητα κενών χαρτοκιβωτίων τόση όση είναι το δείγμα και το αντίδειγμα [σε αυτά θα μπου τυχαία τα περιεχόμενα από τα χαρτοκιβώτια τα οποία (κενά) θα αποτελέσουν το δείγμα και το αντίδειγμα].

**6.2.2.3.4** Η Επιτροπή Ελέγχου και Παραλαβής, κατά τον μακροσκοπικό έλεγχο, εξετάζει στο 10% των χαρτοκιβωτίων αν η συσκευασία έχει γίνει σύμφωνα με την παράγραφο **5.2.2**.

**6.2.2.3.5** Σε περίπτωση που παρατηρηθούν μακροσκοπικές ή εργαστηριακές εκτροπές στα χαρτοκιβώτια ή στον τρόπο συσκευασίας, οι μερίδες που παρουσιάζουν εκτροπές επανασκευάζονται από τον προμηθευτή με έξοδά του, και ελέγχονται εκ νέου με την ίδια μέθοδο.

**6.2.3** Διενεργούμενοι Έλεγχοι

**6.2.3.1** Έλεγχος Εγκαταστάσεων Κατασκευαστή

Ο κατασκευαστής είναι υποχρεωμένος να γνωστοποιήσει στην Επιτροπή Ελέγχου και Παραλαβής το χρόνο και το τόπο παραγωγής των χιτωνίων και των παντελονιών ή σετ στολών. Η Επιτροπή Ελέγχου έχει το δικαίωμα απρόσκλητα και όποτε και εάν αυτή κρίνει σκόπιμο να επισκεφθεί της εγκαταστάσεις του κατασκευαστή προκειμένου να διαπιστώσει τους τρόπους κατασκευής των στολών και τα χρησιμοποιούμενα υλικά. Η Επιτροπή, εάν το κρίνει σκόπιμο, παίρνει δείγματα των πρώτων υλών που χρησιμοποιούνται, με σκοπό την εξέτασή του εάν αυτά συμφωνούν με την ΠΕΔ. Το κόστος των ελέγχων βαρύνει τον προμηθευτή.

**6.2.3.2** Έλεγχοι ποιότητας

Στην περίπτωση που οι στολές κατασκευάζονται από το 700 ΣΕ την απόλυτη ευθύνη τήρησης όλων των όρων της ΠΕΔ καθώς και της ποιότητας των χρησιμοποιούμενων πρώτων υλών θα έχει το εργοστάσιο. Στην περίπτωση που οι στολές κατασκευάζονται από ιδιώτες ράφτες η ευθύνη τήρησης όλων των όρων της ΠΕΔ καθώς και της ποιότητας των χρησιμοποιούμενων πρώτων υλών θα πρέπει να καθορίζεται στην αντίστοιχη σύμβαση που θα έχει υπογράψει με την Υπηρεσία.

**6.2.3.3** Εργαστηριακός Έλεγχος

Οι Εργαστηριακοί έλεγχοι εκτελούνται στο ΧΗΕΔ για την εξακρίβωση των χαρακτηριστικών που αναφέρονται της πρώτες ύλες της παραγράφου **4.2**. Σε περίπτωση αδυναμίας εκτέλεσης κάποιας δοκιμασίας από το ΧΗΕΔ, αυτή θα εκτελείται με μέριμνα και ευθύνη του ΧΗΕΔ από το Γενικό Χημείο του Κράτους ή άλλο εργαστήριο του ευρύτερου δημόσιου τομέα ή άλλο διαπιστευμένο με **ISO/IEC 17025** (για το συγκεκριμένο έλεγχο) εργαστήριο ανάλογα με τη φύση του προς προμήθεια υλικού και την μορφή του ελέγχου, με δαπάνη του προμηθευτή.

**ΣΗΜΕΙΩΣΗ**

Ο έλεγχος της πλαστικής σακούλας συσκευασίας της παραγράφου **4.2.3.11** πραγματοποιείται μακροσκοπικά και δεν θα υπόκειται σε εργαστηριακό έλεγχο στο ΧΗΕΔ.

**6.2.3.4** Μακροσκοπικός Έλεγχος

**6.2.3.4.1** Ο μακροσκοπικός έλεγχος διενεργείται από την Επιτροπή Ελέγχου και Παραλαβής στο δείγμα μακροσκοπικού ελέγχου, που λαμβάνεται σύμφωνα με τα καθοριζόμενα στην παράγραφο **6.2.2.1**. Κατά το μακροσκοπικό έλεγχο των χιτωνίων και των παντελονιών, ελέγχονται η ποιότητα της εργασίας κατασκευής, η συμφωνία της κατασκευής με της κανόνες της τέχνης, με της όρους και τα σχέδια της ΠΕΔ και το επίσημο δείγμα της υπηρεσίας, καθώς και τυχόν ελαττώματα.

**6.2.3.4.2** Εάν ο συνολικός αριθμός των ευρισκομένων ελαττωμάτων της μερίδας είναι μικρότερος ή ίσος του αποδεκτού «Ac=10» η μερίδα θεωρείται αποδεκτή αλλιώς εάν ο αριθμός των ευρισκομένων ελαττωμάτων είναι μεγαλύτερος ή ίσος προς τον αριθμό απόρριψης «Re=11», τότε η μερίδα απορρίπτεται.

**Παραδείγματα**

(1) Κατά το μακροσκοπικό έλεγχο των εκατόν είκοσι πέντε (125) τεμαχίων ή ζευγών καταγράφονται σαν τρία (3) ελαττώματα αν βρεθούν σε ένα χιτώνιο (ή παντελόνι):

α. Ένα στίγμα

β. Ένα Κόψιμο

γ. Ταινία επισημάνσεων με λάθος διαστάσεις

(2) Εάν τα ίδια ελαττώματα της χιτωνίου (ή παντελονιού) βρεθούν και σε άλλα δείγματα, ο αριθμός της πολλαπλασιάζεται με τον αριθμό των δειγμάτων [δύο χιτώνια στα οποία καταγράφηκαν τρία ίδια ελαττώματα θα δώσουν έξι (6) συνολικά ελαττώματα στη μερίδα].

**6.2.3.4.3** Η μερίδα μπορεί να παραληφθεί με έκπτωση τιμής μέχρι **5%**, εφόσον διαπιστωθούν ελαττώματα και κακοτεχνίες που δεν επιδιορθώνονται αλλά δεν επηρεάζουν την εμφάνιση, την ποιότητα και τη λειτουργικότητα των στολών και δεν συναντώνται σε συχνότητα μεγαλύτερη του **4%**. Σε διαφορετική περίπτωση, τα χιτώνια ή τα παντελόνια ή οι πλήρεις στολές απορρίπτονται.

**6.2.3.4.4** Η μερίδα παραλαμβάνεται μακροσκοπικά χωρίς έκπτωση τιμής αν δεν διαπιστωθούν εκτροπές από τους όρους της ΠΕΔ κατά το μακροσκοπικό έλεγχο.

**6.2.3.4.5** Σε περίπτωση που η συσκευασία ή οι επισημάνσεις είναι διαφορετικές από της προβλεπόμενες, επιβάλλεται η συμμόρφωση με την ΠΕΔ, διαφορετικά η μερίδα απορρίπτεται.

**6.2.3.4.6** Σε περίπτωση που στη μερίδα που ελέγχεται βρεθεί **έστω και σε ένα χιτώνιο ή παντελόνι ίδιος κωδικός αριθμός** με άλλη μερίδα που έχει ήδη απορριφθεί ή ανήκει σε άλλη σύμβαση, τότε **η μερίδα απορρίπτεται υποχρεωτικά**. Σε περίπτωση που η μερίδα δεν έχει απορριφθεί, επιβάλλεται ο διαχωρισμός με μέριμνα και έξοδα του προμηθευτή κατά μερίδες, η συσκευασία των υλικών σύμφωνα με τα καθοριζόμενα στην ΠΕΔ και έλεγχος της ποσότητας από την αρχή.

#### **6.2.3.4.7 Σημειώσεις**

**6.2.3.4.7.1** Κατά το μακροσκοπικό έλεγχο πρέπει απαραίτητα να ελέγχεται η εργασία κατασκευής, τόσο των χιτωνίων όσο και των παντελονιών και από την ανάποδη όψη τους.

**6.2.3.4.7.2** Ιδιαίτερη έμφαση πρέπει να δίνεται στη σωστή και επιμελημένη κατασκευή των ραφών τόσο στο χιτώνιο όσο και στο παντελόνι τα οποία εξετάζονται από την καλή και από την ανάποδη όψη τους, όπου δεν πρέπει να υπάρχουν ξέφτια.

**6.2.3.4.7.3** Ιδιαίτερος έλεγχος πρέπει να διενεργείται στα σημεία ένωσης των ραφών κάτω από τις μασχάλες του χιτωνίου και τον καβάλο του παντελονιού.

**6.2.3.4.7.4** Ιδιαίτερη προσοχή πρέπει να δίδεται στον έλεγχο των διαστάσεων ώστε σε κάθε μέγεθος οι στολές να ανταποκρίνονται στα προβλεπόμενα από την ΠΕΔ όρια.

#### **6.2.3.5 Αζωχρώματα**

**6.2.3.5.1** Απαγορεύεται η χρήση αζωχρωμάτων που ενδέχεται να απελευθερώσουν με αναγωγική διάσπαση μίας ή περισσότερων αζωμαδων, μία ή περισσότερες από τις αρωματικές αμίνες, που αναφέρονται στις απαιτήσεις του Ευρωπαϊκού Κανονισμού 1907/2006 (REACH) της παραγράφου **2.3** σε ότι αφορά στα Αζωχρώματα, σε ανιχνεύσιμες συγκεντρώσεις όταν ο έλεγχος γίνεται σύμφωνα με τις μεθόδους που καθορίζονται σ' αυτόν.

**6.2.3.5.2** Η Υπηρεσία διατηρεί το δικαίωμα, κατά το στάδιο του ελέγχου και της παραλαβής ή οποτεδήποτε άλλοτε κρίνει σκόπιμο, να ελέγχει τα υπόψη είδη σύμφωνα με τα καθοριζόμενα στον παραπάνω κανονισμό, προκειμένου να διαπιστώσει ότι αυτά καλύπτουν της απαιτήσεις της. Το κόστος των ελέγχων επιβαρύνει τον προμηθευτή.

## 7. ΛΟΙΠΕΣ ΑΠΑΙΤΗΣΕΙΣ

### 7.1 Μεριδα

Τόσο τα χιτώνια όσο και τα παντελόνια καθώς και οι πλήρεις στολές (σετ) παραδίδονται κατανεμημένα κατά μέγεθος σε μερίδες με **μάλιστα** μέγεθος των **600** τεμαχίων οι οποίες και αριθμούνται. Αν ο αριθμός των τεμαχίων που πρόκειται να κατασκευαστεί δεν είναι ακέραιο πολλαπλάσιο του **600**, τα επιπλέον τεμάχια συμπεριλαμβάνονται στην προηγούμενη μερίδα αν δεν υπερβαίνουν τα **200** τεμάχια, διαφορετικά αποτελούν ξεχωριστή μερίδα. Τα χιτώνια ή παντελόνια ή πλήρεις στολές παραδίδονται χωρισμένα σε μερίδες της αποθήκης της Υπηρεσίας που καθορίζεται στη σύμβαση με δαπάνη και μέριμνα του προμηθευτή.

### 7.2 Παραλαβή-Απόρριψη

**7.2.1** Τα χιτώνια ή τα παντελόνια ή οι πλήρεις στολές παραλαμβάνονται οριστικά από την Επιτροπή Παραλαβής, αν συμφωνούν με της απαιτήσεις του μακροσκοπικού και εργαστηριακού ελέγχου της παρούσας ΠΕΔ, μετά από έλεγχο της παραδιδόμενης ποσότητας **καθώς και του ποσοστού των καθοριζόμενων μεγεθών**.

**7.2.2** Τα χιτώνια και τα παντελόνια μπορούν να παραληφθούν με έκπτωση τιμής της περιπτώσεις των εκτροπών που αναφέρονται στην παράγραφο **6.2.3.4.3**, καθώς και σε περιπτώσεις εκτροπών που αφορούν της πρώτες ύλες κατασκευής και η αντίστοιχη ΠΕΔ προβλέπει παραλαβή με έκπτωση τιμής για το αντίστοιχο χαρακτηριστικό.

**7.2.3** Για εκτροπές που αφορούν στα υφάσματα ισχύουν αντίστοιχα όσα αναφέρονται στη ΠΕΔ-A-00474/29 Μάι 20/ 2<sup>η</sup> Έκδοση (Υφάσματα) της παραγράφου **2.46**.

**7.2.4** Για εκτροπές που αφορούν στη συσκευασία ή της επισημάνσεις επιβάλλεται η συμμόρφωση με της απαιτήσεις της ΠΕΔ (με δαπάνες και έξοδα του προμηθευτή) και η διενέργεια μακροσκοπικού ελέγχου από την αρχή, σύμφωνα με τα καθοριζόμενα στην ΠΕΔ, διαφορετικά η μερίδα απορρίπτεται.

**7.2.5** Αν οι εκτροπές εμφανίζονται σε πολλά χαρακτηριστικά και το σύνολο των επί μέρους εκπτώσεων υπερβαίνει το 10% της συμβατικής τιμής προμήθειας, τα παντελόνια ή τα χιτώνια ή πλήρεις στολές απορρίπτονται καθώς και σε κάθε άλλη περίπτωση.

**7.2.6** Οι προμηθευτές υποχρεούνται πριν από την οριστική παραλαβή των υλικών να συσκευάσουν της μερίδες που ανοίχθηκαν για το μακροσκοπικό έλεγχο.

**7.2.7** Προ της υπογραφής του πρωτοκόλλου οριστικής παραλαβής η επιτροπή:

**7.2.7.1** **Θα ελέγχει** εάν συσκευάστηκαν ορθά από τον προμηθευτή οι μερίδες που ανοίχθηκαν για τη διαδικασία της δειγματοληψίας.

**7.2.7.2** **Θα παραλαμβάνει** από τον προμηθευτή τα δικαιολογητικά που καθορίζονται στην παράγραφο **6.1** για κάθε τμηματική παράδοση. Τα δικαιολογητικά αυτά πρέπει να επισυνάπτονται στο πρωτόκολλο παραλαβής.

**7.2.7.3** **Θα ελέγχει** εάν με την τελευταία μερίδα παραλαβής έχει επιστραφεί το επίσημο δείγμα της Υπηρεσίας στο φορέα χορήγησής του.

### 7.3 Παράδοση

**7.3.1** Τα χαρτοκιβώτια που περιέχουν τα παντελόνια και τα χιτώνια, καθώς και τις πλήρεις στολές, να παραδίδονται σε παλέτες κατάλληλων διαστάσεων και να στερεώνονται σε αυτές με τσέρκια (δύο ανά άξονα).

## 8. ΠΕΡΙΕΧΟΜΕΝΟ ΠΡΟΣΦΟΡΑΣ

### 8.1 Αξιολόγηση Προσφορών – Δείγματα Προμηθευτών



**8.1.1** Η τεχνική προσφορά πρέπει να συνοδεύεται από Υπεύθυνη Δήλωση του προμηθευτή ότι, σε κάθε τμηματική παράδοση υλικού, θα προσκομίζει στην επιτροπή παραλαβής, ώστε να επισυνάπτονται στο πρωτόκολλο, τα έγγραφα της παραγράφου **6.1**.

**8.1.1.1** Πιστοποιητικό του Γενικού Χημείου του Κράτους ή άλλου εργαστηρίου του ευρύτερου Δημόσιου Τομέα ή άλλου εργαστηρίου διαπιστευμένου κατά **ISO/IEC 17025** στο οποίο να φαίνεται ότι τα παραδιδόμενα είδη καλύπτουν της απαιτήσεις του Ευρωπαϊκού Κανονισμού 1907/2006 (REACH) της παραγράφου **2.3** σε ότι αφορά στα Αζωχρώματα.

**8.1.1.2** Αντίγραφο της διαπίστευσης κατά ISO/IEC 17025 του εργαστηρίου που εξέδωσε το παραπάνω πιστοποιητικό (δεν απαιτείται για το Γενικό Χημείο του Κράτους ή άλλο εργαστήριο του ευρύτερου Δημόσιου Τομέα) στο οποίο να φαίνεται ότι αυτό είναι διαπιστευμένο να διενεργεί της προβλεπόμενους από τον υπόψη κανονισμό ελέγχους. **Επισημαίνεται ότι εφόσον η διαπίστευση έχει γίνει από το ΕΣΥΠ/ΕΣΥΔ, δεν απαιτείται προσκόμιση αντιγράφου.**

**8.1.1.3** Υπεύθυνη Δήλωση σύμφωνα με το υπόδειγμα της **Προσθήκης V** στην οποία να δηλώνεται ότι το προσκομιζόμενο πιστοποιητικό θα αφορά της συγκεκριμένες ποσότητες υφάσματος με της οποίες θα έχουν κατασκευαστεί τα παραδιδόμενα είδη.

**8.1.2** Οι προμηθευτές, εφόσον το επιθυμούν (για την καλύτερη προετοιμασία του υπό παραγωγή είδους), μπορούν να καταθέσουν υπεύθυνη δήλωση και κομμάτι υφάσματος Μπαραθέα σύμμεικτο Νο 330 Φ/Π μόνο για τη στολή της παραγράφου **1.1**, ύφασμα σύμμεικτο Σάγια Νο 240 Φ/Π για την στολή της παραγράφου **1.2** και ύφασμα Μπαραθέα σύμμεικτο Νο 330 Β/Π για τη στολή της παραγράφου **1.3** με μήκος **ένα μέτρο (1 m)** έκαστο και ολοκλήρου πλάτους, προκειμένου να αποσταλεί στο ΧΗΕΔ για να μετρηθούν οι τιμές των χρωματικών συντεταγμένων (**L\*, a\* και b\***) και να προσδιορισθούν οι διαφορές χρωματισμού (**ΔE<sub>cmc</sub>**).

**8.1.2.1** Επί του υφάσματος πρέπει να είναι αποτυπωμένα τα στοιχεία του προμηθευτή και ο διαγωνισμός για τον οποίο κατατίθεται.

**8.1.2.2** Η υπεύθυνη δήλωση πρέπει να συμπεριλαμβάνεται στην τεχνική προσφορά και να αναφέρονται ότι :

**8.1.2.2.1** Ο προμηθευτής καταθέτει κομμάτι υφάσματος για έλεγχο και επιθυμεί να ελεγχθεί από το ΧΗΕΔ προκειμένου να μετρηθούν οι τιμές των χρωματικών συντεταγμένων (**L\*, a\* και b\***) και να προσδιορισθούν οι διαφορές χρωματισμού (**ΔE<sub>cmc</sub>**) για όλα τα χρώματα της στολής.

**8.1.2.2.2** Τα αποτελέσματα του ελέγχου θα τα χρησιμοποιήσει **αποκλειστικά και μόνο** για προσωπική του χρήση και συγκεκριμένα για τον έλεγχο του οργάνου που χρησιμοποιεί για μετρήσεις, είναι δε ανεξάρτητα με την εξέλιξη του διαγωνισμού καθώς και με μετρήσεις που θα διενεργηθούν στα υποβαλλόμενα δείγματα για αξιολόγηση καθώς και με μετρήσεις που θα διενεργηθούν κατά το στάδιο ελέγχου και παραλαβής, εφόσον του κατακυρωθεί ο διαγωνισμός.

**8.1.2.3** Εφόσον δεν κατατεθεί υπεύθυνη δήλωση με την τεχνική προσφορά ή στην υπεύθυνη δήλωση δεν αναγράφονται τα καθοριζόμενα στην παράγραφο **8.1.2.2**, δεν θα αποστέλλεται δείγμα υφάσματος για έλεγχο.

**8.1.2.4** Το ΧΗΕΔ θα ελέγχει τα δείγματα υφάσματος σύμφωνα με τα καθοριζόμενα στην παρούσα ΠΕΔ.

**8.1.2.5** Το κόστος των ελέγχων του υφάσματος, μετρήσεις των χρωματικών συντεταγμένων και προσδιορισμού της διαφοράς χρωματισμού, επιβαρύνει της προμηθευτές και τα αποτελέσματα της επιδίδονται (από το ΧΗΕΔ) μετά την καταβολή των εξόδων.

**8.1.2.6** Όπως αναφέρεται και παραπάνω στην παράγραφο **8.1.2.2.2**, τα αποτελέσματα αυτά προορίζονται για προσωπική χρήση από της προμηθευτές, είναι ανεξάρτητα από της μετρήσεις και **σε καμία περίπτωση** δεν μπορεί να χρησιμοποιηθούν ή να συγκριθούν με αποτελέσματα άλλων ελέγχων που σχετίζονται με το συγκεκριμένο διαγωνισμό ή με άλλο διαγωνισμό για προμήθεια οποιαδήποτε είδους. Όλα τα παραπάνω πρέπει να αναφέρονται από το ΧΗΕΔ στο Δελτίο Χημικών Εξετάσεων. Τα ελεγχθέντα δείγματα καταστρέφονται από το ΧΗΕΔ και δεν επιστρέφονται στον προμηθευτή.

## **8.2 Συμμόρφωση με της Απαιτήσεις του Κανονισμού REACH**

Οι συμμετέχοντες στο Διαγωνισμό υποχρεούνται, μαζί με την τεχνική προσφορά, να προσκομίσουν Υπεύθυνη Δήλωση, στην οποία θα δηλώνουν ότι τα υπό προμήθεια είδη συμμορφώνονται με της απαιτήσεις του Κανονισμού **EK 1907/2006-REACH (Registration, Evaluation and Authorization of Chemicals)** της Ευρωπαϊκής Ένωσης. Η δήλωση αυτή αφορά στα παρασκευάσματα καθώς και σε όλα τα αντικείμενα τα οποία περιέχουν χημικές ουσίες στη σύστασή της ή στα οποία έχουν εφαρμοστεί χημικές ουσίες και παρασκευάσματα κατά την παραγωγή της. Η Υπηρεσία, μετά την υπογραφή της σύμβασης, διατηρεί το δικαίωμα όπου και όταν κριθεί αναγκαίο, να ζητήσει να προσκομιστούν δικαιολογητικά τεκμηρίωσης ή να διενεργηθούν εργαστηριακές δοκιμές.

## **8.3 Φύλλο Συμμόρφωσης**

Ο προμηθευτής είναι υποχρεωμένος στην προσφορά του να επισυνάψει συμπληρωμένο αναλυτικό φυλλάδιο με τίτλο «ΕΝΤΥΠΟ ΣΥΜΜΟΡΦΩΣΗΣ ΠΕΔ», σύμφωνα με το υπόδειγμα που βρίσκεται αναρτημένο στο φάκελο «ΕΝΤΥΠΑ», αφού προηγουμένως επιλεγεί «ΝΟΜΟΘΕΣΙΑ-ΕΝΤΥΠΑ-ΥΠΟΔΕΙΓΜΑΤΑ», μέσω της ηλεκτρονικής εφαρμογής διαχείρισης ΠΕΔ (ΗΕΔ-ΠΕΔ), στη διαδικτυακή τοποθεσία <https://prodiagrafes.army.gr>. Διευκρινίζεται ότι, η κατάθεση του Φύλλου Συμμόρφωσης δεν απαλλάσσει τους προμηθευτές από την υποχρέωση υποβολής των κατά περίπτωση δικαιολογητικών, που καθορίζονται με την παρούσα ΠΕΔ.

ΠΡΟΣΦΟΡΑ ΧΩΡΙΣ Ή ΜΕ ΕΛΛΙΠΕΣ ΦΥΛΛΟ ΣΥΜΜΟΡΦΩΣΗΣ ΘΑ ΑΠΟΡΡΙΠΤΕΤΑΙ.

## **9. ΟΡΙΣΜΟΙ, ΣΥΝΤΜΗΣΕΙΣ ΚΑΙ ΣΥΜΒΟΛΑ**

g	γραμμάρια
Kg	χιλιόγραμμα
cm	εκατοστά
mm	χιλιοστά
m	μέτρα
m <sup>2</sup>	τετραγωνικά μέτρα
N	Νιούτον (Μονάδα Δύναμης)
lb	λίμπρα
in	ίντσα

## **10. ΠΡΟΤΑΣΕΙΣ ΒΕΛΤΙΩΣΗΣ ΤΗΣ ΠΡΟΔΙΑΓΡΑΦΗΣ**

Σχολιασμός της παρούσας ΠΕΔ από κάθε ενδιαφερόμενο, για τη βελτίωσή της, μπορεί να γίνει μέσω της ηλεκτρονικής εφαρμογής διαχείρισης ΠΕΔ (ΗΕΔ-ΠΕΔ), στη διαδικτυακή τοποθεσία <https://prodiagrafes.army.gr>.

## ΠΡΟΣΘΗΚΗ I

### ΠΙΝΑΚΑΣ ΚΑΤΑΣΚΕΥΑΣΤΙΚΩΝ ΣΤΟΙΧΕΙΩΝ ΧΙΤΩΝΙΟΥ

Α/Α	ΜΕΓΕΘΟΣ	ΠΕΡΙΜΕΤΡΟΣ ΣΤΗΘΟΥΣ (Α)	ΓΙΑΚΑΣ (Β)	ΜΑΝΙΚΙ (Γ)	ΠΛΑΤΗ (Δ)	ΤΑΛΙΑ (Ε)	1. ΗΜΙΠΕΡΙΜΕΤΡΟΣ 2. ΜΕΣΗΣ	
							ΚΟΥΜΠΩΜΕΝ Ο	ΑΝΟΙΚΤΟ
1	6170/7984	84	41	60	43	52	44	47
2	6170/8590	116	42	60	45	52	46	50
3	6170/9196	122	43	60	47	52	48	51
4	6170/9702	128	44,5	60	49	52	51	54
5	6170/0308	134	46	60	51	52	54	57
6	7180/7984	110	41	63	43	55	44	47
7	7180/8590	116	42	63	45	55	46	50
8	7180/9196	122	43	63	47	55	48	51
9	7180/9702	128	44,5	63	49	55	51	54
10	7180/0308	134	46	63	51	55	54	57
11	7180/0914	140	47,5	63	53	55	57	60
12	7180/1520	146	49	63	55	55	60	63
13	8190/8590	116	42	66	45	58	46	50
14	8190/9196	122	43	66	47	58	48	51
15	8190/9702	128	44,5	66	49	58	51	54
16	8190/0308	134	46	66	51	58	54	57
17	8190/0914	140	47,5	66	53	58	57	60
18	8190/1520	146	49	66	55	58	60	63
19	8190/2126	152	50	66	57	58	63	66
20	9100/9702	128	44,5	69	49	61	51	54
21	9100/0308	134	46	69	51	61	54	57

#### ΠΑΡΑΤΗΡΗΣΕΙΣ.

\*Ο οκταψήφιος αριθμός του μεγέθους ύψους/στήθους π.χ. 6170/8590 υποδεικνύει διαστάσεις άνδρα με ύψος από 161 έως 170 cm και περίμετρος στήθους από 85 έως και 90 cm.

\*\*Οι διαστάσεις είναι σε εκ.

**ΠΙΝΑΚΑΣ  
ΚΑΤΑΣΚΕΥΑΣΤΙΚΩΝ ΣΤΟΙΧΕΙΩΝ ΠΑΝΤΕΛΟΝΙΟΥ**

A/A	ΜΕΓΕΘΟΣ (ΕΝΔΕΙΞΗ)		ΗΜΙΠΕΡΙ- ΜΕΤΡΟΣ ΜΕΣΗΣ	ΜΗΚΟΣ ΚΑΒΑΛΟΥ	ΗΜΙΠΕΡΙΜΕΤ ΡΟΣ ΚΑΤΩ ΑΚΡΩΝ 5 εκ ΠΡΟ ΤΟΥ ΤΕΛΟΥΣ	ΜΗΚΟΣ ΕΞΩΤΕΡΙΚΗΣ ΠΛΕΥΡΑΣ
	ΟΚΤΑΨΗΦΙΟΣ ΑΡΙΘΜΟΣ	ΕΝΔΕΙΞΗ	(Α)	(Β)	(Γ)	(Δ)
1	6070/6972	36	36	79	23	104
	7180/6972			87		112
	8190/6972			95		120
2	6070/7376	38	38	79	23	105
	7180/7376			87		113
	8190/7376			95		121
3	6070/7780	40	40	79	24	105
	7180/7780			87		113
	8190/7780			95		121
4	6070/8184	42	42	79	24	106
	7180/8184			87		114
	8190/8184			95		122
5	6070/8588	44	44	79	24	106.5
	7180/8588			87		114.5
	8190/8588			95		122.5
6	6070/8992	46	46	79	24	107
	7180/8992			87		115
	8190/8992			95		123
7	6070/9396	48	48	79	24	107.5
	7180/9396			87		115.5
	8190/9396			95		123.5
8	6070/9700	50	50	79	25	108
	7180/9700			87		116
	8190/9700			95		124
9	6070/0104	52	52	79	25	108.5
	7180/0104			87		116.5
	8190/0104			95		124.5
10	6070/0508	54	54	79	25	109
	7180/0508			87		117
	8190/0508			95		125
11	7180/0912	56	56	87	25	117
	8190/0912			95		125
12	8190/1316	58	58	95	25	125
13	8190/1720	60	60	95	25	125

**ΠΑΡΑΤΗΡΗΣΕΙΣ**

\*Ο οκταψήφιος αριθμός του μεγέθους ύψους/μέση π.χ. 6170/6972 υποδεικνύει διαστάσεις άνδρα με ύψος από 161 έως 170 εκ και περίμετρος μέσης από 69 έως και 72 εκ.

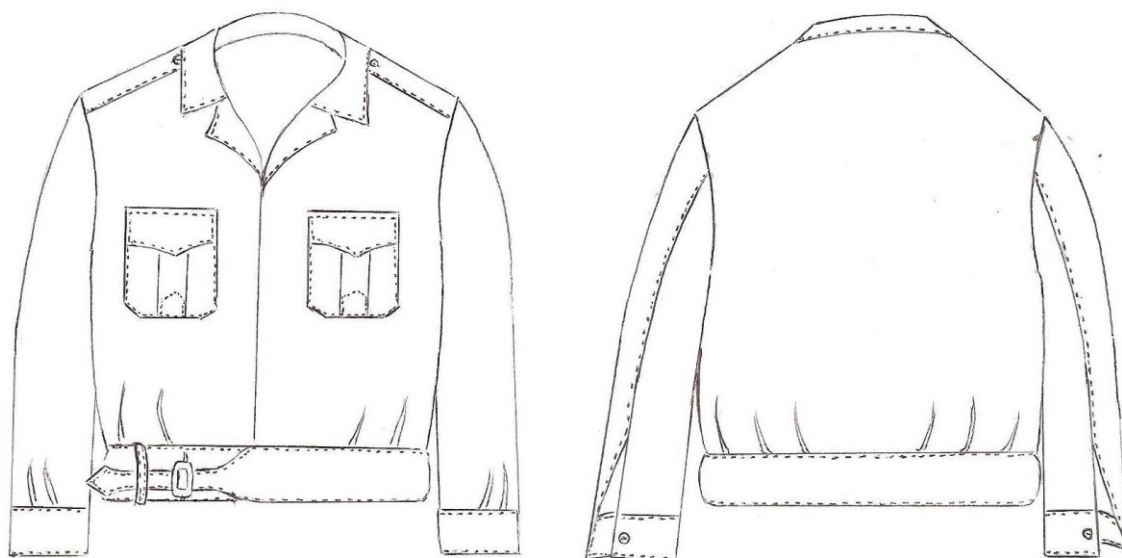
\*\*Οι διαστάσεις είναι σε εκ.

\*\*\* Το παραπάνω μεγεθολόγιο είναι ενδεικτικό.

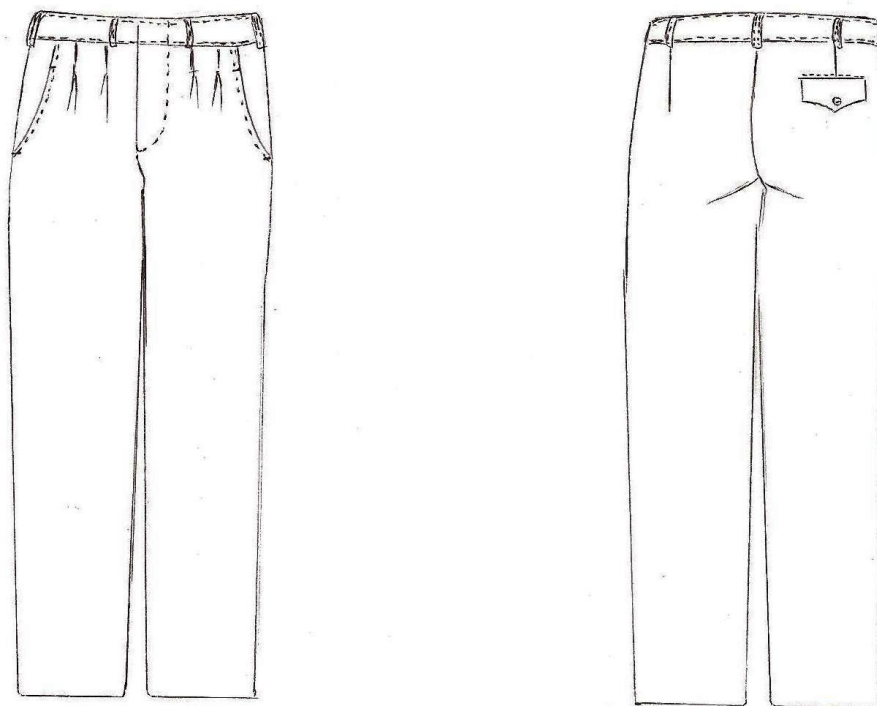
## ΠΡΟΣΘΗΚΗ II

### ΤΕΧΝΙΚΑ ΣΧΕΔΙΑ ΚΑΙ ΔΙΑΣΤΑΣΕΙΣ ΧΙΤΩΝΙΟΥ ΚΑΙ ΠΑΝΤΕΛΟΝΙΟΥ

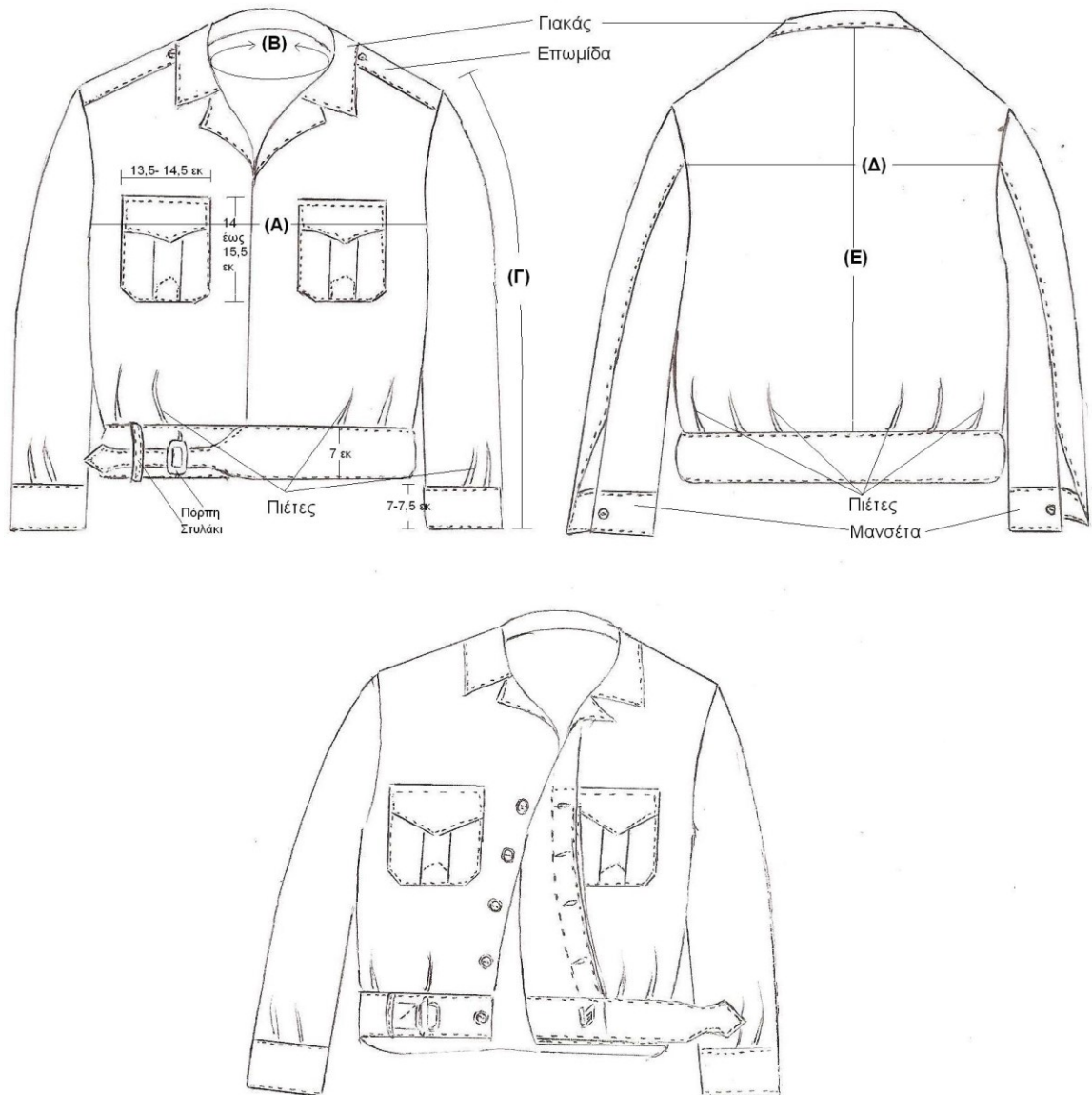
Σχέδιο 1 (Εμπρόσθια και Οπίσθια όψη Χιτωνίου)



Σχέδιο 2 (Εμπρόσθια και Οπίσθια όψη Παντελονιού)

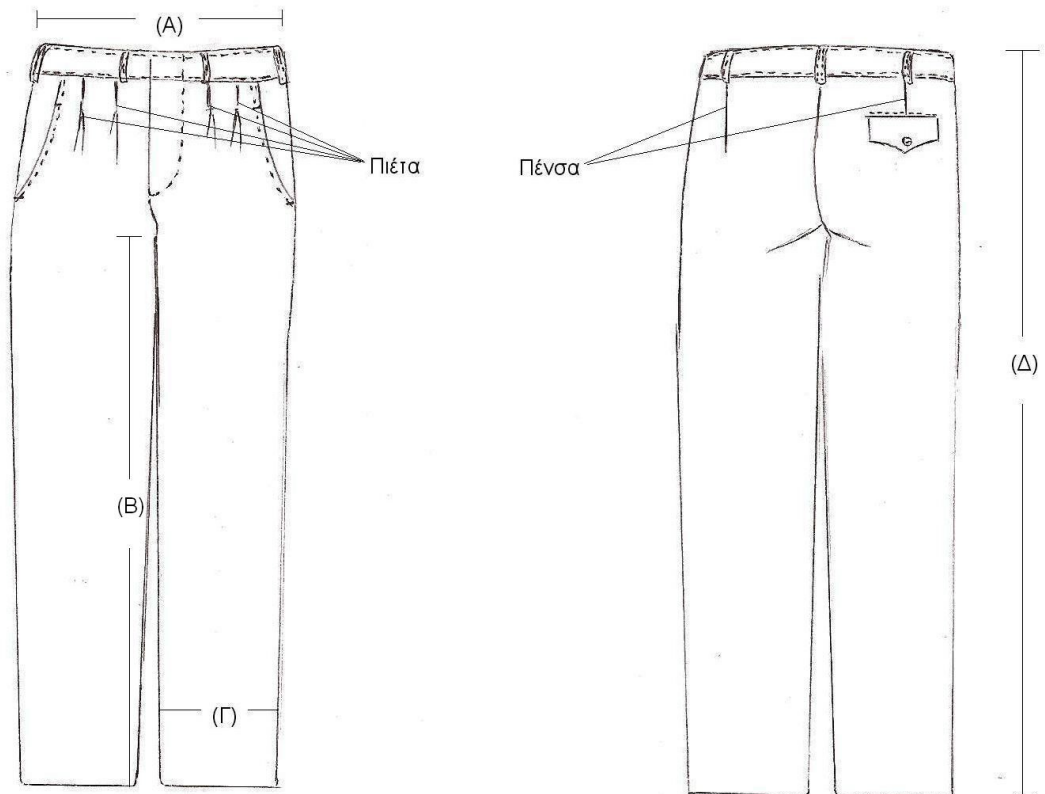


Σχέδιο 3 Τεχνικά σχέδια (Εμπρός και Οπίσθια όψη Χιτωνίου)



- (A) Περίμετρος Στήθους
- (B) Γιακάς
- (Γ) Μήκος Μανικιού
- (Δ) Πλάτη
- (E) Τάλια

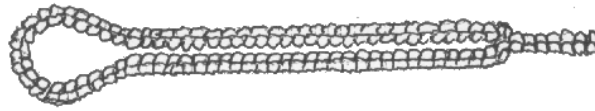
Σχέδιο 4 Τεχνικά σχέδια (Εμπρόσθια και Οπίσθια όψη Παντελονιού)



- (Α) Ημιπερίμετρος μέσης
- (Β) Μήκος καβάλου
- (Γ) Ημιπερίμετρος κάτω άκρων 5 εκ προ του τέλους
- (Δ) Μήκος Εξωτερικής Πλευράς

### ΠΡΟΣΘΗΚΗ III

#### ΣΧΕΔΙΟ ΚΟΥΜΠΟΤΡΥΠΑΣ ΜΕ ΚΕΦΑΛΗ



← 2,5 cm →

#### **ΠΑΡΑΤΗΡΗΣΕΙΣ:**

\*Οι κουμπότρυπες αφορούν τα χιτώνια.



## ΠΡΟΣΘΗΚΗ IV

### ΠΙΝΑΚΑΣ ΜΑΚΡΟΣΚΟΠΙΚΩΝ ΕΛΑΤΤΩΜΑΤΩΝ ΓΙΑ ΜΑΛΛΙΝΑ ΚΑΙ ΣΥΜΜΕΙΚΤΑ ΥΦΑΣΜΑΤΑ ΜΑΛΛΙΟΥ

A/A	Εμπορική Ονομασία Ελαττώματος	Περιγραφή Ελαττώματος	Κύρια	Δευτερεύοντα
1	Πυκνή Κρόκη ή Κρουστάδα	Λωρίδα ή "μπάρα" η οποία καταλαμβάνει ολόκληρο ή ένα μέρος από το πλάτος του υφάσματος και περιέχει νήματα κρόκης με μεγαλύτερη διάμετρο από το κανονικό ή μεγαλύτερο αριθμό νημάτων κρόκης (μέχρι 5cm κατά την έννοια του στήμονα)	Χ	-
2	Σπασμένο υφάδι	Έλλειψη νήματος κρόκης σε ένα μέρος ή σε ολόκληρο το πλάτος. Λεπτό άνοιγμα, παράλληλο με την κρόκη που καταλαμβάνει ένα μέρος ή ολόκληρο το πλάτος του υφάσματος.	Χ	-
3	Κομμένη κλωστή στήμονα	Τμήμα νήματος του στήμονα που λείπει από το ύφασμα (μέχρι 22,5cm).	Χ	-
4	Διπλό υφάδι	Δύο ή περισσότερα νήματα κρόκης συνυφασμένα	Χ	-
5	Μπάρα υφαιδιού αραιή κρόκη ή αγανάδα	Λωρίδα ή "μπάρα" που καταλαμβάνει ένα μέρος ή ολόκληρο το πλάτος του υφάσματος και περιέχει νήματα κρόκης με μικρότερη διάμετρο από το κανονικό ή περιέχει μικρότερο αριθμό νημάτων κρόκης (μέχρι 5cm κατά την έννοια του στήμονα).	Χ	-
6	Μπόσικο στημόνι ή χαλαρό στημόνι	Ύφασμα το οποίο έχει κυματοειδή εμφάνιση εξαιτίας ύφανσης η οποία έγινε με μικρότερη τάση.	Χ	-
7	Πηδήματα σαίτας	Μέρος στο ύφασμα όπου η κρόκη δεν έχει υφανθεί και βρίσκεται πάνω από το στήμονα.	Χ	-
8	Απέραστες κλωστές στήμονα	Μέρος στο ύφασμα όπου ο στήμονας δεν έχει υφανθεί και βρίσκεται πάνω από την κρόκη.	Χ	-
9	Διαφορά υφαιδιού	Κρόκη η οποία είναι διαφορετική από τη χρησιμοποιούμενη ως	Χ	-

A/A	Εμπορική Ονομασία Ελαττώματος	Περιγραφή Ελαττώματος	Κύρια	Δευτερεύοντα
		προς το στρίψιμο, τον αριθμό των κλώνων, το χρώμα κ.λπ.		
10	Διαφορά στήμονα	Στήμονας ο οποίος είναι διαφορετικός από το χρησιμοποιούμενο ως προς το στρίψιμο, τον αριθμό κλώνων, το χρώμα κ.λπ.	Χ	-
11	Διαφορά απόχρωσης του μασουριού ή μέρος του	Ένα ή περισσότερα νήματα κρόκης διαφέρουν από το σύνολο όσον αφορά την απόχρωση ή την στιλπνότητα τους (μέχρι 5cm κατά την έννοια του στήμονα).	Χ	-
12	Χνούδι λόγω διαφοράς υφαιδιού	Λωρίδα ή "μπάρα" κατά την διεύθυνση της κρόκης η οποία έχει σαν χαρακτηριστικό την ύπαρξη χνουδιού (μέχρι 5cm κατά την έννοια του στήμονα).	Χ	-
13	Πεσμένο τελάρο	Κρόκη που υφάνθηκε με ακανόνιστη σειρά.	Χ	-
14	Κομμένα νήματα ή παραφασάδα	Μια κατεστραμμένη περιοχή υφάσματος όπου η ύφανση έχει καταστραφεί λόγω κομμένων νημάτων, κυρίως στην κατεύθυνση του στήμονα.	Χ	-
15	Τεντωμένη κρόκη	Αυτοπεριγράφεται.	Χ	-
16	Χαλαρή κρόκη	Αυτοπεριγράφεται.	Χ	-
17	Κακό μαντάρισμα	Αυτοπεριγράφεται.		
18	Κακή ύφανση	Αυτοπεριγράφεται.	Χ	-
19	Τεντωμένος στήμονας	Αυτοπεριγράφεται (μέχρι 22,5cm).	Χ	-
20	Χαλαρός στήμονας	Αυτοπεριγράφεται (μέχρι 22,5cm).	Χ	-
21	Κακό χτένι	Συνεχές σημάδι κατά μήκος του υφάσματος.	Χ	-
22	Χαλασμένο χτένι	Διαστροφή στην ύφανση που χαρακτηρίζεται από χαλαρά και τεντωμένα σημεία στις κλωστές του στήμονα.	Χ	-
23	Λάθος πέρασμα στο χτένι	Σημείο στο ύφασμα όπου ένα ή περισσότερα νήματα του στήμονα έχουν περαστεί από χαλασμένο μπιτάρι (μέχρι 22,5cm κατά την έννοια του στήμονα).	Χ	-
24	Διχρωμία	Η απόχρωση διαφέρει αισθητά απ' άκρη σ' άκρη, άκρη με κέντρο	Χ	-

A/A	Εμπορική Ονομασία Ελαττώματος	Περιγραφή Ελαττώματος	Κύρια	Δευτερεύοντα
		ή αρχή με τέλος. Μπορεί να είναι και λωρίδα κατά την διεύθυνση του στήμονα ή και ράβδωση που έχει σαν χαρακτηριστικό φανερές διαφορές χρωματισμού ή στιλπνότητας μεταξύ διαδοχικών νημάτων του στήμονα.		
25	Κακή ούγια	Ούγια η οποία δεν έχει υφανθεί κανονικά και είναι περισσότερο χοντρή από το κανονικό ή περιέχει ακανόνιστα νήματα κρόκης που προεκτείνονται πέρα από το εξωτερικό της ούγιας.	Χ	-
26	Ανομοιομορφία ή κακό φινίρισμα	Διαφορά εμφάνισης που βρίσκεται σ' ένα μέρος ή σε ολόκληρο το πλάτος του υφάσματος.	Χ	-
27	Γραμμώσεις	Εκτενή σημάδια σε βαμμένα και φινιρισμένα υφάσματα (μέχρι 22,5cm κατά την έννοια του στήμονα).	Χ	-
28	Κομμένες ούγιες ή τρύπες από βελονάκια ή μανταλάκια ράμας	Μεγάλες τρύπες από βελονάκια, σκισίματα κ.λπ. κατά μήκος της ούγιας.	Χ	-
29	Λεκέδιασμα	Ρύπανση υφάσματος από οποιαδήποτε αιτία.	Χ	-
30	Άσχημη μυρωδιά σε έκταση	Αυτοπεριγράφεται.	Χ	-
31	Ξεχείλωμα	Το ύφασμα παρουσιάζει κυματώσεις κατά τη διεύθυνση του στήμονα που δεν του επιτρέπουν να είναι επίπεδο. Αυτό μπορεί να συμβεί κατά τη μια ούγια ή και δύο ή και σε κομμάτια στο κέντρο του υφάσματος.	Χ	-
32	Ξυσίματα	Σημείο στο ύφασμα όπου η επιφάνεια έχει καταστραφεί εξ' αιτίας τριβής.	Χ	-
33	Μπάρες, οξειδώσεις	Λεκές ή σημάδια που επεκτείνονται σαν λωρίδα στο ύφασμα.	Χ	-
34	Τρύπα	Αυτοπεριγράφεται.	Χ	-
35	Κόψιμο	Αυτοπεριγράφεται.	Χ	-
36	Σχίσιμο	Αυτοπεριγράφεται.	Χ	-
37	Συνεστραμμένο χνούδι	Αυτοπεριγράφεται.	Χ	-
38	Γυαλάδα	Λωρίδα που προέρχεται από γυαλιστερό τμήμα νήματος.	Χ	-

A/A	Εμπορική Ονομασία Ελαττώματος	Περιγραφή Ελαττώματος	Κύρια	Δευτερεύοντα
39	Χοντρή κρόκη ή στήμονας	Νήμα μεγαλύτερης διαμέτρου από το κανονικό (μέχρι 22,5cm κατά στήμονα)	-	Χ
40	Χοντράδα ή βαμβακούρα	Μέρος νήματος το οποίο χοντραίνει απότομα.	-	Χ
41	Βερίνα ή θηλιά	Ένα σημείο στο ύφασμα όπου ένα μικρό μήκος νήματος έχει διπλωθεί απότομα.	-	Χ
42	Κόμπος	Αυτοπεριγράφεται.	-	Χ
43	Λερωμένος στήμονας	Αυτοπεριγράφεται.	-	Χ
44	Κομπαλάκια NEPS	Ελεύθερες ίνες που έχουν σχηματίσει κομπαλάκια.	-	Χ
45	Λαδωμένο υφάδι	Αυτοπεριγράφεται.	-	Χ
46	Διπλωμένη ούγια	Αυτοπεριγράφεται.	-	Χ
47	Χαλαρή ούγια	Αυτοπεριγράφεται.	-	Χ
48	Τεντωμένη ούγια	Αυτοπεριγράφεται.	-	Χ
49	Δαντελλοειδής ούγια	Αυτοπεριγράφεται.	-	Χ
50	Ξεχειλωμένη ούγια	Αυτοπεριγράφεται.	-	Χ
51	Σχισίματα ούγιας	Αυτοπεριγράφεται.	-	Χ
52	Κοψίματα ούγιας	Κοψίματα που βρίσκονται μόνο στην ούγια και δεν επεκτείνονται στο ύφασμα.	-	Χ
53	Τσακίσματα	Αυτοπεριγράφεται.	-	Χ
54	Λεπτή κρόκη ή στήμονας	Νήμα μικρότερης διαμέτρου από το κανονικό (μέχρι 22,5 cm κατά στήμονα).	-	Χ

### **ΠΑΡΑΤΗΡΗΣΕΙΣ**

1. Η παρατήρηση για τη διαπίστωση των παραπάνω ελαττωμάτων πρέπει να γίνεται από απόσταση 80 έως 90cm σε κανονικό φως ημέρας (όχι στον ήλιο ούτε στο φως ηλεκτρικού λαμπτήρα) που να προέρχεται από βορεινό παράθυρο δεξιά του παρατηρητή. Καταγράφονται και αξιολογούνται τα εμφανή και αντιληπτά ελαττώματα από αυτή την απόσταση.
2. Όταν το ύφασμα, που θα ελεγχθεί κατά το μακροσκοπικό έλεγχο δεν παρουσιάζει κανένα ελάττωμα, τότε παραλαμβάνεται μακροσκοπικά χωρίς έκπτωση τιμής.
3. Όταν το ύφασμα παρουσιάζει ελαττώματα, τότε ο μέγιστος επιτρεπτός αριθμός ελαττωμάτων, για παραλαβή με έκπτωση τιμής, θα είναι δέκα (10) κύρια και δεκαπέντε (15) δευτερεύοντα στα 100m<sup>2</sup> υφάσματος. Για αριθμό ελαττωμάτων μεταξύ του μηδενός και του μέγιστου επιτρεπτού στα 100m<sup>2</sup> υφάσματος επιβάλλεται έκπτωση τιμής μέχρι 5%, από 0-3% για τα κύρια και από 0-2% για τα δευτερεύοντα

ελαττώματα. Όταν τα κύρια ελαττώματα είναι λιγότερα από δέκα (10) επιτρέπεται η αποδοχή περισσότερων των 15 δευτερευόντων έως και 25 ελαττωμάτων, σε σχέση 1 κύριο = 2 δευτερεύοντα για κάθε υπολειπόμενο από τα δέκα (10) επιτρεπόμενα κύρια.

**4.** Η Επιτροπή Ελέγχου και Παραλαβής έχει την δυνατότητα αντί της επιβολής προστίμου 3% για τα κύρια ελαττώματα να προτείνει την χορήγηση από τον προμηθευτή επιπλέον υφάσματος. Συνήθως υπολογίζεται για κάθε κύριο ελάττωμα 30cm επιπλέον ύφασμα.

**5.** Κάθε κύριο ελάττωμα πρέπει να είναι επισημασμένο από τον κατασκευαστή προμηθευτή, στην ούγια με κόκκινη κλωστή (STRING). Όταν δεν είναι, θα αφαιρούνται από την προς παραλαβή ποσότητα 0,80m για κάθε κύριο ελάττωμα που δεν είναι επισημασμένο.

**ΠΡΟΣΘΗΚΗ V**  
**ΥΠΟΔΕΙΓΜΑ ΥΠΕΥΘΥΝΗΣ ΔΗΛΩΣΗΣ**



**ΥΠΕΥΘΥΝΗ ΔΗΛΩΣΗ**  
(άρθρο 8 Ν.1599/1986)

ΠΡΟΣ <sup>(1)</sup> :							
Ο – Η Όνομα:				Επώνυμο:			
Όνομα και Επώνυμο Πατέρα:							
Όνομα και Επώνυμο Μητέρας:							
Ημερομηνία γέννησης <sup>(2)</sup> :							
Τόπος Γέννησης:							
Αριθμός Δελτίου Ταυτότητας:				Τηλ:			
Τόπος Κατοικίας:			Οδός:			Αριθ:	ΤΚ:
Αρ. Τηλεομοιοτύπου (Fax):			Δ/ση Ηλεκτρ. Ταχυδρομείου (Email):				

Με ατομική μου ευθύνη και γνωρίζοντας τις κυρώσεις <sup>(3)</sup>, που προβλέπονται από τις διατάξεις της παρ. 6 του άρθρου 22 του Ν. 1599/1986, δηλώνω ότι:

1. Είμαι νόμιμος εκπρόσωπος της \_\_\_\_\_ (5) και εξουσιοδοτημένος για υπογραφή σχετικών συμβάσεων.

2. Το προσκομιζόμενο πιστοποιητικό εργαστηριακών ελέγχων με ημερομηνία \_\_\_/\_\_\_/\_\_\_ που εξεδόθη από το εργαστήριο \_\_\_\_\_ (6) αφορά το προσκομιζόμενο ύφασμα με αριθμό Δελτίου Αποστολής \_\_\_\_\_ (7), η παράδοση του οποίου γίνεται σε εκτέλεση της σύμβασης \_\_\_\_\_ (8) του \_\_\_\_\_ (9).

(4)

Η ακρίβεια των στοιχείων που υποβάλλονται με αυτή τη δήλωση μπορεί να ελεγχθεί με βάση το αρχείο άλλων υπηρεσιών (άρθρο 8 παρ. 4 Ν. 1599/1986)

Ημερομηνία:

...../...../20.....

Δηλ.

Ο – Η

(Υπογραφή)

**(1)** Αναγράφεται από τον ενδιαφερόμενο πολίτη ή Αρχή ή η Υπηρεσία του δημόσιου τομέα, που απευθύνεται η αίτηση.

**(2)** Αναγράφεται ολογράφως.

**(3)** «Όποιος εν γνώσει του δηλώνει ψευδή γεγονότα ή αρνείται ή αποκρύπτει τα αληθινά με έγγραφη υπεύθυνη δήλωση του άρθρου 8 τιμωρείται με φυλάκιση

τουλάχιστον τριών μηνών. Εάν ο υπαίτιος αυτών των πράξεων σκόπευε να προσπορίσει στον εαυτόν του ή σε άλλον περιουσιακό όφελος βλάπτοντας τρίτον ή σκόπευε να βλάψει άλλον, τιμωρείται με κάθειρξη μέχρι 10 ετών.

**(4)** Σε περίπτωση ανεπάρκειας χώρου η δήλωση συνεχίζεται στην πίσω όψη της και υπογράφεται από τον δηλούντα ή την δηλούσα.

**(5)** Αναγράφεται η επωνυμία της εταιρείας ή της επιχείρησης.

**(6)** Αναγράφεται ο τίτλος – το όνομα του εργαστηρίου όπως αναγράφεται και στο προσκομιζόμενο πιστοποιητικό.

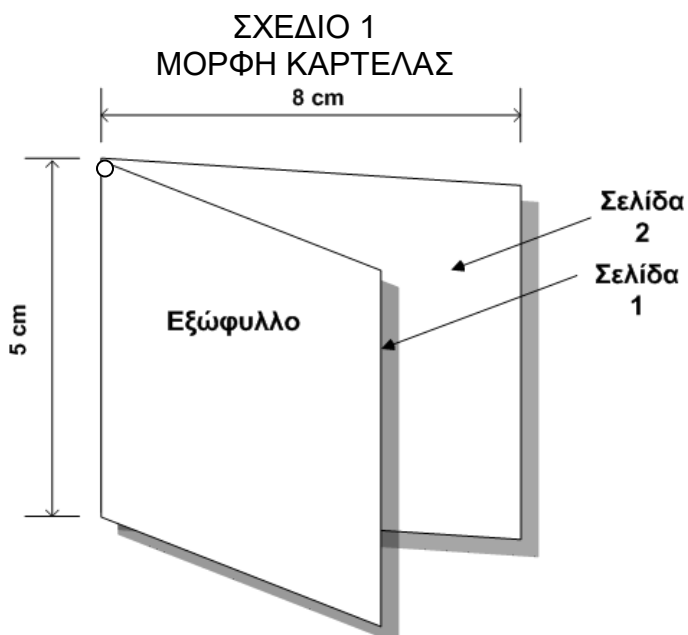
**(7)** Αναγράφεται ο Αριθμός και η ημερομηνία του Δελτίου Αποστολής.

**(8)** Αναγράφεται ο αριθμός και το έτος της σύμβασης.

**(9)** Αναγράφεται ο φορέας με τον οποίο υπεγράφη η σύμβαση πχ. Υπουργείο Ανάπτυξης.

## ΠΡΟΣΘΗΚΗ VI

### ΥΠΟΔΕΙΓΝΑ ΚΑΡΤΕΛΑΣ ΟΔΗΓΙΩΝ ΣΥΝΤΗΡΗΣΗΣ ΣΤΟΛΗΣ



1. Το χρώμα της καρτέλας πρέπει να είναι λευκό.

2. Τα γράμματα στο εξώφυλλο πρέπει είναι μαύρου χρώματος και το σχέδιο έγχρωμο σύμφωνα με το περιεχόμενο του CD που δίδεται από το ΓΕΣ/ΔΥΠ/2°, εφόσον ζητηθεί από το φορέα διενέργειας του διαγωνισμού. Το εξώφυλλο πρέπει να περιέχει τα παρακάτω στοιχεία :

**ΠΡΟΔΙΑΓΡΑΦΗ ΕΝΟΠΛΩΝ  
ΔΥΝΑΜΕΩΝ**

**ΧΙΤΩΝΙΟ ή ΠΑΝΤΕΛΟΝΙ ΥΠ'ΑΡΙΘ 8β  
(ΥΠΗΡΕΣΙΑΣ)**  
(ανάλογα το είδος για το οποίο  
προορίζεται η καρτέλα)



3. Για το χιτώνιο και παντελόνι

Η πρώτη σελίδα πρέπει να περιλαμβάνει, με μαύρα γράμματα, τα παρακάτω στοιχεία :

ΕΠΕΞΗΓΗΣΕΙΣ ΣΥΜΒΟΛΩΝ ΟΔΗΓΙΩΝ ΦΡΟΝΤΙΔΑΣ



Δεν επιτρέπεται το πλύσιμο



Απαγορεύεται η χρήση λευκαντικού



Σιδέρωμα με μέγιστη θερμοκρασία πλάκας 110°C




Επιτρέπεται το στεγνό καθάρισμα



Απαγορεύεται η χρήση στεγνωτηρίου

Η δεύτερη σελίδα πρέπει να περιλαμβάνει με μαύρα γράμματα τα παρακάτω στοιχεία:

ΟΔΗΓΙΕΣ ΦΡΟΝΤΙΔΑΣ

- Το σιδέρωμα να γίνεται σε νωπή κατάσταση. Μεταξύ της πλάκας και της εξωτερικής επιφάνειας του χιτωνίου να τοποθετείται 100% λευκό βαμβακερό πανί (π.χ. βαμβακερή φανέλα). Να αποφεύγεται η επαφή του σίδηρου με τα κουμπιά. Σημείωση: Να αποφεύγεται η απευθείας επαφή της εσωτερικής φόδρας με το σίδερο καθώς υπάρχει σοβαρός κίνδυνος καταστροφής της φόδρας, ειδικά στην περίπτωση όπου για οποιοδήποτε λόγο η θερμοκρασία της πλάκας είναι μεγαλύτερη από 110°C (ήτοι πάνω από τη ρύθμιση  του σίδηρου).

ΠΡΟΣΘΗΚΗ VII

ΥΠΟΔΕΙΓΜΑΤΑ ΚΑΡΤΕΛΑΣ ΒΙΟΜΗΧΑΝΙΚΟΥ ΠΡΟΤΥΠΟΥ  
& ΔΕΙΓΜΑΤΟΣ-ΑΝΤΙΔΕΙΓΜΑΤΟΣ

1. Βιομηχανικού Προτύπου

<b>ΓΕΝΙΚΟ ΕΠΙΤΕΛΕΙΟ ΣΤΡΑΤΟΥ ΕΠΙΤΡΟΠΗ ΠΑΡΑΛΑΒΗΣ ΥΛΙΚΩΝ ΗΜΕΡΟΜΗΝΙΑ : ΗΗ/ΜΜ/ΕΕΕΕ</b>	
<b>No Z</b>	
<b>ΒΙΟΜΗΧΑΝΙΚΟ ΠΡΟΤΥΠΟ</b>	
<b>1. ΠΕΡΙΓΡΑΦΗ ΥΛΙΚΟΥ</b>	<b>: ΧΙΤΩΝΙΑ ή ΠΑΝΤΕΛΟΝΙΑ ή ΠΛΗΡΗΣ ΣΤΟΛΗ</b>
<b>2. ΑΡ. ΟΝΟΜΑΣΤΙΚΟΥ (Α/Ο) :</b>	
<b>3. ΑΡΙΘ. ΠΡΟΔΙΑΓΡΑΦΗΣ</b>	<b>: ΠΕΔ-Α-00957 2<sup>η</sup> Έκδοση</b>
<b>4. ΠΟΣΟΤΗΤΑ ΔΕΙΓΜΑΤΩΝ</b>	<b>: ΔΥΟ (2)</b>
<b>5. ΠΑΡΑΤΗΡΗΣΕΙΣ :</b>	
	α. Το παρόν δείγμα εγκρίνεται σαν βιομηχανικό πρότυπο για την έναρξη μαζικής παραγωγής των ειδών της υπ' αριθ. ΧΧΧΧ/ΥΥ Σύμβασης.
	β. Ισχύει ΜΟΝΟ ως προς τα μακροσκοπικά χαρακτηριστικά.
<b>Η ΕΠΙΤΡΟΠΗ</b>	
<b>Ο</b>	<b>ΤΑ ΜΕΛΗ</b>
<b>ΠΡΟΕΔΡΟΣ</b>	
	α.
	β.

**Όπου :**

- Z : Ο αύξων αριθμός του δείγματος (1 ή 2)  
ΧΧΧΧ : Ο αριθμός της Σύμβασης  
ΥΥ : Το έτος της Σύμβασης (ΠΧ 08)  
ΗΗ : Ημέρα επισημοποίησης του δείγματος  
ΜΜ : Μήνας επισημοποίησης του δείγματος  
ΕΕΕΕ : Έτος επισημοποίησης του δείγματος

2. Δείγματος - Αντιδείγματος

<b>ΓΕΝΙΚΟ ΕΠΙΤΕΛΕΙΟ ΣΤΡΑΤΟΥ</b> <b>ΕΠΙΤΡΟΠΗ ΠΑΡΑΛΑΒΗΣ ΥΛΙΚΩΝ</b> <b>ΣΥΜΒΑΣΗ : ΧΧΧΧ/ΥΥ</b> <b>ΦΟΡΕΑΣ : (α)</b>		
<b>No Z/1 έως 4</b>		
<b>ΔΕΙΓΜΑ ή ΑΝΤΙΔΕΙΓΜΑ</b>		
<b>1. ΠΕΡΙΓΡΑΦΗ ΥΛΙΚΟΥ</b>	<b>: ΧΙΤΩΝΙΑ ή ΠΑΝΤΕΛΟΝΙΑ ή ΠΛΗΡΗΣ ΣΤΟΛΗ</b>	
<b>2. ΑΡΙΘ. ΠΡΟΔΙΑΓΡΑΦΗΣ</b>	<b>: ΠΕΔ-</b>	<b>Έκδοση (δ)</b>
<b>3. ΠΟΣΟΤΗΤΑ ΔΕΙΓΜΑΤΩΝ: ΕΝΑ έως ΤΕΣΣΕΡΑ</b>		
<b>4. ΑΡΙΘΜΟΣ ΕΛΕΓΧΟΜΕΝΗΣ ΜΕΡΙΔΑΣ : Μ</b>		
<b>5. ΠΟΣΟΤΗΤΑ ΜΕΡΙΔΑΣ : (β)</b>		
<b>6. ΗΜΕΡΟΜΗΝΙΑ ΕΛΕΓΧΟΥ – ΔΕΙΓΜΑΤΟΛΗΨΙΑΣ : (γ)</b>		
<b>Η ΕΠΙΤΡΟΠΗ</b>		
<b>Ο</b> <b>ΠΡΟΜΗΘΕΥΤΗΣ</b>	<b>Ο</b> <b>ΠΡΟΕΔΡΟΣ</b>	<b>ΤΑ ΜΕΛΗ</b>
		<b>α.</b>
		<b>β.</b>

**Όπου :**

- M** : Ο αύξων αριθμός της μερίδας που ελέγχεται  
**ΧΧΧΧ** : Ο αριθμός της Σύμβασης  
**ΥΥ** : Το έτος της Σύμβασης  
**Z** : Ο αύξων αριθμός του δείγματος ή αντιδείγματος (1 έως 4)  
**(α)** Αναγράφεται η Υπηρεσία που διενεργεί το Διαγωνισμό  
**(β)** Αναγράφεται η ποσότητα της Μερίδας  
**(γ)** Αναγράφεται η ημερομηνία του ελέγχου και της δειγματοληψίας  
**(δ)** Αναγράφονται και τυχόν τροποποιήσεις της προδιαγραφής.

## ΠΡΟΣΘΗΚΗ VIII

### ΕΙΔΙΚΕΣ ΑΠΑΙΤΗΣΕΙΣ ΓΙΑ ΒΑΤΑ ΕΤΟΙΜΗ

#### 1. Ποιότητα Πρώτων Υλών

Για την κατασκευή της βάτας χρησιμοποιούνται οι ακόλουθες πρώτες ύλες, οι οποίες πρέπει να είναι άριστης ποιότητας:

**1.1** Το εξωτερικό μέρος της βάτας κατασκευάζεται από ίνες συνθετικές ή φυσικές που να καλύπτουν τις απαιτήσεις της προδιαγραφής.

**1.2** Το εσωτερικό μέρος της βάτας (αφρώδες πλαστικό) κατασκευάζεται από ομοιόμορφο λεπτοπορώδες (αφρώδες) πλαστικό της κατηγορίας της πολυουρεθάνης.

#### 2. Φυσικές – Χημικές Απαιτήσεις, Μέθοδοι Ελέγχου

A/A	Ιδιότητα	Απαιτήσεις	Έλεγχοι
1.	Βάρος σε g/m <sup>2</sup>	9	Υ-351 του ΤΕ 34-233 (σε συνθήκες κλιματισμού)
2.	Διαστάσεις	Οι διαστάσεις της βάτας σε κάτοψη φαίνονται στο σχήμα 1	
3.	Πάχος σε εκατοστά (mm) <ul style="list-style-type: none"><li>• Συνολικό</li><li>• Στο μέσο της τομής για το εσωτερικό στρώμα από το αφρώδες υλικό</li></ul>	20 16	
4.	Αντοχή στο στεγνό καθάρισμα	Όπως περιγράφεται στην παράγραφο 3 του παρόντος παραρτήματος	

#### 3. Έλεγχος Αντοχής στο στεγνό Καθάρισμα

Ο έλεγχος γίνεται όπως παρακάτω: Η βάτα υφίσταται στεγνό καθάρισμα επί 10 min και στέγνωμα, τρεις φορές. Στη συνέχεια ελέγχονται οι διαστάσεις, το βάρος και τα χαρακτηριστικά ελαστικότητας και επαναφοράς της βάτας (τα δύο τελευταία χαρακτηριστικά ελέγχονται κατ' εκτίμηση). Δεν επιτρέπεται να παρατηρηθεί καμιά μεταβολή των πιο πάνω χαρακτηριστικών. Επίσης δεν επιτρέπεται καμιά αλλαγή στην εμφάνιση της βάτας.

#### 4. Παραλαβή με Έκπτωση τιμής

Οι βάτες παραλαμβάνονται με έκπτωση επί της τιμής για εκτροπές που αναφέρονται στον παρακάτω Πίνακα:

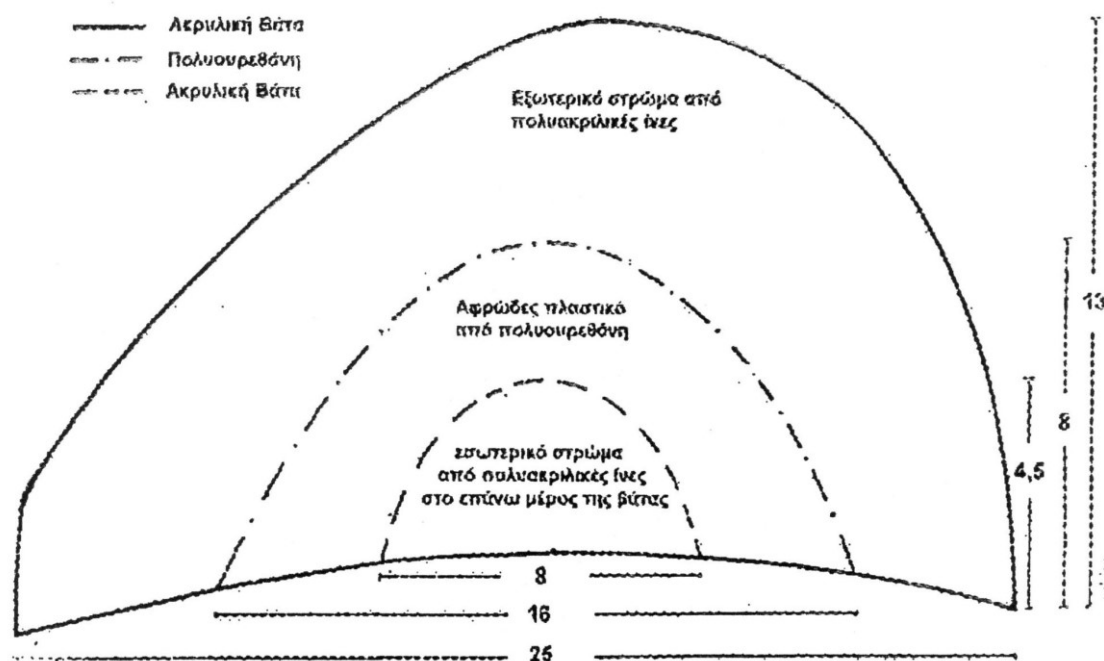
A/A	Χαρακτηριστικό και εκτροπή	Έκπτωση
1.	Βάρος	Μείωση 1 % για κάθε εκατοστιαία μονάδα (1 %) εκτροπής από -5 % μέχρι -10 %
2.	Διαστάσεις	Μείωση 0,1 % για κάθε εκατοστιαία μονάδα (1 %) εκτροπής από -5 % μέχρι -10 %

ΣΗΜΕΙΩΣΗ

1. Από τα τεχνικά χαρακτηριστικά που αναφέρονται παραπάνω, το ΧΗΕΔ θα ελέγχει μόνο εκείνα που υπάρχει η δυνατότητα να εξετασθούν λόγω της χρησιμοποίησης της βιάτας στο έτοιμο προϊόν.

**Σχήμα 1**

Κάτοψη έτοιμης βιάτας



Όλες οι διαστάσεις δίνονται σε cm.

ΠΡΟΣΘΗΚΗ ΙΧ  
ΤΥΧΑΙΑ ΔΕΙΓΜΑΤΟΛΗΨΙΑ

**1. ΓΕΝΙΚΑ**

**1.1** Βασική επιδίωξη στο δειγματοληπτικό έλεγχο είναι η εξασφάλιση της βεβαιότητας ότι το δείγμα, το οποίο επιλέγεται από έναν συγκεκριμένο αριθμό μονάδων προϊόντος, αντιπροσωπεύει την ποιότητα αυτών των μονάδων.

**1.2** Η διαδικασία επιλογής μονάδων από μια μερίδα πρέπει να γίνεται χωρίς προκατάληψη.

**1.3** Η διαδικασία επιλογής ενός αντιπροσωπευτικού δείγματος ονομάζεται “τυχαία δειγματοληψία”.

**2. ΛΗΨΗ ΔΕΙΓΜΑΤΩΝ**

**2.1** Το δείγμα αποτελείται από μια ή περισσότερες μονάδες προϊόντος που πάρθηκαν από μια μερίδα.

**2.2** Τυχαία δειγματοληψία είναι η διαδικασία η οποία ακολουθείται στη λήψη μονάδων από μια μερίδα, έτσι ώστε κάθε μονάδα της μερίδας να έχει την ίδια πιθανότητα, ανεξάρτητα από την ποιότητά της, να συμπεριληφθεί στο δείγμα.

**2.3** Απαγορεύεται η λήψη δειγμάτων από μία μόνο θέση της μερίδας.

**3. ΠΙΝΑΚΑΣ ΤΥΧΑΙΩΝ ΑΡΙΘΜΩΝ**

**3.1** Για τη λήψη τυχαίου δείγματος από μια μερίδα θα χρησιμοποιείται ο πίνακας τυχαίων αριθμών της Προσθήκης ΧΙ.

**3.2** Κάθε μονάδα της μερίδας πρέπει να αντιστοιχεί με έναν διαφορετικό αριθμό. Αυτό επιτυγχάνεται με την τοποθέτηση των μονάδων σε στοιβάδες ή φοριαμούς και την αρίθμησή τους.

**3.3** Οι τυχαίοι αριθμοί του Πίνακα της Προσθήκης ΧΙ έχουν σχηματισθεί με τέτοιο τρόπο ώστε κάθε ψηφίο από 0 έως 9 έχει την ίδια πιθανότητα επιλογής.

**3.4** Η τυχαία φύση των αριθμών του παραπάνω Πίνακα διατηρείται ανεξάρτητα από τον τρόπο ανάγνωσης (οριζόντια, διαγώνια, προς τα πάνω ή κάτω της στήλης κ.ο.κ.).

**3.5** Διψήφιοι αριθμοί αρκούν για μερίδες με λιγότερες από 100 μονάδες, τριψήφιοι για μερίδες με λιγότερες από 1000 μονάδες κ.ο.κ.

**3.6** Για μερίδες πολύ μεγάλου μεγέθους (άνω των 100.000 μονάδων), ο Πίνακας της Προσθήκης ΧΙ μπορεί να χρησιμοποιηθεί αν αγνοηθεί το κενό μεταξύ των στηλών.

**4. ΕΠΙΛΟΓΗ ΤΥΧΑΙΩΝ ΑΡΙΘΜΩΝ**

Για την επιλογή τυχαίων αριθμών με τη βοήθεια του Πίνακα της Προσθήκης ΧΙ ακολουθείται η παρακάτω διαδικασία.

**4.1** Επιλέγονται με κλήρωση μία γραμμή και μία στήλη του Πίνακα.

**4.2** Επιλέγεται τυχαία η κατεύθυνση προς την οποία θα κινηθούμε (πάνω ή κάτω).

**4.3** Επιλέγεται τυχαία από τους πενταψήφιους αριθμούς της συγκεκριμένης γραμμής και στήλης και ανάλογα με το μέγεθος της μερίδας, κατάλληλος αριθμός ψηφίων, ώστε να δημιουργηθούν οι τυχαίοι αριθμοί (π.χ. για μερίδα με λιγότερες από 1.000 μονάδες πρέπει να επιλεγούν τρία ψηφία τα οποία μπορούν να

προκύψουν από όλους τους δυνατούς συνδυασμούς μεταξύ των ψηφίων των πενταψήφιων αριθμών ήτοι 1<sup>ο</sup>-2<sup>ο</sup>-3<sup>ο</sup>, 1<sup>ο</sup>-3<sup>ο</sup>-4<sup>ο</sup>, 2<sup>ο</sup>-3<sup>ο</sup>-5<sup>ο</sup> κ.ο.κ.).

**4.4** Δε λαμβάνονται υπόψη κατά την ανάγνωση των τυχαίων αριθμών αυτοί που υπερβαίνουν το μέγεθος της μερίδας.

#### **5. ΠΑΡΑΔΕΙΓΜΑ ΕΠΙΛΟΓΗΣ ΤΥΧΑΙΩΝ ΑΡΙΘΜΩΝ**

**5.1** Υποθέτουμε ότι πρέπει να ληφθεί δείγμα 5 μονάδων από μερίδα που περιέχει 50 μονάδες αριθμημένες από 1 έως 50.

**5.2** Επιλέχθηκαν με κλήρωση η στήλη 5 και η σειρά 17.

**5.3** Επιλέχθηκε να προχωρήσουμε προς τα κάτω και να λαμβάνουμε το 1<sup>ο</sup> και 3<sup>ο</sup> από τα πέντε ψηφία των αριθμών.

**5.4** Οι τυχαίοι αριθμοί που προκύπτουν είναι το 83, το οποίο δε λαμβάνεται υπόψη αφού υπερβαίνει το 50 δηλ. το μέγεθος της μερίδας, το 32, το 22, το 46, το 01 και το 40.

**5.5** Επομένως οι μονάδες με αριθμούς 1, 22, 32, 40, και 46 πρέπει να ληφθούν από τη μερίδα για να σχηματίσουν ένα τυχαίο δείγμα 5 μονάδων.

#### **6. ΠΑΡΑΤΗΡΗΣΕΙΣ**

**6.1** Σαν μερίδα, για την εφαρμογή της τυχαίας δειγματοληψίας, θεωρείται ολόκληρη η ποσότητα των χαρτοκιβωτίων στα οποία είναι συσκευασμένες οι πλήρεις στολές (σετ) (ή τα χιτώνια ή τα παντελόνια), όπως αυτή (μερίδα) καθορίζεται στην προδιαγραφή.

**6.2** Τα παραπάνω χαρτοκιβώτια θα πρέπει να έχουν αριθμηθεί ένα προς ένα.

**6.3** Οι προμηθευτές υποχρεούνται πριν από την οριστική παραλαβή των ειδών, να συσκευάσουν τα χαρτοκιβώτια που ανοίχτηκαν με τον τρόπο που καθορίζεται στην προδιαγραφή.

## ΠΡΟΣΘΗΚΗ Χ

### ΠΙΝΑΚΑΣ ΜΑΚΡΟΣΚΟΠΙΚΩΝ ΕΛΛΑΤΩΜΑΤΩΝ

Α/Α	ΕΛΕΓΧΟΣ	ΕΛΑΤΤΩΜΑΤΑ
1.	ΕΝΔΥΜΑΤΩΝ (ΧΙΤΩΝΙΩΝ- ΠΑΝΤΕΛΟΝΙΩΝ)	<p><b>1.1</b> Ασυμμετρία Αφορά είτε τα επιμέρους τμήματα είτε τα αξεσουάρ. Κατά τον έλεγχο θα πρέπει να λαμβάνεται υπόψη ότι όλα τα τμήματα των ενδυμάτων είναι συμμετρικά κατασκευασμένα</p> <p><b>1.2</b> Προεξέχουσες κλωστές</p> <p><b>1.3</b> Σημάδια από τραυματισμό βελονών</p> <p><b>1.4</b> Σούρωμα ραφών</p> <p><b>1.5</b> Λεκέδες /Ρύττοι</p> <p><b>1.6</b> Γυαλάδες /Αποτυπώματα</p> <p><b>1.7</b> Στρίψιμο</p> <p><b>1.8</b> Ανομοιομορφία πλάτους στριφώματος</p> <p><b>1.9</b> Δυσάρεστη ή δυνατή οσμή</p> <p><b>1.10</b> Ανομοιομορφία κατεύθυνσης τμημάτων</p> <p><b>1.11</b> Ανομοιομορφία απόχρωσης</p> <p><b>1.12</b> Λάθος νούμερο ενδύματος</p> <p><b>1.13</b> Λάθος διαστάσεις σε επιμέρους τμήματα</p> <p><b>1.14</b> Ανομοιομορφία μεγέθους των επιμέρους τμημάτων</p> <p><b>1.15</b> Παράληψη αξεσουάρ</p> <p><b>1.16</b> Λάθος τοποθέτηση βοηθητικών υλικών</p> <p><b>1.17</b> Προεξέχουσες φόδρες</p> <p><b>1.18</b> Καψίματα, σχισίματα, κοψίματα, τρύπες, ψαλιδίσματα</p> <p><b>1.19</b> Επισκευές σε Καψίματα ή σχισίματα ή κοψίματα ή τρύπες ή ψαλιδίσματα</p> <p><b>1.20</b> Σπασμένα αξεσουάρ (Κουμπιά, πόρτες κ.λπ.)</p> <p><b>1.21</b> Σκληρότητα</p> <p><b>1.22</b> Ανομοιομορφία ή ασυμμετρία πιετών</p> <p><b>1.23</b> Ακανόνιστο κόψιμο τεμαχίου</p> <p><b>1.24</b> Λάθος κατασκευή σε σχέση με τα σχέδια και το επίσημο δείγμα της Υπηρεσίας</p>
2.	ΕΛΑΤΤΩΜΑΤΑ ΥΦΑΣΜΑΤΟΣ	<p><b>2.1</b> Λεπτό ύφασμα που εμφανίζει κυττήματα ή ελαττώματα τα οποία δύναται να εξελιχθούν σε τρύπες</p> <p><b>2.2</b> Πυκνή κρόκη ή κρουστάδα. Λωρίδα ή «μπάρα» η οποία καταλαμβάνει ολόκληρο ή ένα μέρος από το πλάτος του χιτωνίου ή του παντελονιού και περιέχει νήματα κρόκης με μεγαλύτερη διάμετρο από το κανονικό ή μεγαλύτερο αριθμό νημάτων κρόκης</p> <p><b>2.3</b> Μπάρα υφαιδίου αραιή κρόκη ή αγανάδα. Λωρίδα ή «μπάρα» η οποία καταλαμβάνει ολόκληρο ή ένα μέρος από το πλάτος του χιτωνίου ή του παντελονιού και περιέχει νήματα κρόκης με μικρότερη διάμετρο από το κανονικό ή μικρότερο αριθμό νημάτων κρόκης</p> <p><b>2.4</b> Σπασμένο υφάδι. Έλλειψη νήματος κρόκης σ' ένα μέρος ή σε ολόκληρο το πλάτος του χιτωνίου ή του παντελονιού. Λεπτό άνοιγμα, παράλληλο με την κρόκη που καταλαμβάνει ένα μέρος ή όλο το πλάτος του υφάσματος</p> <p><b>2.5</b> Κομμένα νήματα ή παραφασάδα. Μια κατεστραμμένη περιοχή υφάσματος όπου η ύφανση έχει καταστραφεί λόγω κομμένων νημάτων, κυρίως στη κατεύθυνση του στήμονα</p> <p><b>2.6</b> Διχρωμία. Η απόχρωση διαφέρει αισθητά απ' άκρη σε άκρη, άκρη με κέντρο και αρχή με τέλος. Μπορεί να είναι και λωρίδα κατά τη</p>



		<p>διεύθυνση του στήμονα ή και ράβδωση που έχει σαν χαρακτηριστικό φανερές διαφορές χρωματισμού ή στυλιπνότητας μεταξύ διαδοχικών νημάτων του στήμονα</p> <p><b>2.7</b> Ανομοιομορφία ή κακό φινίρισμα. Διαφορά εμφάνισης που βρίσκεται σ' ένα μέρος ή σε ολόκληρο το πλάτος των χιτωνίων ή των παντελονιών</p> <p><b>2.8</b> Γραμμώσεις. Εκτενή σημάδια σε βαμμένα και φινιρισμένα υφάσματα</p> <p><b>2.9</b> Χοντράδα ή βαμβακούρα. Μέρος νήματος το οποίο χοντραίνει απότομα</p> <p><b>2.10</b> Βερίνα ή Θηλειά. Ένα σημείο στο ύφασμα όπου ένα μικρό μήκος νήματος έχει διπλωθεί απότομα</p> <p><b>2.11</b> Κομπαλάκια NEPS. Ελεύθερες ίνες που έχουν σχηματίσει κομπαλάκια</p>
<b>3.</b>	ΡΑΦΕΣ ΚΑΙ ΚΛΩΣΤΕΣ ΡΑΦΗΣ	<p><b>3.1</b> Η πυκνότητα των βελονιών δεν είναι 5-6 στο εκατοστό.</p> <p><b>3.2</b> Λεκέδες ή κηλίδες από λαδιές</p> <p><b>3.3</b> Οι ραφές δεν είναι οι προβλεπόμενες (διπλές ή πλακοραφές).</p> <p><b>3.4</b> Ασύμβατος χρωματισμός σε σχέση με το ύφασμα</p> <p><b>3.5</b> Χαλαρές ραφές</p> <p><b>3.6</b> Ανοιχτές ραφές</p> <p><b>3.7</b> Αραιώματα της ραφής</p> <p><b>3.8</b> Μασήματα ραφών</p> <p><b>3.9</b> Λάθος γαζί</p> <p><b>3.10</b> Ανομοιόμορφο γαζί</p> <p><b>3.11</b> Ξεφτισμένα άκρα</p> <p><b>3.12</b> Ολίσθηση ραφών</p> <p><b>3.13</b> Εμφάνιση κόμπων</p> <p><b>3.14</b> Ανομοιόμορφη γραμμή γαζιού</p> <p><b>3.15</b> Στριμμένες ραφές</p> <p><b>3.16</b> Λάθος τύπος ραφής ή γαζιού</p> <p><b>3.17</b> Ανομοιόμορφο πλάτος</p> <p><b>3.18</b> Σπασμένες κλωστές (χωρίς επικάλυψη της ραφής στο σημείο σπασίματος τουλάχιστον 1,5 cm)</p> <p><b>3.19</b> Ανομοιόμορφο βήμα γαζιού</p> <p><b>3.20</b> Ραφές με πτυχές ή σουρώματα</p> <p><b>3.21</b> Οπές στα σημεία των ραφών</p> <p><b>3.22</b> Μη ύπαρξη πονταρισίων τόσο στα χιτώνια όσο και τα παντελόνια.</p>
<b>4.</b>	ΚΟΥΜΠΙΑ	<p><b>4.1</b> Ελλιπής αριθμός</p> <p><b>4.2</b> Ελλιπής στήριξη</p> <p><b>4.3</b> Διαφορετικό μέγεθος</p> <p><b>4.4</b> Ανομοιόμορφο πάχος</p> <p><b>4.5</b> Αλλοίωση επιφάνειας</p> <p><b>4.6</b> Προεξέχουσες κλωστές</p>
<b>5.</b>	ΤΣΕΠΟΠΑΝΑ – ΦΟΔΡΕΣ	<p><b>5.1</b> Ανομοιομορφία χρωματισμού σε σχέση με το εξωτερικό ύφασμα</p> <p><b>5.2</b> Πτυχές /ζαρώματα /Σουρώματα</p> <p><b>5.3</b> Αλλοίωση χρωματισμού</p> <p><b>5.4</b> Προεξέχουσα φόδρα</p> <p><b>5.5</b> Γυαλάδες</p> <p><b>5.6</b> Τεντώματα</p> <p><b>5.7</b> Στριψίματα</p>
<b>6.</b>	ΚΟΥΜΠΟΤΡΥΠΕΣ	<p><b>6.1</b> Κλειστές</p> <p><b>6.2</b> Ανοιχτές</p> <p><b>6.3</b> Διαφορετικού μεγέθους ή διαμέτρου</p> <p><b>6.4</b> Προεξέχουσες κλωστές</p> <p><b>6.5</b> Ασύμμετρη τοποθέτηση ή διαφορετική απόσταση μεταξύ της</p> <p><b>6.6</b> Ανομοιομορφία του γαζιού της κουμπότρυπας</p> <p><b>6.7</b> Λάθος τρόπος κατασκευής</p>

		<b>6.8</b> Μη ενισχυτική ραφή ή αραιή ενίσχυση της ραφής περιμετρικά της κουμπότρυπας
<b>7.</b>	ΤΣΕΠΕΣ	<b>7.1</b> Ασύμμετρα ή λάθος ή στραβά τοποθετημένες <b>7.2</b> Κακοραμμένες τσεποσακούλες <b>7.3</b> Ξεφτισμένα άκρα στριφώματος <b>7.4</b> Λάθος διαστάσεις
<b>8.</b>	ΧΡΩΜΑΤΙΣΜΟΣ	<b>8.1</b> Ο χρωματισμός δεν είναι σύμφωνος με τα καθοριζόμενα ΠΕΔ. <b>8.2</b> Τμήματα με κακή ή λάθος απόχρωση.
<b>9.</b>	ΕΠΙΣΗΜΑΝΣΕΙΣ	<b>9.1</b> Δεν υπάρχουν ραμμένες ταινίες επισημάνσεων. <b>9.2</b> Η ταινία επισημάνσεων είναι λανθασμένων διαστάσεων, αναγράφονται λάθος οι επισημάνσεις, δεν είναι γραμμένες με ανεξίτηλο τρόπο.

ΠΡΟΣΘΗΚΗ ΧΙ  
ΠΙΝΑΚΑΣ ΤΥΧΑΙΩΝ ΑΡΙΘΜΩΝ

	1	2	3	4	5	6	7	8	9	10	11	12	13	14
1	10480	15011	01536	02011	81647	91646	69179	14194	62590	36207	20969	99570	91291	90700
2	22368	46573	25595	85393	30995	89198	27982	53402	93965	34095	52666	19174	39615	99505
3	24130	48360	22527	97265	76393	64809	15179	24830	49340	32081	30680	19655	63348	58629
4	42167	93093	06243	61680	07856	16376	39440	53537	71341	57004	00849	74917	97758	16379
5	37570	39975	81837	16656	06121	91782	60468	81305	49684	60672	14110	06927	01263	54613
6	77921	06907	11008	42751	27756	53498	18602	70659	90655	15053	21916	81825	44394	42880
7	99562	72905	56420	69994	98872	31016	71194	18738	44013	48840	63213	21069	10634	12952
8	96301	91977	05463	07972	18876	20922	94595	56869	69014	60045	18425	84903	42508	32307
9	89579	14342	63661	10281	17453	18103	57740	84378	25331	12566	58678	44947	05585	56941
10	85475	36857	53342	53988	53060	59533	38867	62300	08158	17983	16439	11458	18593	64952
11	28918	69578	88231	33276	70997	79936	56865	05859	90106	31595	01547	85590	91610	78188
12	63553	40961	48235	03427	49626	69445	18663	72695	52180	20847	12234	90511	33703	90322
13	09429	93969	52636	92737	88974	33488	36320	17617	30015	08272	84115	27156	30613	74952
14	10365	61129	87529	85689	48237	52267	67689	93394	01511	26358	85104	20285	29975	89868
15	07119	97336	71048	08178	77233	13916	47564	81056	97735	85977	29372	74461	28551	90707
16	51085	12765	51821	51259	77452	16308	60756	92144	49442	53900	70960	63990	75601	40719
17	02368	21382	52404	60268	89368	19885	55322	44819	01183	65255	64835	44919	05944	55157
18	01011	54092	33362	94904	31273	04146	18594	29852	71585	85030	51132	01915	92747	64951
19	52162	53916	46369	58586	23216	14513	83149	98736	23495	64350	94738	17752	35156	35749
20	07056	97628	33787	09998	42698	06691	76988	13602	51851	46104	88916	19509	25625	58104
21	48663	91245	85828	14346	09172	30168	90229	04734	59193	22178	30421	61666	99904	32812
22	54164	58492	22421	74103	47070	25306	76468	26348	58151	06646	21524	15227	96909	44592
23	42639	32363	05597	24200	13363	38005	94342	28728	45806	06912	17012	64161	18296	22851
24	29334	27001	87637	87308	58731	00256	45834	15398	46557	41135	10367	07684	36188	18810
25	02488	33062	28834	07351	19731	92420	60952	61280	50001	67658	32586	86679	50720	94953
26	81525	72295	04839	96423	24878	82651	66566	14778	76797	14780	13300	87074	79666	95725
27	29676	20591	68086	26432	46901	20849	89768	81536	86645	12659	92259	57102	80428	25280
28	00742	57392	39064	66432	84673	40027	32832	61362	98947	96067	64760	64584	96096	98253

XI-2

	1	2	3	4	5	6	7	8	9	10	11	12	13	14
29	05366	04213	25669	26422	44407	44048	37936	63904	45766	66134	75470	66520	34693	90449
30	91921	26418	64117	94305	26766	25940	39972	22209	71500	64568	91402	42416	07844	69618
31	00582	04711	87917	77341	42206	35126	74087	99547	81817	42607	43808	76655	62028	76630
32	00725	69884	62797	56170	86324	88072	76222	36086	84637	93161	76038	65855	77919	88006
33	69011	65795	95876	57293	18988	27354	26575	08625	40801	59920	29841	80150	12777	48501
34	25976	57948	29888	88604	67917	48708	18912	82271	65424	69774	33611	54262	85963	03547
35	09763	83473	73577	12908	30883	18317	28290	35797	05998	41688	34952	37888	38917	85050
36	91567	42595	27958	30134	04024	86385	29880	99730	55536	84855	29080	09250	79656	73211
37	17955	56349	90999	49127	20044	59931	06115	20542	18059	02003	73708	83517	36103	42791
38	46503	18584	18845	49618	02304	51038	20655	58727	28168	15475	56942	53389	20562	87338
39	92157	89634	94824	78171	84610	82834	09922	25417	44137	48413	25555	21246	15509	20468
40	14577	62765	35605	81263	39667	47358	56873	56307	61607	49518	89656	20103	77490	18062
41	98427	07523	33362	64270	01638	92477	66969	98470	04880	45585	46565	04102	46880	45709
42	34914	63976	88720	82765	34476	17032	87589	40836	32427	70002	70663	88863	77775	69348
43	70060	28277	39475	46473	23219	53416	94970	25832	69975	94884	19661	72828	00102	66794
44	53976	54914	06990	67245	68350	82948	11398	42878	80287	80267	47363	46634	06541	97809
45	76072	29515	40980	07391	58745	25774	22987	80059	39911	96189	41151	14222	60697	59583
46	90725	52210	83974	29992	65831	38857	50490	83765	95657	14361	31720	57375	56228	41546
47	64364	67412	33339	31926	14883	24413	59744	92351	97473	89286	35931	04110	23726	51900
48	08962	00858	31662	25388	61642	34072	81249	35648	56891	69352	48373	45578	78540	81788
49	95012	68379	93526	70765	10592	04542	76463	54328	02349	17247	28865	14777	62730	92277
50	15664	10493	20492	38391	91132	21999	59516	81652	27195	48223	46751	22923	32261	85653
51	16408	81899	04153	53381	79401	21438	83035	92350	36693	31238	59649	91754	72772	02338
52	18629	81953	05520	91962	04739	13092	97662	24822	94730	06496	35090	04822	86774	98289
53	73115	35101	47498	87637	99016	71060	88824	71013	18735	20286	23153	72924	35165	43040
54	57491	16703	23167	49323	45021	33132	12544	41035	80780	45393	44812	12515	98931	91202
55	30405	83946	23792	14422	15059	45799	22716	19792	09983	74353	68668	30429	70735	25499
56	16631	35006	85900	98275	32388	52390	16815	69298	82732	38480	73817	32523	41961	44437
57	96773	20206	42559	78985	05300	22164	24369	54224	35083	19687	11052	91491	60383	19746
58	38935	64202	14349	82674	66523	44133	00697	35552	35970	19124	63318	29686	03387	59846
59	31624	76384	17403	53363	44167	64486	64758	75366	76554	31601	12614	33072	60332	92325

XI-3

	1	2	3	4	5	6	7	8	9	10	11	12	13	14
60	78919	19474	23632	27889	47914	02584	37680	20801	72152	39339	34806	08930	85001	87820
61	03931	33309	57047	74211	63445	17361	62825	39908	05607	91284	68833	25570	38818	46920
62	74426	33278	43972	10119	89917	15665	52872	73823	73144	88662	88970	74492	51805	99378
63	09066	00903	20795	95452	92648	45454	09552	88815	16553	51125	79375	97596	16296	66092
64	42238	12426	87025	14267	20979	04508	64535	31355	86064	29472	47689	05974	52468	16834
65	16153	08002	26504	41744	81959	65642	74240	56302	00033	67107	77510	70625	28725	34191
66	21457	40742	29820	96783	29400	21840	15035	34537	33310	06116	95240	15957	16572	06004
67	21581	57802	02050	89728	17937	37621	47075	42080	97403	48626	68995	43805	33386	21597
68	55612	78095	83197	33732	05810	24813	86902	60397	16489	03264	88525	42786	05269	92532
69	44657	66999	99324	51281	84463	60563	79312	93454	68876	25471	93911	25650	12682	73572
70	91340	84979	46949	81973	37949	61023	43997	15263	80644	43942	89203	71795	99533	50501
71	91227	21199	41935	27022	84067	05462	35216	14486	29891	68607	41867	14951	91696	85065
72	50001	38140	66321	19924	72163	09538	12151	06878	91903	18749	34405	56087	82790	70925
73	65390	05224	72958	28609	81406	39147	25549	48542	42627	45233	57202	94617	23772	07896
74	27504	96131	83944	41575	10573	08619	64482	73923	36152	05184	94142	25299	84387	34925
75	37169	94851	39117	89632	00959	16487	65536	49071	39782	17095	02330	73401	00275	48280
76	11508	70225	51111	38351	19444	66499	71945	05422	13442	78675	84081	66938	93654	39894
77	37449	30362	06694	54690	04052	53115	62757	95348	78662	11163	81651	50245	34971	52924
78	46515	70331	85922	38329	57015	15765	97161	17869	45349	61796	66345	81073	49106	79860
79	30986	81223	42416	58353	21532	30502	32305	86482	05174	07901	54339	58861	74818	46942
80	63798	64995	46583	09785	44160	78128	83991	42865	92520	83531	80377	35909	81250	54238
81	82486	84846	99254	67632	43218	50076	21361	64816	51202	88124	41870	52689	51275	83556
82	21885	32906	92431	09060	64297	51674	64126	62570	26123	05155	59194	52799	28225	85762
83	60336	98782	07408	53458	13564	59089	26445	29789	85205	41001	12535	12133	14645	23541
84	43937	46891	24010	25560	86355	33941	25786	54990	71899	15475	95434	98227	21824	19585
85	97656	63175	89303	16275	07100	92063	21942	18611	47348	20203	18534	03862	78095	50136
86	03299	01221	05418	38982	55758	92237	26759	86367	21230	98442	08303	56613	91511	75928
87	79626	06484	03574	17668	07785	76020	79924	25651	83325	88428	85076	72811	22717	50585
88	85636	68335	47539	03129	65651	11977	02510	26113	99447	68645	34327	15152	55230	93448
89	18039	14367	61337	06177	12143	46609	32989	74014	64708	00533	35398	58408	13261	47908

	1	2	3	4	5	6	7	8	9	10	11	12	13	14
90	08362	15656	60627	36478	65648	16764	53412	09013	07832	41574	17639	82163	60859	75567
91	79556	29068	04142	16268	15387	12856	66227	38358	22478	73373	88732	09443	82558	05250
92	92608	82674	27072	32534	17075	27698	98204	63863	11951	34648	88022	56148	34925	57031
93	23982	25835	40055	67006	12293	02753	14827	23235	35071	99704	37543	11601	35503	85171
94	09915	96206	05908	97901	28395	14186	00821	80703	70426	75647	76310	88717	37890	40129
95	59037	33300	26695	62247	69927	76123	50842	43834	86654	70959	79725	93872	28117	19233
96	42488	78077	69882	61677	34136	79180	97526	43092	04098	73571	80799	76536	71255	64239
97	46764	86273	63003	93017	31204	36692	40202	35275	57306	55543	53203	18098	47625	88684
98	03237	45430	55417	63282	90816	17349	88298	90183	36600	78406	06216	95787	42579	90730
99	86591	81482	52667	61582	14972	90053	89534	76036	49199	43716	97548	04379	46370	28672
100	38534	01715	94964	87288	65680	43772	39560	12918	86537	62738	19636	51132	25739	56947

ΕΓΚΡΙΣΗ ΤΕΧΝΙΚΗΣ ΠΡΟΔΙΑΓΡΑΦΗΣ

ΠΕΔ-Α-.....

ΣΥΝΤΑΞΗ

Χρήστος Βάλτσιος  
Ανχης (ΥΠ)

ΕΛΕΓΧΟΣ

Συνταγματάρχης (ΥΠ)  
Παναγιώτης Ντιώνιας

ΘΕΩΡΗΣΗ

Υποστράτηγος  
Αρίστος Περρής

ΗΜΕΡΟΜΗΝΙΑ