

# **ΠΡΟΔΙΑΓΡΑΦΗ ΕΝΟΠΛΩΝ ΔΥΝΑΜΕΩΝ**

ΠΕΔ-Α-01336

ΕΚΔΟΣΗ 1η

**ΜΠΟΥΦΑΝ ΚΑΘΗΜΕΡΙΝΗΣ ΧΡΗΣΗΣ ΜΠΛΕ ΜΟΝΙΜΟΥ ΠΡΣ ΠΑ**

28 ΑΥΓΟΥΣΤΟΥ 2023

ΕΛΛΗΝΙΚΗ ΔΗΜΟΚΡΑΤΙΑ  
ΥΠΟΥΡΓΕΙΟ ΕΘΝΙΚΗΣ ΑΜΥΝΑΣ

ΑΔΙΑΒΑΘΜΗΤΟ –  
ΑΝΑΡΤΗΤΕΟ ΣΤΟ ΔΙΑΔΙΚΤΥΟ

## ΠΙΝΑΚΑΣ ΠΕΡΙΕΧΟΜΕΝΩΝ

<b>1. ΠΕΔΙΟ ΕΦΑΡΜΟΓΗΣ.....</b>	<b>4</b>
<b>2. ΣΧΕΤΙΚΑ ΉΓΓΡΑΦΑ.....</b>	<b>4</b>
2.1 ΝΟΜΟΘΕΣΙΑ .....	4
2.2 ΠΡΟΤΥΠΑ .....	4
2.3 ΠΡΟΔΙΑΓΡΑΦΕΣ .....	6
<b>3. ΤΑΞΙΝΟΜΗΣΗ .....</b>	<b>6</b>
<b>4. ΤΕΧΝΙΚΑ ΚΑΙ ΚΑΤΑΣΚΕΥΑΣΤΙΚΑ ΧΑΡΑΚΤΗΡΙΣΤΙΚΑ.....</b>	<b>7</b>
4.1 ΠΕΡΙΓΡΑΦΗ.....	7
4.1.1 Εξωτερικό Ύφασμα.....	7
4.1.2 Εσωτερικό Ύφασμα .....	7
4.1.3 Ύφασμα Τσέπης .....	7
4.1.4 Βάτα .....	7
4.1.5 Λάστιχα RIB .....	7
4.1.6 Φερμουάρ με στοπ.....	7
4.1.7 Αυτόδετη Ταινία.....	8
4.1.8 Σχέδια Ενδύματος .....	8
4.1.9 Χρωματισμός .....	12
4.1.10 Μεγέθη .....	12
4.1.11 Κλωστή Ραφής.....	12
4.1.12 Ετικέτες .....	12
4.2 ΤΕΧΝΙΚΕΣ ΑΠΑΙΤΗΣΕΙΣ.....	12
4.2.1 Τεχνικά Χαρακτηριστικά εξωτερικού υφάσματος μπουφάν .....	12
4.2.2 Τεχνικά Χαρακτηριστικά Εσωτερικού Υφάσματος Φόδρα .....	15
4.2.3 Τεχνικά Χαρακτηριστικά Υφάσματος Τσέπης .....	16
4.2.4 Τεχνικά Χαρακτηριστικά Βάτας .....	17
4.2.5 Λάστιχο Rib (Μέσης).....	17
4.2.6 Λάστιχο Rib (Μανικιού) .....	18
4.2.7 Κλωστή Ραφής.....	19
4.2.7.1 Μπουφάν Εξωτερικό.....	19
4.2.7.2 Προσθαφαιρούμενη Αμάνικη Επένδυση.....	19
4.2.8 Χρώματα και Φινιριστικές Ουσίες .....	19
4.2.9 Αντισκορική Επεξεργασία .....	20
4.2.10 Πίνακας επιτρεπτών εκπτώσεων τιμής για αποκλίσεις σε εργαστηριακές αναλύσεις κλωστοϋφαντουργικών υλικών .....	20
4.3 ΜΑΚΡΟΣΚΟΠΙΚΕΣ ΑΠΑΙΤΗΣΕΙΣ ΚΑΙ ΔΙΑΣΤΑΣΕΙΣ.....	21
4.3.1 Μακροσκοπικά Ελαττώματα .....	21
4.3.2 Διαστάσεις.....	23
4.4 ΣΗΜΑΝΣΗ ΥΛΙΚΟΥ .....	24
4.4.1 Φροντίδα Ενδύματος.....	24
4.4.1.1 Προσθαφαιρούμενη Εσωτερική Επένδυση.....	24
4.5 ΛΟΙΠΕΣ ΚΑΤΑΣΚΕΥΑΣΤΙΚΕΣ ΑΠΑΙΤΗΣΕΙΣ .....	25
4.5.1 Απαιτήσεις Νομοθεσίας και Λοιπές Απαιτήσεις .....	25
<b>5. ΑΠΑΙΤΗΣΕΙΣ ΣΥΣΚΕΥΑΣΙΑΣ .....</b>	<b>25</b>
5.1.1 Τρόπος Συσκευασίας.....	25
5.1.2 Απαιτήσεις Κατασκευής Χαρτοκιβωτίων.....	25
5.1.3 Σήμανση Συσκευασίας.....	26
<b>6. ΑΠΑΙΤΗΣΕΙΣ ΣΥΜΜΟΡΦΩΣΗΣ ΥΛΙΚΟΥ .....</b>	<b>26</b>
6.1 ΕΠΙΘΕΩΡΗΣΕΙΣ / ΔΟΚΙΜΕΣ .....	26
6.1.1 Δείγματα Προπαραγωγής (Βιομηχανικά Πρότυπα) .....	26
6.1.2 Δειγματοληψία.....	28
6.1.2.1 Για μακροσκοπικό έλεγχο .....	28

6.1.2.2	Για εργαστηριακό έλεγχο .....	29
6.1.2.3	Έλεγχος ουσιών που εμπίπτουν σε περιορισμούς ή απαγορεύσεις της ισχύουσας νομοθεσίας.....	29
6.1.2.4	Για έλεγχο χαρτοκιβωτίων συσκευασίας (μακροσκοπικό-εργαστηριακό). 30	
6.1.3	Έλεγχοι Ποιότητας Υλικού .....	30
6.1.3.1	Μακροσκοπικός έλεγχος.....	30
6.1.3.2	Εργαστηριακός έλεγχος .....	30
6.1.3.3	Παραλαβή – Απόρριψη υλικού .....	31
<b>7.</b>	<b>ΛΟΙΠΕΣ ΑΠΑΙΤΗΣΕΙΣ .....</b>	<b>32</b>
7.1	ΕΠΙΣΗΜΟΠΟΙΗΜΕΝΑ ΔΕΙΓΜΑΤΑ ΥΠΗΡΕΣΙΑΣ .....	32
7.2	ΜΕΡΙΔΕΣ.....	32
7.3	ΣΥΝΟΔΕΥΤΙΚΑ ΕΓΓΡΑΦΑ – ΠΙΣΤΟΠΟΙΗΤΙΚΑ.....	32
<b>8.</b>	<b>ΠΕΡΙΕΧΟΜΕΝΟ ΠΡΟΣΦΟΡΑΣ .....</b>	<b>33</b>
8.1	ΣΥΜΜΟΡΦΩΣΗ ΜΕ ΤΙΣ ΑΠΑΙΤΗΣΕΙΣ ΤΗΣ ΝΟΜΟΘΕΣΙΑΣ.....	33
8.2	ΔΕΙΓΜΑΤΑ ΠΡΟΜΗΘΕΥΤΩΝ ΓΙΑ ΑΞΙΟΛΟΓΗΣΗ .....	34
8.3	ΦΥΛΛΟ ΣΥΜΜΟΡΦΩΣΗΣ .....	34
<b>9.</b>	<b>ΣΗΜΕΙΩΣΕΙΣ/ΟΡΙΣΜΟΙ-ΣΥΝΤΜΗΣΕΙΣ-ΣΥΜΒΟΛΑ.....</b>	<b>35</b>

## 1. ΠΕΔΙΟ ΕΦΑΡΜΟΓΗΣ

Η παρούσα ΠΕΔ καλύπτει τις απαιτήσεις προμήθειας Μπουφάν Καθημερινής Χρήσης Μπλε για το προσωπικό της ΠΑ.

## 2. Σχετικά Έγγραφα

### 2.1 Νομοθεσία

α. Κανονισμός (ΕΚ) αριθ. 1907/2006 του Ευρωπαϊκού Κοινοβουλίου και του Συμβουλίου της 18ης Δεκεμβρίου 2006, για την καταχώριση, την αξιολόγηση, την αδειοδότηση και τους περιορισμούς των χημικών προϊόντων (Reach) και για την ίδρυση του Ευρωπαϊκού Οργανισμού Χημικών Προϊόντων καθώς και για την τροποποίηση της οδηγίας 1999/45/ΕΚ και για κατάργηση του κανονισμού (ΕΟΚ) αριθ. 793/93 του συμβουλίου και του κανονισμού (ΕΚ) αριθ. 1488/94 της Επιτροπής καθώς και της οδηγίας 76/769/ΕΟΚ του Συμβουλίου και των οδηγιών της Επιτροπής 91/155/ΕΟΚ, 93/67/ΕΟΚ, 93/105/ΕΚ και 2000/21/ΕΚ, όπως τροποποιήθηκε και ισχύει.

β. Κανονισμός (ΕΚ) αριθ. 552/2009 της Επιτροπής της 22ας Ιουνίου 2009 για την τροποποίηση του παραρτήματος XVII του Κανονισμού (ΕΚ) αριθ. 1907/2006 του Ευρωπαϊκού Κοινοβουλίου και του Συμβουλίου για την καταχώριση, την αδειοδότηση και τους περιορισμούς των χημικών προϊόντων (REACH), όπως τροποποιήθηκε και ισχύει.

γ. Κανονισμός (ΕΚ) αριθ. 213/2008 της επιτροπής της 28ης Νοεμβρίου 2007 για τροποποίηση του κανονισμού (ΕΚ) αριθμ. 2195/2002 του Ευρωπαϊκού Κοινοβουλίου και του Συμβουλίου περί του κοινού λεξιλογίου για τις δημόσιες συμβάσεις (CPV), και των οδηγιών του Ευρωπαϊκού Κοινοβουλίου και του Συμβουλίου 2004/17/ΕΚ περί των διαδικασιών σύναψης δημοσίων συμβάσεων, ως αναφορά στην αναθεώρηση του CPV.

δ. Κανονισμός ΕΕ 528/2012 της Ευρωπαϊκής Ένωσης όπως συμπληρώθηκε, τροποποιήθηκε και ισχύει, σχετικά με τη διάθεση στην αγορά και τη χρήση βιοκτόνων.

### 2.2 Πρότυπα

1.	AATCC 20 Fiber Analysis: Qualitative
2.	AATCC 20A Fiber analysis: Quantitative
3.	ISO 1833-1 Textiles - Quantitative chemical analysis – Part1: General principles of testing
4.	ISO 1833-4 Textiles - Quantitative chemical analysis – Part4: Mixtures of certain protein and certain other fibres (method using hypochlorite)
5.	ISO 1833-11 Textiles - Quantitative chemical analysis – Part11: Mixtures of cellulose and polyester fibres (method using sulfuric acid)
6.	ASTM D 3776 Standard test method for Mass Per Unit Area (weight) of fabric
7.	ΕΛΟΤ EN ISO 6330 Κλωστοϋφαντουργικά προϊόντα – Διαδικασίες οικιακού πλυσίματος και στεγνώματος για δοκιμές κλωστοϋφαντουργικών προϊόντων (Textiles – Domestic washing and drying procedures for textile testing)

8.	ISO 5077 Textiles – Determination of dimensional change in washing and drying
9.	ΕΛΟΤ EN ISO 3759 Κλωστοϋφαντουργικά προϊόντα –Προετοιμασία, σήμανση και μέτρηση δοκιμίων υφάσματος και ενδυμάτων σε δοκιμές προσδιορισμού της μεταβολής διαστάσεων (Textiles –Preparation, marking and measuring of fabric specimens and garments in tests for determination of dimensional change)
10.	ISO 105-A02 Textiles – Tests for colour fastness – Part A02: Grey Scale for assessing change in colour
11.	ISO 105-A03 Textiles – Tests for colour fastness – Part A03: Grey Scale for assessing staining
12.	ISO 105-B01 Textiles – Tests for colour fastness – Part B01: Colour fastness to daylight
13.	ISO 105-B02 Textiles – Tests for colour fastness – Part B02: Colour fastness to artificial light: Xenon arc fading lamp test
14.	ISO 105-C06 Textiles – Tests for colour fastness – Part C06: Colour fastness to domestic and commercial laundering
15.	ISO 105 D01 Textiles – Tests for colour fastness – Part D01: Colour fastness to drycleaning using perchloroethylene solvent
16.	ISO 105-E01 Textiles – Tests for colour fastness – Part E01: Colour fastness to water
17.	ISO 105-E04 Textiles – Tests for colour fastness – Part E04: Colour fastness to perspiration
18.	ISO 105 X11 Textiles – Tests for colour fastness – Part X11: Colour fastness to hot pressing
19.	ISO 105 X12 Textiles – Tests for colour fastness – Part X12: Colour fastness to rubbing
20.	ISO 3071 Textiles – Determination of pH of aqueous extract
21.	ISO 7211-1 Textiles - Woven fabrics - Construction - Methods of analysis-Part 1: Methods for the presentation of a weave diagram and plans for drafting, denting and lifting”
22.	ISO 7211-2 Textiles - Woven fabrics - Construction - Methods of analysis-Part 2: Determination of number of threads per unit length
23.	ISO 7211-5 Textiles - Woven fabrics - Construction - Methods of analysis-Part 5: Determination of linear density of yarn removed from fabric
24.	EN ISO 3175-2 Textiles –Professional care, drycleaning and wetcleaning of fabrics and garments-Part 2: Procedure for testing performance when cleaning and finishing using tetrachloroethene
25.	EN ISO 12945-1 Textiles – Determination of fabric propensity to surface fuzzing and to pilling – Part 1: Pilling Box method
26.	EN ISO 12947-2 Textiles – Determination of the abrasion resistance of fabric by the martindale method Part2 Determination of specimen breakdown
27.	ISO 4674-1 Rubber or Plastics-coated fabrics Determination of tear resistance- Constant rate of tear methods- Method B
28.	EN ISO 12947-4 Textiles – Determination of the abrasion resistance of fabric by the Martindale method Part4 Assessment of appearance change
29.	ΕΛΟΤ EN ISO 4920 Κλωστοϋφαντουργικά προϊόντα – Προσδιορισμός της αντίστασης στην ύγρανση της επιφάνειας (Δοκιμή με ψεκασμό) των υφασμάτων (Textile fabrics- Determination of resistance to surface wetting (spray test))

30.	ISO 2060 Textiles-Yarn from packages-Determination of linear density (mass per unit length) by the skein method
31.	TM 27/ June -2003 ή νεότερη Woolmark Company
32.	CP-4:2016 ή νεότερη της Woolmark Company
33.	ISO 536 Paper and board: Determination of grammage
34.	ISO 2759 Board: Determination of bursting strength
35.	EN 14362-1 Textiles- Methods for the determination of certain aromatic amines derived from azo colorants-Part 1: Detection of the use of certain azo colorants accessible with and without extracting the fibres (REACH REGULATION Annex XVII Appendix 10 entry 43)
36.	EN 14362-3 Textiles- Methods for the determination of certain aromatic amines derived from azo colorants-Part 3: Detection of the use of certain azo colorants, which may release 4-aminoazobenzene (REACH REGULATION Annex XVII Appendix 10 entry 43)
37.	EN ISO 3175-1 Textiles –Professional care, drycleaning and wetcleaning of fabrics and garments-Part 1: Assessment of performance after cleaning and finishing using tetrachloroethene
38.	ASTM D 629 Standard Test Methods for Quantitative Analysis of Textiles

### 2.3 ΠΡΟΔΙΑΓΡΑΦΕΣ

α. Η ΤΠ 02529 / 01-10-2007 / Ε1.0 (ΔΑΥ/Γ6/4) με τίτλο «ΜΠΟΥΦΑΝ ΜΠΛΕ ΚΑΘΗΜΕΡΙΝΗΣ ΧΡΗΣΗΣ ΜΟΝΙΜΟΥ ΠΡΣ ΠΑ». η οποία καταργείται.

Για τα έγγραφα (§2.1) εφαρμόζεται η τελευταία έκδοση, συμπεριλαμβανομένων των τροποποιήσεων. Για τα πρότυπα (§2.2 και §4.2.1 έως 4.2.3) εφαρμόζεται η τελευταία έκδοση, συμπεριλαμβανομένων των τροποποιήσεων υπό την προϋπόθεση ότι δεν τροποποιείται η βασική μεθοδολογία της ανάλυσης που περιγράφεται στο πρότυπο ή παράμετροι της ανάλυσης τέτοιοι που να επηρεάζουν το αποτέλεσμα. Σε περίπτωση κατάργησης προτύπου ή αντικατάστασής του από πρότυπο με εντελώς διαφορετική αρίθμηση ενημερώνεται η Υπηρεσία που εκδίδει την ΠΕΔ. Σε περίπτωση αντίφασης της παρούσας προδιαγραφής με μνημονευόμενα πρότυπα, κατισχύει η προδιαγραφή, υπό την προϋπόθεση ικανοποίησης της ισχύουσας νομοθεσίας της Ελληνικής Δημοκρατίας.

### 3. ΤΑΞΙΝΟΜΗΣΗ

Οι προμηθευτές να απευθύνονται στο Τμήμα Κωδικοποίησης του 201 ΚΕΦΑ (Δ1) (Αρχική Υπηρεσία Κωδικοποίησης Υλικού - ΑΥΚΥ) στα τηλέφωνα 210 5504251 και 210 5504253 για επίδοση των Αριθμών Ονομαστικού (NSN) καθώς τα είδη ενδέχεται να έχουν διαφορές από παλαιότερες προμήθειες.

Τα μπουφάν που περιγράφονται στην παρούσα, ανήκουν στις κλάσεις 8405 και 8410 κατά NATO AcodP-2/3.

Ο κωδικός CPV για τα μπουφάν είναι με βάση τον κανονισμό (ΕΚ) της §2.1-γ, είναι 18200000-1.

## 4. ΤΕΧΝΙΚΑ ΚΑΙ ΚΑΤΑΣΚΕΥΑΣΤΙΚΑ ΧΑΡΑΚΤΗΡΙΣΤΙΚΑ

### 4.1 ΠΕΡΙΓΡΑΦΗ

- Το μπουφάν να φέρει στο εμπρόσθιο τμήμα του δυο λοξές τσέπες. Στο τελείωμα των μανικιών και της ζώνης να φέρει λάστιχο rib (8cm σε διπλωμένη μορφή όπως είναι ραμμένο). Το λάστιχο του μανικιού να αποτελείται από δυο περιοχές (άνω και κάτω) και να είναι κατασκευασμένο μονοκόμματο.

- Το ένδυμα να κλείνει με φερμουάρ. Στην περιοχή των ώμων να υπάρχουν επωμίδες. Η ασφάλιση της επωμίδας στην πλευρά του γιακά να γίνεται με ταινία τύπου Velcro ή να έχει οριζόντια κουμπότρυπα που θα κουμπώνει με πλαστικό κουμπί διαμέτρου 18mm, χρώματος μπλε, με θέση εμπρός, το οποίο θα είναι ραμμένο στο αντίστοιχο σημείο του ώμου.

- Εσωτερικά το μπουφάν να επενδύεται με φόδρα, στο αριστερό μπροστινό μέρος της οποίας να υπάρχει τσέπη, διαστάσεων 16cm x 14cm. Επίσης να φέρει προσθαφαιρούμενη αμάνικη επένδυση. Η επένδυση να προσαρμόζεται με οκτώ ζεύγη αυτόδετης ταινίας πλάτους 2,5cm.

- Η προσθαφαιρούμενη επένδυση να φέρει βάτα στο εσωτερικό της. Η προσθαφαιρούμενη επένδυση να είναι κατασκευασμένη με κατάλληλη τεχνική (καπιτονέ) ώστε το περιεχόμενο της να παραμένει αμετάβλητο κατά την χρήση ή τις επεξεργασίες καθαρισμού.

- Τα μπουφάν κατασκευάζονται σύμφωνα με τα τεχνικά χαρακτηριστικά των παραγράφων 4.2.1 – 4.2.8, τα σχέδια παραγράφου 4.1.8 και τα επτά (7) μεγέθη και διαστάσεις της παραγράφου 4.3.2.

#### 4.1.1 Εξωτερικό Ύφασμα

Ύφασμα χρώματος **PANTONE 19-3933 TPX Medieval Blue**, 60% Πολυεστέρας / 40% Μαλλί, σύμφωνα με τα τεχνικά χαρακτηριστικά της παραγράφου 4.2.1.

#### 4.1.2 Εσωτερικό Ύφασμα

Το εσωτερικό ύφασμα του μπουφάν να είναι χρώματος μπλε, 100% Πολυεστέρας, σύμφωνα με τα τεχνικά χαρακτηριστικά της παραγράφου 4.2.2.

#### 4.1.3 Ύφασμα Τσέπης

Ύφασμα τσέπης χρώματος μπλε σκούρο, Βαμβάκι / Πολυεστέρας, σύμφωνα με τα τεχνικά χαρακτηριστικά της παραγράφου 4.2.3.

#### 4.1.4 Βάτα

Το εσωτερικό της προσθαφαιρούμενης επένδυσης του μπουφάν να φέρει πολυεστερική βάτα, σύμφωνα με τα τεχνικά χαρακτηριστικά της παραγράφου 4.2.4.

#### 4.1.5 Λάστιχα RIB

Λάστιχο rib χρώματος μπλε (ίδιας απόχρωσης με το υπόλοιπο ένδυμα), 100% πολυεστέρας από νήματα συνεχών ινών, σύμφωνα με τα τεχνικά χαρακτηριστικά των παραγράφων 4.2.5 και 4.2.6.

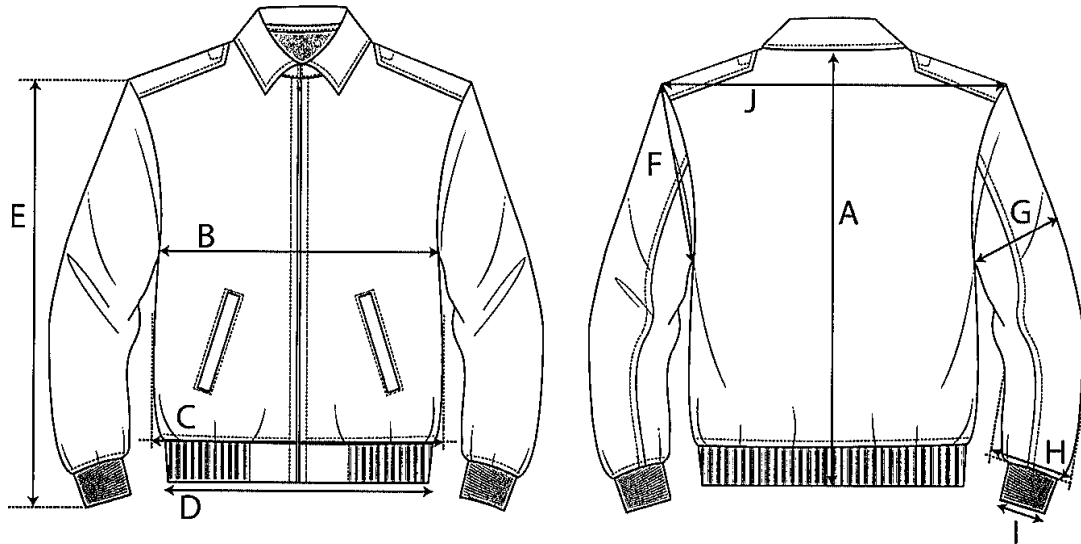
#### 4.1.6 Φερμουάρ με στοπ

Φερμουάρ μεταλλικό.

#### 4.1.7 Αυτόδετη Ταινία

Αυτόδετη ταινία απόχρωσης ανάλογης με το ένδυμα (τύπου Velcro).

#### 4.1.8 Σχέδια Ενδύματος

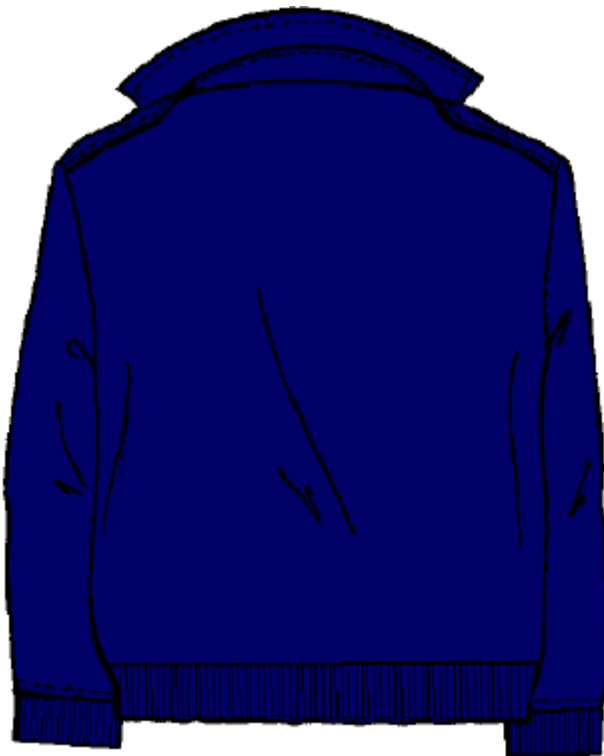


Σχέδιο 1

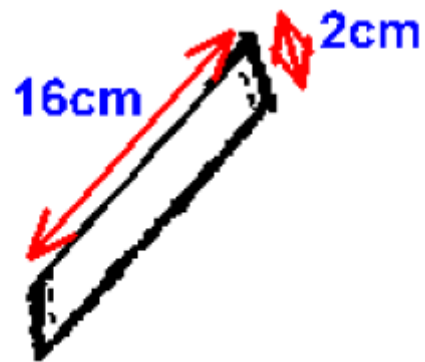
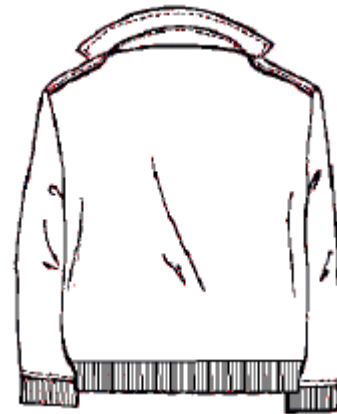




ΕΜΠΡΟΣΘΙΑ ΟΨΗ

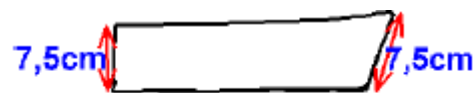


ΠΙΣΩ ΟΨΗ

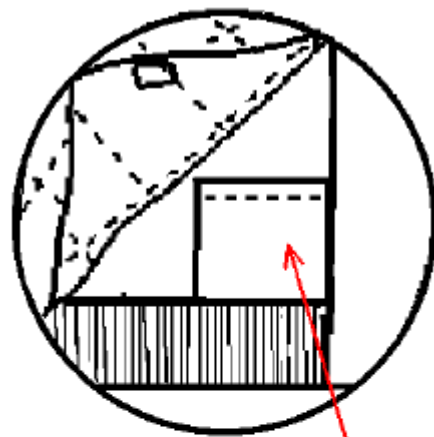


Εξωτερική τσέπη

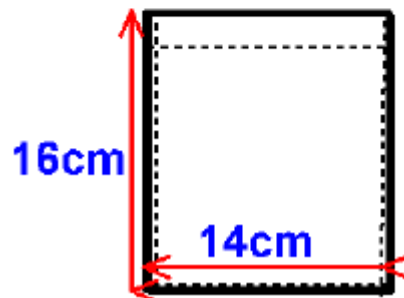
ΕΠΩΜΙΔΑ



Γιακάς -ποδαράκι



ΕΣΩΤΕΡΙΚΗ  
ΤΣΕΠΗ



#### 4.1.9 Χρωματισμός

Ο χρωματισμός του υφάσματος πρέπει να προσομοιάζει (καθορίζεται στο Διαγωνισμό και τη Σύμβαση) το **PANTONE 19-3933 TPX Medieval Blue**. Αυτό ισχύει προκειμένου να κατασκευαστεί και να εγκριθεί το βιομηχανικό πρότυπο. Κατόπιν θα γίνεται φασματοφωτομετρικός έλεγχος στο στάδιο εργαστηριακού ελέγχου σε σύγκριση με το εγκεκριμένο βιομηχανικό πρότυπο.

#### 4.1.10 Μεγέθη

Τα μπουφάν κατασκευάζονται σε επτά (7) μεγέθη βάσει του Πίνακα της παραγράφου 4.3.2.

#### 4.1.11 Κλωστή Ραφής

Χρησιμοποιείται κλωστή ραφής (τεχνικά χαρακτηριστικά §4.2.7)

#### 4.1.12 Ετικέτες

Ταινία επισημάνσεων λευκή βαμβακερή ή συνθετική (§4.4).

### 4.2 ΤΕΧΝΙΚΕΣ ΑΠΑΙΤΗΣΕΙΣ

#### 4.2.1 Τεχνικά Χαρακτηριστικά εξωτερικού υφάσματος μπουφάν

	Περιγραφή	Μέθοδος Ελέγχου	Απαιτήσεις	Όρια Ανοχής
1	Απόχρωση	Οπτικός έλεγχος σταδίου έγκρισης βιομηχανικού προτύπου	Σύμφωνα με τον κωδικό PANTONE 19-3933 TPX Medieval Blue και το επίσημο δείγμα <sup>3</sup>	-
2	Σύνθεση [%]	AATCC 20 & AATCC 20 A ή ISO 1833-1 & ISO 1833-4 & ASTM D 629	60% Πολυεστέρας 40% Μαλλί	± 3
3	Βάρος [g/m <sup>2</sup> ]	ASTM D 3776	240	-5 / +10 %
4	Ύφανση	ISO 7211-1	Διαγώνιος 2/2	-
5	Πυκνότητα [κλ/cm]	ISO 7211-2		
	<i>Στημόνι</i>		44	± 2
	<i>Υφάδι</i>		24	± 2
6	Τίτλος Νήματος [Nm]	ISO 7211-5		
	<i>Στημόνι</i>		58/2	± 3

	Υφάδι		58/2	± 3
7	Αντοχή στον εφελκυσμό [N]	EN ISO 13934-1		-
	Στημόνι		Ελάχιστο 685	
	Υφάδι		Ελάχιστο 390	
8	Αντοχή στο σχίσιμο [N]	ISO 4674-1 (2003) Method B		-
	Στημόνι		Ελάχιστο 60	
	Υφάδι		Ελάχιστο 60	
9	Αντίσταση στο pilling [36.000 στρ.]	EN ISO 12945-1	Ελάχιστο 4	-
10	Αντίσταση στη φθορά [στροφές]	EN ISO 12947-2	Ελάχιστο 20.000	
11	Αδιαβροχία – Spray Test	ΕΛΟΤ EN ISO 4920		-
	Ως έχει		Ελάχιστο 90	
	Μετά από 1 κύκλο στεγνού καθαρίσματος		Ελάχιστο 80	
12	Αλλαγή διαστάσεων στο στεγνό καθάρισμα [%]	EN ISO 3175-1 & 2		-
	Στημόνι		± 2,0	
	Υφάδι		± 2,0	
13	Εκτίμηση εμφάνισης μετά το στεγνό καθάρισμα	EN ISO 3175-1 ή ISO 105-D01	Αλλαγή χρωματισμού: ελάχιστο 4  Τυχόν αλλοιώσεις του ενδύματος πρέπει να αναφέρονται	-
14	Χρωματική διαφορά μεταξύ υφασμάτων παραγωγής και δείγματος αναφοράς (επίσημο δείγμα) [dE <sub>cmc</sub> ] <sup>3</sup>	Φασματοφωτομετρία	< 1,2	-
	Χρωματική διαφορά μεταξύ των επιμέρους τμημάτων του ενδύματος [dE <sub>cmc</sub> ]	Φασματοφωτομετρία	< 0,3	-
15	pH	EN ISO 3071	4 – 7,5	
16	Αντοχή χρωματισμού στο στεγνό καθάρισμα	EN ISO 105 D01	Αλλαγή χρωματισμού: 4-5 Λέκιασμα διαλύτη: 4	-

17	Αντοχή χρωματισμού στον ιδρώτα (όξινο – αλκαλικό)	EN ISO 105 E04	Αλλαγή χρωματισμού: 4-5 Λέκιασμα: 4 (Παρατήρηση 2)	-
18	Αντοχή χρωματισμού στο νερό	EN ISO 105 E01	Αλλαγή χρωματισμού: 4-5 Λέκιασμα: 4 (Παρατήρηση 2)	-
19	Αντοχή χρωματισμού στο ηλιακό φως <sup>1</sup>	EN ISO 105 B01 ή EN ISO 105 B02	Ελάχιστο 5	-
20	Αντοχή χρωματισμού στη φθορά [2.000 στρ.]	EN ISO 12947-4	Ελάχιστο 4	-
21	Αντοχή χρωματισμού στο σιδέρωμα	EN ISO 105 X11	Ελάχιστο 4	-
22	Αντοχή χρωματισμού στην τριβή	EN ISO 105 X12		-
	Ξηρή		Ελάχιστο 4	
	Υγρή		Ελάχιστο 3	
23	Έλεγχος αντισκορικής επεξεργασίας <sup>4</sup> & παράγραφος 4.2.9	TM 27/ June -2003 ή νεότερη	Level 1 (CP-4: 2016 ή νεότερη)	

**Παρατηρήσεις:**

1. Γίνεται ο έλεγχος στο ηλιακό φως ή ο έλεγχος στο τεχνητό φως (Xenon).
2. Στις δοκιμές μπλε υφάσματος, πραγματοποιείται εκτίμηση τόσο της αλλαγής απόχρωσης, όσο και του λεκιάσματος του μάρτυρα (αφορά τις δοκιμές χρωματισμού στον ιδρώτα και στο νερό). Από τον πολυμάρτυρα κατά τα τεστ στο νερό και τον ιδρώτα ελέγχονται το βαμβάκι, ο πολυεστέρας, το νάιλον και το μαλλί.
3. Αρχικά στο στάδιο του δείγματος Προπαραγωγής (βιομηχανικό πρότυπο) ο προμηθευτής καταθέτει το πρόδειγμα για αποδοχή οπότε η απόχρωση εγκρίνεται ή μη από την επιτροπή παραλαβών οπτικά να προσομοιάζει στο Pantone 19-3933 TPX Medieval Blue. Εφόσον εγκριθεί το βιομηχανικό πρότυπο για την απόχρωση κατά την παραλαβή της παραγωγής γίνεται ο φασματοφωτομετρικός έλεγχος σε σύγκριση με το εγκεκριμένο βιομηχανικό πρότυπο.
4. Ο ποιοτικός και ποσοτικός προσδιορισμός της αντισκορικής ουσίας γίνεται με τη μέθοδο TM 27/ June -2003 ή νεότερη (The Woolmark Company - πρώην Διεθνής Γραμματεία Μαλλιού). Η μέθοδος θα εφαρμόζεται σε δείγματα που πρώτα έχουν υποστεί την ακόλουθη κατεργασία: σύμφωνα με την παράγραφο 3.5 της μεθόδου TM 28 / June 2003 ή νεότερη (The Woolmark Company), ήτοι τεστ αντοχής στο φως όπως αυτή περιγράφεται στη μέθοδο. Το ποσοστό της αντισκορικής ουσίας υπολογίζεται ως προς το βάρος της μάζας του μαλλιού που περιέχεται στο ύφασμα.
5. Οι μέθοδοι θα εφαρμόζονται στο ΧΗΕΔ ή σε άλλο εργαστήριο του Δημόσιου τομέα (π.χ. Γ.Χ.Κ., EBETAM κλπ.) σε αντιπροσωπευτικό δείγμα βάρους και αριθμό δοκιμίων

όπως αυτό καθορίζεται στη σχετική μέθοδο ελέγχου. Οι εργαστηριακοί έλεγχοι γίνονται με έξοδα του προμηθευτή.

6. Ισχύουν τα όρια ανοχής του ανωτέρω πίνακα. Σε περίπτωση αποκλίσεων πέραν των ορίων, δύναται, η παραλαβή με την επιβολή συνολικής έκπτωσης τιμής μέχρι 10%, για όλες τις αποκλίσεις του ανωτέρω και των ακόλουθων πινάκων (4.2.1 έως 4.2.7.2). Αυτή η έκπτωση τιμής αφορά μόνον τους εργαστηριακούς ελέγχους. Ισχύει και ο πίνακας της παραγράφου 4.2.10.

#### 4.2.2 Τεχνικά Χαρακτηριστικά Εσωτερικού Υφάσματος Φόδρα

	Περιγραφή	Μέθοδος Ελέγχου	Απαιτήσεις	Όρια Ανοχής
1	Απόχρωση	Οπτικός έλεγχος	Σύμφωνα με τον κωδικό PANTONE 19-3933 TPX Medieval Blue και το επίσημο δείγμα	-
2	Σύνθεση [%]	AATCC 20 & AATCC 20 A ή ISO 1833-1 & ISO 1833-11 & ASTM D 629	100% Πολυεστέρας	-
3	Βάρος [g/m <sup>2</sup> ]	ASTM D 3776	60	-5 / +10 %
4	Ύφανση	ISO 7211-1	Απλή	-
5	Πυκνότητα [κλ/cm]	ISO 7211-2		
	<i>Στημόνι</i>		44	± 3
	<i>Υφάδι</i>		32	± 3
6	Τίτλος Νήματος [Denier]	ISO 7211-5		
	<i>Στημόνι</i>		78	± 3
	<i>Υφάδι</i>		78	± 3
7	Αντοχή στον εφελκυσμό [N]	EN ISO 13934-1		-
	<i>Στημόνι</i>		Ελάχιστο 390	
	<i>Υφάδι</i>		Ελάχιστο 390	
8	Αλλαγή διαστάσεων στο στεγνό καθάρισμα [%]	EN ISO 3175-1 & 2		-
	<i>Στημόνι</i>		± 2,0	
	<i>Υφάδι</i>		± 2,0	
9	Αλλαγή διαστάσεων στο πλύσιμο 40°C [%]	EN 25077 ISO 6330 ΕΛΟΤ EN ISO 3759		-
	<i>Στημόνι</i>		± 2,0	

	Υφάδι		± 2,0	
10	pH	EN ISO 3071	4 – 7,5	
11	Αντοχή χρωματισμού στο πλύσιμο 40°C	EN ISO 105 C06	Αλλαγή χρωματισμού: Ελάχιστο 4-5 Λέκιασμα: 4	-
12	Αντοχή χρωματισμού στο στεγνό καθάρισμα	EN ISO 105 D01	Αλλαγή χρωματισμού: Ελάχιστο 4-5 Λέκιασμα διαλύτη: Ελάχιστο 4	
13	Αντοχή χρωματισμού στον ιδρώτα (όξινο – αλκαλικό)	EN ISO 105 E04	Αλλαγή χρωματισμού: Ελάχιστο 4-5 Λέκιασμα: 4	-
14	Αντοχή χρωματισμού στην τριβή	EN ISO 105 X12		-
	Ξηρή		Ελάχιστο 4	
	Υγρή		Ελάχιστο 3	

Παρατηρήσεις:

1. Από τα τεχνικά χαρακτηριστικά που αναφέρονται παραπάνω, το Χημείο θα ελέγχει μόνο εκείνα που υπάρχει η δυνατότητα να εξετασθούν λαμβάνοντας δείγματα από το έτοιμο προϊόν.
2. Από τον πολυμάρτυρα κατά τα τεστ των χρωματισμών στον ιδρώτα ελέγχονται το βαμβάκι, ο πολυεστέρας, το νάιλον και το μαλλί.

#### 4.2.3 Τεχνικά Χαρακτηριστικά Υφάσματος Τσέπης

	Περιγραφή	Μέθοδος δοκιμής	Απαιτήσεις	Όρια Ανοχής
1	Σύνθεση [%]	AATCC 20 & AATCC 20 A ή ISO 1833-1 & ISO 1833-11 & ASTM D 629	Βαμβάκι / Πολυεστέρας	-
2	Βάρος [g/m <sup>2</sup> ]	ASTM D 3776	145	-5 / +10 %
3	Ύφανση	ISO 7211-1	Διαγώνιος 2/1	-

Παρατήρηση: Από τα τεχνικά χαρακτηριστικά που αναφέρονται παραπάνω, το Χημείο θα ελέγχει μόνο εκείνα που υπάρχει η δυνατότητα να εξετασθούν λαμβάνοντας δείγματα από το έτοιμο προϊόν.



#### 4.2.4 Τεχνικά Χαρακτηριστικά Βάτας

	Περιγραφή	Μέθοδος δοκιμής	Απαιτήσεις	Όρια Ανοχής
1	Σύνθεση [%]	AATCC 20 & AATCC 20 A ή ISO 1833-1 & ISO 1833-11 & ASTM D 629	100% Πολυεστέρας	-
2	Βάρος [g/m <sup>2</sup> ]	ASTM D 3776	85	-5 / +7 %

Παρατήρηση: Από τα τεχνικά χαρακτηριστικά που αναφέρονται παραπάνω, το Χημείο θα ελέγχει μόνο εκείνα που υπάρχει η δυνατότητα να εξετασθούν λαμβάνοντας δείγματα από το έτοιμο προϊόν.

#### 4.2.5 Λάστιχο Rib (Μέσης)

	Περιγραφή	Μέθοδος Ελέγχου	Απαιτήσεις	Όρια Ανοχής
1	Σύνθεση [%]	AATCC 20 & AATCC 20 A ή ISO 1833-1 & ISO 1833-11 & ASTM D 629	100% Πολυεστέρας	-
2	Ύφανση	Οπτικά	Rib 1x1	-
3	Πυκνότητα [θηλιές/cm]	ISO 7211-2		
	<i>Στήλες</i>		5	± 1
	<i>Σειρές</i>		10	± 1
4	pH	EN ISO 3071	4 – 7,5	
5	Αντοχή χρωματισμού στο στεγνό καθάρισμα	EN ISO 105 D01	Αλλαγή χρωματισμού: Ελάχιστο 4-5 Λέκιασμα διαλύτη: 4	-
6	Αντοχή χρωματισμού στο ηλιακό φως	EN ISO 105 B02	Ελάχιστο 5	-
7	Αντοχή χρωματισμού στον ιδρώτα (όξινο – αλκαλικό)	EN ISO 105 E04	Αλλαγή χρωματισμού: Ελάχιστο 4-5 Λέκιασμα: Ελάχιστο 4	-
8	Αντοχή χρωματισμού στην τριβή	EN ISO 105 X12		-
	<i>Ξηρή</i>		Ελάχιστο 4	
	<i>Υγρή</i>		Ελάχιστο 3	

Παρατήρηση: Από τα τεχνικά χαρακτηριστικά που αναφέρονται παραπάνω, το Χημείο θα ελέγχει μόνο εκείνα που υπάρχει η δυνατότητα να εξετασθούν λαμβάνοντας

δείγματα από το έτοιμο προϊόν.

#### 4.2.6 Λάστιχο Rib (Μανικιού)

	Περιγραφή	Μέθοδος Ελέγχου	Απαιτήσεις	Όρια Ανοχής	
1	Σύνθεση [%]	AATCC 20 & AATCC 20 A ή	100% Πολυεστέρας	-	
2	Ύφανση	Οπτικά	Rib 1x1	-	
3	Πυκνότητα [κλ/cm]	ISO 7211-2			
	<i>Στήλες</i>		Άνω περι- ριοχή: 4	Κάτω περι- ριοχή: 7	± 1
	<i>Σειρές</i>		Άνω περι- ριοχή: 8	Κάτω περι- ριοχή: 10	± 1
4	pH	EN ISO 3071	4 – 7,5		
5	Αντοχή χρωματισμού στο στεγνό καθάρισμα	EN ISO 105 D01	Αλλαγή χρωματισμού: Ελάχιστο 4-5 Λέκιασμα διαλύτη: 4	-	
6	Αντοχή χρωματισμού στο ηλιακό φως	EN ISO 105 B02	Ελάχιστο 5	-	
7	Αντοχή χρωματισμού στον ιδρώτα (όξινο – αλκαλικό)	EN ISO 105 E04	Αλλαγή χρωματισμού: Ελάχιστο 4-5 Λέκιασμα: 4	-	
8	Αντοχή χρωματισμού στην τριβή	EN ISO 105 X12		-	
	<i>Ξηρή</i>		Ελάχιστο 4		
	<i>Υγρή</i>		Ελάχιστο 3		

Παρατήρηση: Από τα τεχνικά χαρακτηριστικά που αναφέρονται παραπάνω, το Χημείο θα ελέγχει μόνο εκείνα που υπάρχει η δυνατότητα να εξετασθούν λαμβάνοντας δείγματα από το έτοιμο προϊόν.

## 4.2.7 Κλωστή Ραφής

### 4.2.7.1 Μπουφάν Εξωτερικό

	Περιγραφή	Μέθοδος Ελέγχου	Απαιτήσεις	Όρια χής	Ανο- χής
1	Σύνθεση [%]	ISO 1833-1 & ISO 1833-11 ή AATCC 20 & AATCC 20 A	100% Βαμβάκι		-
2	Τίτλος Νήματος [Ne]	ISO 2060	30/2		-
3	Αντοχή χρωματισμού στο στεγνό καθάρισμα	EN ISO 105 D01	Αλλαγή χρωματισμού: Ελάχιστο 4-5 Λέκιασμα διαλύτη: Ελάχιστο 4		-

Παρατήρηση: Από τα τεχνικά χαρακτηριστικά που αναφέρονται παραπάνω, το Χημείο θα ελέγχει μόνο εκείνα που υπάρχει η δυνατότητα να εξετασθούν λαμβάνοντας δείγματα από το έτοιμο προϊόν.

### 4.2.7.2 Προσθαιρούμενη Αμάνικη Επένδυση

	Περιγραφή	Μέθοδος Ελέγχου	Απαιτήσεις	Όρια χής	Ανο- χής
1	Σύνθεση [%]	AATCC 20 & AATCC 20 A	100% Πολυεστέρας		-
2	Αντοχή χρωματισμού στο πλύσιμο 40°C	EN ISO 105 C06	Αλλαγή χρωματισμού: Ελάχιστο 4-5 Λέκιασμα: Ελάχιστο 4		-
3	Αντοχή χρωματισμού στο στεγνό καθάρισμα	EN ISO 105 D01	Αλλαγή χρωματισμού: Ελάχιστο 4-5 Λέκιασμα διαλύτη: Ελάχιστο 4		-

Παρατήρηση:

- Από τα τεχνικά χαρακτηριστικά που αναφέρονται παραπάνω, το Χημείο θα ελέγχει μόνο εκείνα που υπάρχει η δυνατότητα να εξετασθούν λαμβάνοντας δείγματα από το έτοιμο προϊόν.
- Από τον πολυμάρτυρα κατά τα τεστ των χρωματισμών στο πλύσιμο ελέγχονται το βαμβάκι, ο πολυεστέρας, το νάιλον.

## 4.2.8 Χρώματα και Φινιριστικές Ουσίες

Ο χρωματισμός του εξωτερικού υφάσματος θα προσομοιάζει αρχικά οπτικά (στο στάδιο έγκρισης του βιομηχανικού προτύπου) στο **Pantone 19-3933 TPX Medieval Blue**. Η ακριβής απόχρωση του υφάσματος κατά το στάδιο της παραγωγής θα καθορίζεται από το εγκεκριμένο βιομηχανικό πρότυπο της Υπηρεσίας. Θα πληρούνται οι χρωματικές αντοχές της §4.2.1 και όλες οι μακροσκοπικές απαιτήσεις της §4.3.1.

Η βαφή γίνεται σε τέτοιο στάδιο (και με κατάλληλα χρώματα) ώστε να εξασφαλίζεται η απαιτούμενη απόχρωση, να πληρούνται οι χρωματικές ανοχές της §4.2.1 και όλες οι μακροσκοπικές απαιτήσεις της §4.3.1. Για όλες τις φινιριστικές ουσίες που υπάρχουν στο τελικό προϊόν (υφάσματα, κλωστές κλπ) ισχύουν οι περιορισμοί και απαγορεύσεις της ισχύουσας εθνικής και διεθνούς νομοθεσίας (§4.5.1 και 6.1.2.3 και 7.3). **Η υπηρεσία διατηρεί το δικαίωμα (εάν το θεωρήσει αναγκαίο για οποιοδήποτε λόγο) να ελέγξει πέραν των χαρακτηριστικών §4.2.1 την παρουσία στα υφάσματα απαγορευμένων χρωμάτων ή άλλων ουσιών βάσει του κανονισμού REACH, καθώς επίσης και τη γενική κατηγορία χρωμάτων με χρέωση του προμηθευτή.**

#### 4.2.9 Αντισκορική Επεξεργασία

1. Το ύφασμα πρέπει να έχει υποστεί αντισκορική επεξεργασία. Ο προμηθευτής είναι υποχρεωμένος να χρησιμοποιήσει αντισκορική ουσία την οποία πρέπει να αναφέρει και στην προσφορά του. Η χρησιμοποιούμενη ουσία πρέπει να περιλαμβάνεται στην Προδιαγραφή CP-4:2016 ή νεότερη της Woolmark Company και να είναι ανιχνεύσιμη σε ελάχιστο ποσοστό (%) ενεργών συστατικών κατά βάρος ινών μαλλιού του LEVEL 1 της ίδιας Προδιαγραφής. Τονίζεται ότι αυτή η ποσότητα (LEVEL 1) αναφέρεται σε ανιχνεύσιμα ενεργά συστατικά στο τελικό προϊόν αφού έχει υποστεί τη διαδικασία που αφορά την έκθεση στο φως που αναφέρεται στην TM 28 / June 2003 ή νεότερη. Προφανώς η ποσότητα που θα χρησιμοποιηθεί κατά την παραγωγή θα είναι υψηλότερη. Τονίζεται ότι πρέπει επίσης να επιτρέπεται η κυκλοφορία στην αγορά της ευρωπαϊκής ένωσης και η χρήση της αντισκορικής ουσίας βάσει της ισχύουσας νομοθεσίας [κανονισμός (ΕΕ) 528/12 και οδηγία 98/8/ΕΚ, του ευρωπαϊκού κανονισμού REACH ή/και τυχόν άλλων οδηγιών, κανονισμών και νόμων].

2. Η αντισκορική ουσία που έχει χρησιμοποιηθεί δηλώνεται από τον κατασκευαστή στη σύμβαση προμήθειας (ακριβής και ολοκληρωμένη εμπορική ονομασία της ουσίας - καθώς και χημική σύσταση ενεργού συστατικού π.χ permenthrin).

#### 4.2.10 Πίνακας επιτρεπτών εκπτώσεων τιμής για αποκλίσεις σε εργαστηριακές αναλύσεις κλωστοϋφαντουργικών υλικών

Χαρακτηριστικό	Ανοχή (%)	Έκπτωση (%)
(α)	(β)	(γ)
ΒΑΡΟΣ σε gr/m <sup>2</sup>	Από +10% έως -5%	0
	-6%	2%
	-7%	3%
	-8%	4%
	-9%	6%
	-10%	10%
ΑΝΤΟΧΗ ΣΤΗΜΟΝΑ σε N, ελάχιστη	έως -5%	0
	-6%	1%
	-7%	2%
	-8%	4%
	-9%	6%
	-10%	8%

ΑΝΤΟΧΗ ΥΦΑΔΙΟΥ (ΚΡΟΚΗΣ) σε N, ελάχιστη	έως -5%	0
	-6%	1%
	-7%	2%
	-8%	4%
	-9%	6%
	-10%	8%
	-6%	1%
	-7%	2%
	-8%	3%
	-9%	4%
-10%	5%	
ΣΥΣΤΟΛΗ ΣΤΗΜΟΝΑ επί τοις % (στο πλύσιμο μόνον), μέγιστη	+1%	1%
ΣΥΣΤΟΛΗ ΥΦΑΔΙΟΥ(ΚΡΟΚΗΣ) επί τοις % (στο πλύσιμο μόνον), μέγιστη	+1%	1%
ΣΤΑΘΕΡΟΤΗΤΑ ΧΡΩΜΑΤΙΣΜΟΥ, ελάχιστη	Σύμφωνα με τους πίνακες τεχνικών χαρακτηριστικών	0
• Στο ηλιακό φως	>1/2	Απόρριψη
	1/2	1%
• Λοιπές δοκιμασίες	1 /2	1%
	≥1	Απόρριψη
ΥΦΑΝΣΗ	Όπως καθορίζεται από τις προδιαγραφές	
ΠΟΙΟΤΗΤΑ ΒΑΜΒΑΚΙΟΥ	Άριστης ποιότητας, καλά εκκοκκισμένο, καθαρισμένο, ομοειδές, μακρόνιο, λεπτό, απαλλαγμένο ξένων ουσιών.	

### 4.3 ΜΑΚΡΟΣΚΟΠΙΚΕΣ ΑΠΑΙΤΗΣΕΙΣ ΚΑΙ ΔΙΑΣΤΑΣΕΙΣ

#### 4.3.1 Μακροσκοπικά Ελαττώματα

A/A	ΕΛΕΓΧΟΣ	ΕΛΑΤΤΩΜΑΤΑ
1	ΚΑΘΑΡΟΤΗΤΑ	<ul style="list-style-type: none"> <li>Στίγματα ή κηλίδες μόνιμες από οποιαδήποτε αιτία.</li> <li>Στίγματα ή κηλίδες μη μόνιμες από οποιαδήποτε αιτία που μπορούν να καθαριστούν.</li> </ul>
2	ΕΡΓΑΣΙΕΣ	<ul style="list-style-type: none"> <li>Η κατασκευή δεν έχει γίνει σύμφωνα με τους όρους και τα σχέδια της παρούσας προδιαγραφής και το επίσημο δείγμα της Υπηρεσίας.</li> <li>Οι πρώτες ύλες δεν βρίσκονται σε προβλεπόμενες από την προδιαγραφή, θέση, πλήθος, τύπο, μέγεθος, στερεότητα.</li> </ul>
3	ΕΛΑΤΤΩΜΑΤΑ ΚΑΙ ΖΗΜΙΕΣ ΥΛΙΚΟΥ	<ul style="list-style-type: none"> <li>Ελαττώματα υφαντού (π.χ. παραφασάδες, χονδράδες, αραιώματα).</li> <li>Επισκευές, σχισίματα, κοψίματα, καψίματα, τρύπες, ψαλιδίσματα, τομές ή εγκοπές υφαντού.</li> <li>Λεπτό ύφασμα που εμφανίζει κτυπήματα ή ελαττώματα τα οποία δύναται να εξελιχθούν σε τρύπες.</li> <li>Μπάρες οξειδωσης, λεκές ή σημάδια που επεκτείνονται σαν λωρίδα στο ύφασμα.</li> <li>Πυκνό υφάδι ή κρουστάδα. Λωρίδα ή μπάρα η οποία καταλαμβάνει ολόκληρο ή ένα μέρος από το πλάτος του μπουφάν και περιέχει νήματα υφαδιού με μεγαλύτερη διάμετρο από το κανονικό ή μεγαλύτερο αριθμό νημάτων υφαδιού</li> <li>Μπάρα υφαδιού, αραιή κρόκη ή αγανάδα. Λωρίδα ή</li> </ul>

		<p>μπάρα η οποία καταλαμβάνει ολόκληρο ή ένα μέρος από το πλάτος του μπουφάν και περιέχει νήματα κρόκης με μικρότερη διάμετρο από το κανονικό ή μικρότερο αριθμό νημάτων κρόκης.</p> <ul style="list-style-type: none"> <li>• Σπασμένο υφάδι. Έλλειψη νήματος κρόκης σε ένα μέρος ή σε ολόκληρο το πλάτος του μπουφάν. Λεπτό άνοιγμα, παράλληλο με την κρόκη που καταλαμβάνει ένα μέρος ή όλο το πλάτος του υφάσματος.</li> <li>• Κομμένα νήματα ή παραφασάδα. Μια κατεστραμμένη περιοχή υφάσματος όπου η ύφανση έχει καταστραφεί λόγω κομμένων νημάτων, κυρίως στην κατεύθυνση του στήμονα.</li> <li>• Ανομοιομορφία ή κακό φινίρισμα. Διαφορά εμφάνισης που βρίσκεται σ' ένα μέρος ή σε ολόκληρο το πλάτος των επενδυτών.</li> <li>• Γραμμώσεις. Εκτενή σημάδια σε βαμμένα και φινιρισμένα υφάσματα.</li> <li>• Χοντράδα ή βαμβακούρα. Μέρος νήματος χονδραίνει απότομα.</li> <li>• Βερίνα ή θηλειά. Ένα σημείο στο ύφασμα όπου ένα μικρό μήκος νήματος έχει διπλωθεί απότομα</li> <li>• Κομπάλια NEPS. Ελεύθερες ίνες που έχουν σχηματίσει κομπάλια.</li> <li>• Λεπτό ύφασμα που εμφανίζει χτυπήματα ή γενικά ελαττώματα τα οποία είναι δυνατό να εξελιχθούν σε οπές.</li> <li>• Χρωματική διαβάθμιση. Η απόχρωση διαφέρει αισθητά από άκρη σε άκρη, άκρη με κέντρο και αρχή με τέλος. Μπορεί να είναι και λωρίδα κατά την διεύθυνση του στήμονα ή και ράβδωση που έχει σαν χαρακτηριστικό φανερές διαφορές χρωματισμού ή σιλιπνότητας μεταξύ διαδοχικών νημάτων του στήμονα.</li> <li>• Ελαττωματικό φερμουάρ ή/και η ταινία του φερμουάρ δεν είναι σωστά ραμμένη</li> <li>• Ελαττωματικά Rib (λάστιχα)</li> <li>• Ξηλωμένη φόδρα</li> <li>• Ξηλωμένα τσεπόπανα</li> <li>• Ελαττωματικά Velcro ή/και κουμπιά</li> <li>• Ελαττωματικές επωμίδες</li> <li>• Η εσωτερική επένδυση δεν φέρει βάτα</li> <li>• Η εσωτερική επένδυση δεν είναι στερεωμένη με τα προβλεπόμενα Velcro</li> <li>• Η εσωτερική επένδυση δεν είναι καπιτονέ</li> </ul>
4	ΚΛΩΣΤΕΣ ΚΑΙ ΡΑΦΕΣ	<ul style="list-style-type: none"> <li>• Κλωστές λανθασμένης απόχρωσης.</li> <li>• Μη προβλεπόμενος τρόπος ραφής (χαλαρές, σφικτές ή υπάρχουν κενά ραφών).</li> <li>• Οι ραφές δεν είναι οι προβλεπόμενες.</li> <li>• Υπάρχουν ξέφτια</li> </ul>
5	ΧΡΩΜΑΤΙΣΜΟΣ	<ul style="list-style-type: none"> <li>• Ο χρωματισμός δεν προσομοιάζει το <b>Pantone 19-3933 TPX Medieval Blue</b> (ή το χρωματισμό του επισήμου δείγματος της Υπηρεσίας εφόσον υπάρχει τέτοιο από το στάδιο του Διαγωνισμού για τη συγκεκριμένη σύμβαση).</li> <li>• Οι αποχρώσεις των Velcro (ή/και κουμπιών) ή/και των κλωστών δεν προσομοιάζουν την απόχρωση του εξωτερικού υφάσματος με συνέπεια το ακαλαίσθητο οπτικά εμφάνιση. Τα τσεπόπανα δεν είναι σκούρα μπλε.</li> </ul>

6	ΔΙΑΣΤΑΣΕΙΣ	<ul style="list-style-type: none"> <li>• Αυξημένες ή μειωμένες διαστάσεις σύμφωνα με τον διαστασιολογικό πίνακα.</li> </ul>
7	ΕΠΙΣΗΜΑΝΣΕΙΣ	<ul style="list-style-type: none"> <li>• Δεν υπάρχει ταινία επισημάνσεων.</li> <li>• Αναγράφονται λάθος επισημάνσεις ή δεν είναι γραμμένες με ανεξίτηλο τρόπο.</li> </ul>

Παρατηρήσεις:

1. Ο έλεγχος της απόχρωσης γίνεται μακροσκοπικά. Το είδος τοποθετείται σε βορινό παράθυρο απουσία τεχνητού φωτός και παρατηρείται από απόσταση 0,60 cm περίπου από τον παρατηρητή. Η ζητούμενη απόχρωση είναι αυτή του **Pantone 19-3933 TPX Medieval Blue**.

2. Ιδιαίτερη έμφαση δίνεται στη σωστή και επιμελημένη κατασκευή των ραφών των υλικών τα οποία εξετάζονται από την καλή και από την ανάποδη όψη τους, όπου δεν πρέπει να υπάρχουν ξέφτια.

### 4.3.2 Διαστάσεις

A/A	Διάσταση (cm)		XS	S	M	L	XL	XXL	XXXL	Ανοχή (cm)
1.	Μήκος Πίσω	A	66,0	66,0	68,0	68,0	70,0	70,0	72,0	± 0,5
2.	Στήθος (1/2)	B	58	60	62	64	66	68	70	± 1
3.	Ποδόγυρος (1/2) πάνω από το ριπ (τεντωμένο)	C	52	54	56	58	60	62	64	± 1
4.	Ποδόγυρος (1/2) στο ριπ	D	42	44	46	48	50	52	54	± 1
5.	Μήκος Μανικού	E	66,0	67,0	68,0	69,0	70,0	70,0	71,0	± 0,5
6.	Ύψος Καβαδούρας	F	25,0	26,0	27,0	28,0	29,0	30,0	31,0	± 0,5
7.	Μπράτσο (1/2)	G	21,0	22,0	23,0	24,0	25,0	26,0	27,0	± 0,5
8.	Φάρδος (1/2) μανικιού πάνω από το ριπ (τεντωμένο)	H	14,3	15,0	15,8	16,5	17,3	18,0	18,8	± 0,5
9.	Άνοιγμα μανικιού (1/2) στο ριπ	I	7,5	8,0	8,5	9,0	9,5	10,0	10,5	± 0,5
10.	Ωμος με ώμο	J	49,0	50,0	51,0	52,0	53,0	54,0	55,0	± 0,5

Οι διαστάσεις και οι ανοχές δίνονται σε εκατοστά (cm).

Τα επί μέρους στοιχεία A έως και J εμφανίζονται στο σχέδιο 1 (παράγραφος 4.1.8).

#### 4.4 ΣΗΜΑΝΣΗ ΥΛΙΚΟΥ

Σε κάθε μπουφάν, εσωτερικά σε κομμάτι ταινίας της παραγράφου 4.1.12, που γαζώνεται στα πλευρά χαμηλά με κλωστή της παραγράφου 4.2.7.1 ή 4.2.7.2, είναι γραμμένα με μαύρη χρωστική τα παρακάτω:

<u>Αναγραφόμενα στοιχεία</u>	<u>Επεξηγήσεις</u>
ΠΟΛΕΜΙΚΗ ΑΕΡΟΠΟΡΙΑ	
ΚΑΤΑΣΚΕΥΑΣΤΗΣ	← Αναγράφεται η επωνυμία του κατασκευαστή
ΜΕΓΕΘΟΣ	← Αναγράφεται το μέγεθος των φανελών (π.χ. 1 ή 2 ή 3 κλπ)
ΑΡΙΘΜΟΣ / ΕΤΟΣ ΣΥΜΒΑΣΗΣ	← π.χ Σ.12/22
ΑΡΙΘΜΟΣ ΜΕΡΙΔΑΣ	← XX-XX-XX
ΣΥΝΘΕΣΗ	← Σύνθεση Μπουφάν
ΣΤΟΙΧΕΙΑ ΥΛΙΚΟΥ	← Βλέπε σημείωση της παραγράφου 3
Οδηγίες πλυσίματος - σιδερώματος	← Αναγράφονται οδηγίες με σύμβολα

Επεξηγήσεις για τον Αριθμό μερίδας:

XX-XX-XX

Οι δύο πρώτοι αριθμοί αναφέρονται στο έτος κατασκευής, οι δύο επόμενοι στο μήνα κατασκευής και οι δύο τελευταίοι στον αριθμό μερίδας. π.χ. ο αριθμός 22-11-15 αναφέρεται στο έτος 2022, στο μήνα Νοέμβριο και στην υπ' αριθ. 15 μερίδα.

##### 4.4.1 Φροντίδα Ενδύματος

Απαγορεύεται το πλύσιμο

Απαγορεύεται η χρήση λευκαντικών παραγόντων

Σιδέρωμα με μέγιστη θερμοκρασία πλάκας 110°C

Επιτρέπεται το στεγνό καθάρισμα

Απαγορεύεται η χρήση στεγνωτηρίου



##### 4.4.1.1 Προσθαφαιρούμενη Εσωτερική Επένδυση

Επιτρέπεται το πλύσιμο στους 40°C

Απαγορεύεται η χρήση λευκαντικών παραγόντων

Σιδέρωμα με μέγιστη θερμοκρασία πλάκας 110°C

Επιτρέπεται το στεγνό καθάρισμα

Απαγορεύεται η χρήση στεγνωτηρίου





ου

## 4.5 ΛΟΙΠΕΣ ΚΑΤΑΣΚΕΥΑΣΤΙΚΕΣ ΑΠΑΙΤΗΣΕΙΣ

### 4.5.1 Απαιτήσεις Νομοθεσίας και Λοιπές Απαιτήσεις

Τονίζεται ότι απαγορεύεται η χρήση των αζωχρωμάτων τα οποία κατά την αναγωγική διάσπασή τους απελευθερώνουν τις απαγορευμένες αρωματικές αμίνες [πίνακας παραρτήματος “B” **REACH ANNEX XVII** – (παλαιότερες οδηγίες 2002/61/EC -ΦΕΚ 1045/B/2003 Α.Χ.Σ. 122/2003- και 2003/3/EC)] καθώς και οποιασδήποτε άλλης ουσίας και παρασκευάσματος εμπίπτει στις απαγορεύσεις και περιορισμούς του κανονισμού **REACH** (σχετικά §2.1-α, -β) και §7.3 και §8.1. Η αντισκορική ουσία πρέπει να είναι στις προβλεπόμενες από τον κανονισμό ΕΕ 528/2012 της Ευρωπαϊκής Ένωσης.

## 5. ΑΠΑΙΤΗΣΕΙΣ ΣΥΣΚΕΥΑΣΙΑΣ

### 5.1.1 Τρόπος Συσκευασίας

Κάθε μπουφάν είναι κουμπωμένο, επιμελώς διπλωμένο στα δυο και τοποθετημένο εντός διάφανης σακούλας. Τα χαρτοκιβώτια που τοποθετούνται τα ενδύματα είναι ασφαλώς κλεισμένα και δεν εμφανίζουν σημάδια αλλοίωσης. Τα χαρτοκιβώτια περιλαμβάνουν ενδύματα όμοιου μεγέθους και τον ίδιο ακριβώς αριθμό τεμαχίων

### 5.1.2 Απαιτήσεις Κατασκευής Χαρτοκιβωτίων

Τα χαρτοκιβώτια πρέπει να είναι αρίστης ποιότητας και κατασκευής. Κατασκευάζονται από πεντάφυλλο ανακυκλωμένο χαρτόνι σε σχήμα ορθογωνίου παραλληλεπιπέδου σε κατάλληλες διαστάσεις για την τοποθέτηση των μπουφάν σε καθένα από αυτά. Τα χαρτοκιβώτια συνδέονται κατά τη μία από τις τέσσερις κατακόρυφες ακμές του παραλληλεπιπέδου με σιδερένιους συνδετήρες πάχους 2mm και μήκους 14 mm και σε πυκνότητα ενός συνδετήρα ανά 3 έως 4 cm μήκους. Εναλλακτικά μπορεί να χρησιμοποιηθεί στην κατασκευή τους τεχνική συγκόλλησης με τη χρήση της κατάλληλης κόλλας ώστε να έχουν την αντοχή που απαιτείται ως ακολούθως. Το χρησιμοποιούμενο χαρτόνι θα πρέπει να έχει παρασκευαστεί κατά τρόπο ώστε τα εσωτερικά του τρία (3) φύλλα να είναι εμποτισμένα με παραφίνη δια της μεθόδου του ψεκασμού.

- Βάρος: 820 g/m<sup>2</sup> ± 10% (ISO 536)
- Αντοχή στη διάρρηξη στη συσκευή MULLEN – TESTER (διάμετρος μεμβράνης 3 cm), ≥ 200 lb/in<sup>2</sup> (14,06 kg/cm<sup>2</sup>) (ISO 2759)

ΔΙΑΣΤΑΣΕΙΣ ΧΑΡΤΟΚΙΒΩΤΙΩΝ (cm)		
ΜΗΚΟΣ	ΠΛΑΤΟΣ	ΎΨΟΣ

60	40	35
----	----	----

Μακροσκοπικά δεν πρέπει να εμφανίζουν:

- τρύπες από οποιαδήποτε αιτία,
- αλλοίωση του σχήματος τους
- υγρασία
- καψίματα
- οσμή μούχλας

### 5.1.3 Σήμανση Συσκευασίας

Στην εξωτερική όψη κάθε χαρτοκιβωτίου και επί της μεγαλύτερης πλευράς που δεν φέρει άλλες επισημάνσεις, θα πρέπει να αναγράφονται με ανεξίτηλο τρόπο τα παρακάτω στοιχεία:

ΠΟΛΕΜΙΚΗ ΑΕΡΟΠΟΡΙΑ (*)	ΕΠΕΞΗΓΗΣΕΙΣ
) (*)	
ΜΕΓΕΘΟΣ(*)	← Αναγράφεται το μέγεθος των περιεχομένων (π.χ. (S ή M ή L κλπ)
ΠΟΣΟΤΗΤΑ	← Αναγράφεται η ποσότητα των περιεχομένων
ΣΥΜΒΑΣΗ	← Αριθμός και έτος σύμβασης (π.χ. Σ.12/24)
ΚΑΤΑΣΚΕΥΑΣΤΗΣ	← Η επωνυμία του κατασκευαστή
ΑΡΙΘΜΟΣ ΜΕΡΙΔΑΣ	← XX-XX-XX
ΣΤΟΙΧΕΙΑ ΥΛΙΚΟΥ	← Βλέπε σημείωση της παραγράφου 3.
ΣΥΝΘΕΣΗ	← Κενός χώρος που γράφονται επιπλέον πληροφορίες και στοιχεία

Όλα τα στοιχεία θα γράφονται σε μέγεθος γραμμάτων 25, εκτός από τα στοιχεία με (\*) που θα γράφονται σε μέγεθος γραμμάτων 50.

## 6. ΑΠΑΙΤΗΣΕΙΣ ΣΥΜΜΟΡΦΩΣΗΣ ΥΛΙΚΟΥ

### 6.1 ΕΠΙΘΕΩΡΗΣΕΙΣ / ΔΟΚΙΜΕΣ

#### 6.1.1 Δείγματα Προπαραγωγής (Βιομηχανικά Πρότυπα)

Η διαδικασία επισημοποίησης των δειγμάτων προπαραγωγής (βιομηχανικά πρότυπα) είναι η ακόλουθη:

- α. Ο προμηθευτής μετά την υπογραφή της σύμβασης, θα κατασκευάζει δύο (2) μπουφάν, από κάθε μέγεθος και θα τα παραδίδει στον Πρόεδρο της Επιτροπής Παραλαβής της σύμβασης.
- β. Η Επιτροπή Παραλαβής, παρουσία του προμηθευτή που θα καλείται με

μέριμνα του Προέδρου, θα ελέγχει-εξετάζει μακροσκοπικά τα παραδοθέντα δείγματα, σε σχέση με τα προβλεπόμενα στην ΠΕΔ της σύμβασης και τυχόν επίσημο δείγμα της υπηρεσίας και θα αποφαινεται για την καταλληλότητα ή την ακαταλληλότητα του είδους.

Εφόσον το ζητήσει ο προμηθευτής δύναται να πραγματοποιηθούν εργαστηριακοί προέλεγχοι **με δική του χρέωση**, οι οποίοι ασφαλώς **δεν δεσμεύουν καθ' οιονδήποτε τρόπο την υπηρεσία** αλλά μπορεί να γίνουν για τη διευκόλυνση του προμηθευτή. Τονίζεται πως σε αυτό το στάδιο η απαιτούμενη απόχρωση είναι το **PANTONE 19-3933 TPX Medieval Blue** (ή εφόσον υφίσταται επισημοποιημένο από το στάδιο του Διαγωνισμού δείγμα υφάσματος ή μπουφάν το οποίο προσομοιάζει το ανωτέρω **PANTONE**) βάσει του οποίου η επιτροπή παραλαβών θα εγκρίνει τα βιομηχανικά πρότυπα για το χρωματισμό κατόπιν μακροσκοπικού ελέγχου. Το είδος τοποθετείται σε βορεινό παράθυρο απουσία τεχνητού φωτός και παρατηρείται από απόσταση 0,60 cm περίπου από τον παρατηρητή.

γ. Τα αποτελέσματα του μακροσκοπικού ελέγχου θα καταγράφονται σε Πρακτικό της Επιτροπής Παραλαβής. Στο υπόψη Πρακτικό θα καταγράφονται και τυχόν παρατηρήσεις που διαπιστώθηκαν και δεν στοιχειοθετούν λόγους απόρριψης του είδους και ο προμηθευτής θα έχει την **υποχρέωση να τις διορθώσει κατά το στάδιο της παραγωγής-κατασκευής του είδους**.

δ. Το Πρακτικό της Επιτροπής Παραλαβής θα συντάσσεται σε πέντε (5) αντίτυπα, θα υπογράφεται από την Επιτροπή Παραλαβής και τον προμηθευτή και θα κατανέμεται με μέριμνα του Προέδρου της Επιτροπής Παραλαβής ως εξής:

- ένα (1) αντίτυπο στο φορέα διενέργειας της προμήθειας,
- ένα (1) αντίτυπο στον προμηθευτή,
- από ένα (1) αντίτυπο στον Πρόεδρο και στα μέλη της επιτροπής.

ε. Σε περίπτωση που ο προμηθευτής δεν παρευρεθεί κατά τη διάρκεια ελέγχου των δειγμάτων, θα αναγράφεται στο Πρακτικό της Επιτροπής Παραλαβής ότι αν και κλήθηκε δεν προσήλθε και θα του αποστέλλεται με μέριμνα του Προέδρου της Επιτροπής Παραλαβής ένα αντίτυπο του Πρακτικού.

στ. Τα δείγματα που κρίθηκαν κατάλληλα θα προσκομίζονται από τον Πρόεδρο της Επιτροπής Παραλαβής στη Διαχείριση Δειγμάτων του 201 ΚΕΦΑ και θα σφραγίζονται με μολυβδοσφραγίδα. Τα υπόψη δείγματα θα αποτελούν το βιομηχανικό πρότυπο και θα χρησιμοποιούνται για την παραλαβή του είδους μόνο για τη συγκεκριμένη σύμβαση.

ζ. Στη συνέχεια ένα (1) δείγμα από κάθε μέγεθος θα παραδίδεται στον προμηθευτή και ένα (1) δείγμα θα τηρείται από την Επιτροπή Παραλαβής.

η. Σε περίπτωση που τα προσκομισθέντα από τον προμηθευτή δείγματα κριθούν ακατάλληλα από την Επιτροπή Παραλαβής, θα καταγράφονται αναλυτικά στις παρατηρήσεις οι εκτροπές από την ΠΕΔ που τα καθιστούν ακατάλληλα, ενώ ο προμηθευτής υποχρεούται να κατασκευάσει νέα ισάριθμα δείγματα για επανέλεγχο σύμφωνα με την ανωτέρω διαδικασία. Σε περίπτωση που τα δείγματα κριθούν ακατάλληλα και τη δεύτερη φορά που θα προσκομιστούν, ο προμηθευτής δύναται να κηρυχθεί έκπτωτος, ή να υφίσταται άλλες κυρώσεις στα πλαίσια της ισχύουσας νομοθεσίας. Σε κάθε περίπτωση ο προμηθευτής θα πρέπει να προσκομίσει αποδεκτά δείγματα στα τιθέμενα από την σύμβαση χρονικά περιθώρια.

### 6.1.2 Δειγματοληψία

Η δειγματοληψία γίνεται σύμφωνα με τις ακόλουθες παραγράφους και το Παράρτημα “Α”.

#### 6.1.2.1 Για μακροσκοπικό έλεγχο

Η Επιτροπή Ελέγχου και Παραλαβής λαμβάνει από κάθε μερίδα τον κατάλληλο – όπως καθορίζεται στον πίνακα που ακολουθεί – αριθμό τεμαχίων από χαρτοκιβώτια συσκευασίας, τα οποία (χαρτοκιβώτια) επιλέγονται τυχαία με βάση τη διαδικασία του Παραρτήματος “Α”. Ο συνολικός αριθμός των λαμβανόμενων τεμαχίων αποτελεί το δείγμα μακροσκοπικού ελέγχου.

Μέγεθος Μεριδας	Μακροσκοπικός έλεγχος		
	Μέγεθος Δείγματος	Συνολικός Αποδεκτός Αριθμός ελαττωμάτων	Συνολικός Απορριπτός Αριθμός ελαττωμάτων
2-8	2	0	1
9-15	3	0	1
16-25	5	0	1
26-50	8	1	2
51-90	13	1	2
91-150	20	2	3
151-280	32	3	4
281-500	50	5	6
501-1200	80	7	8
1201- 3200	125	10	11

Η συνολική ποσότητα όλων των δειγμάτων από όλες τις μερίδες μαζί πρέπει γενικά να αντανakλά την ποσόστωση των μεγεθών της προμήθειας.

Παράδειγμα: Για μερίδα 3000 τεμαχίων στα 125 ελεγχθέντα βρίσκονται οκτώ (8) με στίγματα ή κηλίδες μόνιμες από οποιαδήποτε αιτία και τρία (3) με επισκευές, ή σχισίματα, ή κοψίματα, ή καψίματα, ή καψαλίσματα, ή ψαλιδίσματα, ή τρύπες (τα ελαττώματα επιλέχθηκαν από τον πίνακα της §4.3.1), οπότε η μερίδα απορρίπτεται. Αν τα ελαττωματικά τεμάχια της προηγούμενης μερίδας είναι δέκα (10) συνολικά η μερίδα δεν απορρίπτεται αλλά επιβάλλεται αναλογική έκπτωση, ήτοι για δέκα (10) ελαττωματικά μπουφάν στα 125 ελεγχθέντα, έκπτωση 8,0% επί της τιμής ολόκληρης της μερίδας. Η επιτροπή έχει το δικαίωμα ασχέτως του ανωτέρω πίνακα να ελέγξει περισσότερα τεμάχια από τα αναφερόμενα αν για οποιοδήποτε λόγω θεωρήσει ότι υπάρχει πιθανότητα τα σημαντικά ελαττώματα να εμφανίζονται σε μεγαλύτερη συχνότητα. Σε κάθε περίπτωση απόρριψης μερίδας ή επιβολής εκπτώσεων πρέπει να αναφέρεται ο συνολικός αριθμός ελεγχθέντων τεμαχίων της μερίδας και ο αριθμός των ελαττωματικών τεμαχίων που βρέθηκαν μαζί με περιγραφή των ελαττωμάτων.

### 6.1.2.2 Για εργαστηριακό έλεγχο

Η Επιτροπή Ελέγχου και Παραλαβής παίρνει τον κατάλληλο – όπως καθορίζεται στον πίνακα που ακολουθεί – αριθμό με βάση την τυχαία δειγματοληψία (Παράρτημα “Α” της ΠΕΔ) όπως και στον μακροσκοπικό έλεγχο:

A/A	ΑΡΙΘΜΟΣ ΤΕΜΑΧΙΩΝ ΜΕΡΙΔΑΣ	ΑΡΙΘΜΟΣ ΤΕΜΑΧΙΩΝ ΕΡΓΑΣΤΗΡΙΑΚΟΥ ΕΛΕΓΧΟΥ ΔΕΙΓΜΑ - ΑΝΤΙΔΕΙΓΜΑ
1.	ως 150	4
2.	151-500	8
3.	501-1.200	16
4.	1.201- 6000	24
5.	6000-10000	32

Από τα τεμάχια που επιλέχθηκαν (μόνον εφόσον κατά το μακροσκοπικό έλεγχο δεν υπάρξει απόρριψη) τα μισά στέλνονται στο ΧΗΕΔ για εργαστηριακό έλεγχο και αντιπροσωπεύουν το δείγμα, ενώ τα υπόλοιπα αποτελούν το αντίδειγμα και τηρούνται μέχρι το πέρας της προμήθειας (προκειμένου να χρησιμοποιηθούν σε περίπτωση ένστασης του προμηθευτή επί των εργαστηριακών αποτελεσμάτων). Όπως και στον μακροσκοπικό έλεγχο, έτσι και στον εργαστηριακό πρέπει η συνολική ποσότητα όλων των δειγμάτων από όλες τις μερίδες μαζί, να αντανakλά στο μέτρο του δυνατού την ποσόστωση των μεγεθών της προμήθειας. Το σύνολο των τεμαχίων δείγματος-αντιδείγματος επιβαρύνουν τον προμηθευτή και προσκομίζονται επιπλέον της ποσότητας κάθε μερίδας. Σε περίπτωση που το Χημείο ζητήσει επιπλέον δείγματα για εργαστηριακό έλεγχο, αυτά πρέπει να διατίθενται με μέριμνα της Επιτροπής Παραλαβής. Αν το αντίδειγμα δεν εξεταστεί, μπορεί να αποτελέσει μέρος της προς παράδοση ποσότητας, εκτός από δύο (2) τεμάχια τα οποία θα τηρούνται από τη Διαχείριση δειγμάτων για δύο χρόνια, μαζί με το καρτελάκι (με τη μολυβδοσφραγίδα). Κατά το διάστημα αυτό δύναται να χρησιμοποιηθούν με μέριμνα της ΔΑΥ για καταστροφικούς ή άλλους ελέγχους [π.χ. περαιτέρω εργαστηριακούς ελέγχους (§6.1.2.3) για τον εντοπισμό τυχόν απαγορευμένων από τη νομοθεσία ουσιών/ που υφίστανται περιορισμούς ή/και απαγορεύσεις (§2.1-α, β)]. Μετά το πέρας των δύο ετών θα εξετάζεται από την ΔΑΥ εάν θα διατεθούν προς χορήγηση στο προσωπικό της ΠΑ, εάν θα διατηρηθούν κάποιο επιπλέον χρονικό διάστημα στη Διαχείριση δειγμάτων για τους ίδιους με ανωτέρω λόγους ή εάν θα παραμείνουν οριστικά στη Διαχείριση δειγμάτων.

### 6.1.2.3 Έλεγχος ουσιών που εμπίπτουν σε περιορισμούς ή απαγορεύσεις της ισχύουσας νομοθεσίας

Η Υπηρεσία διατηρεί το δικαίωμα, κατά το στάδιο του ελέγχου και της παραλαβής ή οποτεδήποτε άλλοτε κρίνει σκόπιμο, να ελέγχει τα υπόψη είδη ως προς τη συμμόρφωσή τους, σύμφωνα με τα καθοριζόμενα στους νόμους (§2.1-α, -β, -γ και §4.5.1) προκειμένου να διαπιστώσει ότι αυτά καλύπτουν τις απαιτήσεις τους. Το κόστος των ελέγχων επιβαρύνει τον προμηθευτή. Ιδιαίτερα στην περίπτωση όπου δεν κατατεθούν τα απαιτούμενα από την παράγραφο 7.3-α,β,γ,ε **πραγματοποιούνται οι έλεγχοι που αναφέρονται στην 7.3-α.**

#### 6.1.2.4 Για έλεγχο χαρτοκιβωτίων συσκευασίας (μακροσκοπικό-εργαστηριακό)

α. Η Επιτροπή Ελέγχου και Παραλαβής παίρνει τυχαία τις ποσότητες χαρτοκιβωτίων του πίνακα (ανάλογα με τον αριθμό των χαρτοκιβωτίων που προσκομίζονται), τις οποίες ελέγχει για συμμόρφωση με τις §5.1.1-5.1.3 της παρούσας ΠΕΔ.

A/A	ΑΡΙΘΜΟΣ ΧΑΡΤΟΚΙΒΩΤΙΩΝ	ΠΟΣΟΤΗΤΑ ΓΙΑ ΕΛΕΓΧΟ	ΕΠΙΤΡΕΠΟΜΕΝΟ ΠΛΗΘΟΣ ΕΛΑΤΤΩΜΑΤΩΝ	ΠΑΡΑΤΗΡΗΣΕΙΣ
1.	έως - 50	2	0	Τα ελαττώματα αναφέρονται στον εργαστηριακό έλεγχο των χαρτοκιβωτίων.
2.	51 - 500	4	0	
3.	501 και άνω	6	0	

β. Από την παραπάνω ποσότητα των χαρτοκιβωτίων τα μισά θα αποτελέσουν το δείγμα και τα άλλα μισά το αντίδειγμα. Το δείγμα αποστέλλεται στο ΧΗΕΔ για τον εργαστηριακό έλεγχο, σύμφωνα με την παρούσα ΠΕΔ, ενώ το αντίδειγμα τηρείται μέχρι το πέρας της προμήθειας και επιστρέφεται στον προμηθευτή μετά την ολοκλήρωση της σύμβασης. Το ΧΗΕΔ μπορεί αν δεν έχει τη δυνατότητα εκτέλεσης κάποιων εκ των δοκιμών να αποστείλει το δείγμα στο Γ.Χ. του Κράτους, ή άλλο Κρατικό Εργαστήριο.

γ. Ο προμηθευτής υποχρεώνεται να προσκομίσει επιπλέον ποσότητα κενών χαρτοκιβωτίων τόση, όση είναι το δείγμα και το αντίδειγμα (σε αυτά θα μπουν τυχαία τα περιεχόμενα από τα χαρτοκιβώτια τα οποία – κενά – θα αποτελέσουν το δείγμα και το αντίδειγμα).

δ. Επίσης η Επιτροπή Ελέγχου και Παραλαβής κατά το μακροσκοπικό έλεγχο ελέγχει τη συσκευασία σε ποσοστό **5%** για τη συμμόρφωσή της με τις §5.1.1 έως και 5.1.3.

ε. Σε περίπτωση που παρατηρηθούν μακροσκοπικές ή εργαστηριακές εκτροπές στα χαρτοκιβώτια, στη σήμανση ή στον τρόπο συσκευασίας, οι μερίδες που παρουσιάζουν εκτροπές επανασυσκευάζονται από τον προμηθευτή με έξοδά του και ελέγχονται εκ νέου με την ίδια μέθοδο.

### 6.1.3 Έλεγχοι Ποιότητας Υλικού

#### 6.1.3.1 Μακροσκοπικός έλεγχος

Διενεργείται από την Επιτροπή Ελέγχου και Παραλαβής στο δείγμα μακροσκοπικού ελέγχου (§6.1.2.1). Ελέγχονται οι απαιτήσεις της §4.1, §4.3 §4.4 και §5.

#### 6.1.3.2 Εργαστηριακός έλεγχος

Ο εργαστηριακός έλεγχος εκτελείται στο ΧΗΕΔ στα δείγματα των §6.1.2.2 και §6.1.2.4, στις απαιτήσεις των §4.2.1 έως και §4.2.7 καθώς και §5.1.2 (χαρτοκιβώτια). **Επίσης ειδικά στην περίπτωση όπου δεν έχουν κατατεθεί τα ζητούμενα στις παραγράφους 7.3-α,β,γ πραγματοποιούνται και οι έλεγχοι της παραγράφου 7.3-α (αναφέρονται και στην 6.1.2.3).** Σε περίπτωση αδυναμίας εκτέλεσης κάποιου ελέγχου από το ΧΗΕΔ, αυτός θα εκτελείται με μέριμνα και ευθύνη του ΧΗΕΔ, από το Γ.Χ. του Κράτους ή άλλο διαπιστευμένο εργαστήριο κρατικού φορέα ανάλογα με τη φύση του προς προμήθεια υλι-

κού και τη μορφή του ελέγχου, με δαπάνη του προμηθευτή. Σε περίπτωση απόρριψης κάποιας μερίδας κατά τον μακροσκοπικό έλεγχο δεν αποστέλλονται δείγματα για εργαστηριακό έλεγχο.

### 6.1.3.3 Παραλαβή – Απόρριψη υλικού

α. Η μερίδα παραλαμβάνεται **μακροσκοπικά** χωρίς έκπτωση τιμής αν δεν διαπιστωθούν εκτροπές από τους όρους της προδιαγραφής κατά το μακροσκοπικό έλεγχο.

β. Σε περίπτωση που συναντώνται μικρά ελαττώματα και κατασκευαστικές κακοτεχνίες που μπορούν να επιδιορθωθούν ή να υπάρξει αντικατάσταση των ελαττωματικών τεμαχίων από τον κατασκευαστή και εφόσον αυτά δεν παρουσιάζονται σε συχνότητα μεγαλύτερη από 4%, η μερίδα παραλαμβάνεται μακροσκοπικά χωρίς έκπτωση τιμής, αφού με μέριμνα του κατασκευαστή **αρθούν πλήρως** οι παραπάνω ατέλειες.

γ. Η μερίδα μπορεί να παραληφθεί με έκπτωση τιμής (έκπτωση οφειλόμενη μόνον στον μακροσκοπικό έλεγχο), εφόσον διαπιστωθούν ελαττώματα και κακοτεχνίες που δεν επιδιορθώνονται, αλλά δεν επηρεάζουν την εμφάνιση, την ποιότητα και τη λειτουργικότητα των υλικών, σύμφωνα με τον ακόλουθο πίνακα:

A/A	Ποσοστό ελαττωματικών τεμαχίων (μακροσκοπικά ελαττώματα μόνον) επί συνόλου ελεγχθέντων (%)	ΕΠΙΒΛΗΘΕΙΣΑ ΕΚΠΤΩΣΗ (%) ΣΕ ΟΛΟΚΛΗΡΗ ΤΗΝ ΤΙΜΗ ΤΗΣ ΜΕΡΙΔΑΣ
1.	4 ≥	5≥
2.	>4	Απόρριψη

δ. Σε περίπτωση που η συσκευασία ή η σήμανση είναι διαφορετικές από τις προβλεπόμενες επιβάλλεται η συμμόρφωση με την προδιαγραφή, διαφορετικά η μερίδα απορρίπτεται.

ε. Σε περίπτωση απόρριψης κάποιας μερίδας κατά τον μακροσκοπικό έλεγχο δεν αποστέλλονται δείγματα της μερίδας για εργαστηριακό έλεγχο.

στ. Δύναται να υπάρξει παραλαβή μερίδας με έκπτωση τιμής **μέχρι 10% για εργαστηριακές εκτροπές, επί πλέον του συνόλου των μακροσκοπικών εκπτώσεων.**

ζ. Η οριστική παραλαβή κάθε μερίδας θα γίνεται εφόσον, πληρούνται οι απαιτήσεις της παρούσας ΠΕΔ τόσο μακροσκοπικά όσο και εργαστηριακά.

η. Προ της υπογραφής του πρωτοκόλλου οριστικής παραλαβής η επιτροπή:

-Θα ελέγχει εάν συσκευάστηκαν ορθά από τους προμηθευτές οι συσκευασίες που ανοίχθηκαν για τη διαδικασία της δειγματοληψίας.

-Θα παραλαμβάνει από τον προμηθευτή τα δικαιολογητικά που καθορίζονται στην §7.3. Τα δικαιολογητικά αυτά πρέπει να επισυνάπτονται στο πρωτόκολλο παραλαβής.

-Θα ελέγχει εάν με την τελευταία μερίδα παραλαβής έχει επιστραφεί το επίσημο δείγμα της Υπηρεσίας στο φορέα χορήγησής του.

## 7. ΛΟΙΠΕΣ ΑΠΑΙΤΗΣΕΙΣ

### 7.1 ΕΠΙΣΗΜΟΠΟΙΗΜΕΝΑ ΔΕΙΓΜΑΤΑ ΥΠΗΡΕΣΙΑΣ

Τα επισημοποιημένα δείγματα της Υπηρεσίας (αν υπάρχουν) λαμβάνονται υπόψη από τους κατασκευαστές μόνον για όσα μακροσκοπικά χαρακτηριστικά αναφέρεται στην παρούσα ότι ισχύουν, για όσα χαρακτηριστικά αναγράφονται στην καρτέλα τους και για όσα μακροσκοπικά χαρακτηριστικά τυχόν δεν καθορίζονται με σαφήνεια στην ΠΕΔ, ως συμπλήρωμα της ΠΕΔ. Σε περίπτωση που υπάρχει ασυμφωνία μεταξύ επιμέρους κατασκευαστικών στοιχείων της παρούσας και του επίσημου δείγματος που δεν διευκρινίζονται αλλού (π.χ. Διαγωνισμός), υπερισχύει η ΠΕΔ για αυτά τα στοιχεία. Τα επισημοποιημένα δείγματα δεν ισχύουν για τυχόν κακοτεχνίες ή κατασκευαστικές ατέλειες που μπορεί να υπάρχουν σ' αυτά.

Ο προμηθευτής αφού κατασκευάσει τα βιομηχανικά πρότυπα, βάσει της §6.1.1, υποχρεούται να παραδώσει το επισημοποιημένο δείγμα στο φορέα από τον οποίο του χορηγήθηκε, χωρίς τις οποιεσδήποτε αλλοιώσεις.

**Επισημανση: Καθώς η παρούσα έκδοση της ΠΕΔ περιλαμβάνει τροποποιήσεις στο διαστασιολόγιο και την απόχρωση σε σχέση με την παλαιότερη προδιαγραφή το δείγμα είναι πιθανό να έχει διαφορές σε σχέση με την ΠΕΔ. Οπότε υπερισχύει η ΠΕΔ για αυτές τις κατασκευαστικές τροποποιήσεις.**

### 7.2 ΜΕΡΙΔΕΣ

Τα μπουφάν παραδίδονται κατανεμημένα σε μερίδες των 4000 τεμαχίων, με μέριμνα του προμηθευτή, εκτός εάν διαφοροποιείται η μερίδα στη διακήρυξη του διαγωνισμού. Εφόσον ο αριθμός των μπουφάν που πρόκειται να κατασκευαστούν δεν είναι ακέραιο πολλαπλάσιο του 4000 τα επιπλέον είδη συμπεριλαμβάνονται στην προηγούμενη μερίδα αν δεν υπερβαίνουν τα 2000, διαφορετικά αποτελούν ξεχωριστή μερίδα.

### 7.3 ΣΥΝΟΔΕΥΤΙΚΑ ΕΓΓΡΑΦΑ – ΠΙΣΤΟΠΟΙΗΤΙΚΑ

Κατά την παράδοση των μπουφάν θα κατατίθενται και τα ακόλουθα ώστε να περιλαμβάνονται στο πρωτόκολλο:

α. Έκθεση δοκιμών του Γ.Χ.Κ. ή άλλου εργαστηρίου του ευρύτερου Δημόσιου Τομέα ή άλλου εργαστηρίου διαπιστευμένου κατά EN ISO/IEC 17025 στο οποίο να φαίνεται ότι τα παραδιδόμενα είδη καλύπτουν τις απαιτήσεις του Ευρωπαϊκού κανονισμού 1907/2006 (REACH) όπως συμπληρώθηκε, τροποποιήθηκε και ισχύει (§2.1-α, β). Σε περίπτωση μη παράδοσης των 7.3-α, β, γ θα διενεργούνται μαζί με τους λοιπούς προβλεπόμενους από την παρούσα εργαστηριακούς ελέγχους και οι δοκιμές της **§6.1.2.3 σε τουλάχιστον δύο (2) μερίδες τυχαία επιλεγμένες.**

β. Αντίγραφο της διαπίστευσης κατά EN ISO/IEC 17025 του εργαστηρίου που εξέδωσε την ανωτέρω έκθεση δοκιμών, στο οποίο να φαίνεται ότι το εργαστήριο είναι διαπιστευμένο να διενεργεί τους προβλεπόμενους από τον υπόψη κανονισμό ελέγχους. Το παρόν δεν απαιτείται για το Γ.Χ.Κ ή για άλλο εργαστήριο του ευρύτερου Δημόσιου Τομέα. Εφόσον η διαπίστευση έχει γίνει από το Ε.Σ.Υ.Δ. δεν απαιτείται προσκόμιση αντιγράφου.



γ. Υπεύθυνη δήλωση του νόμου 1599/1986, στην οποία θα φαίνεται ότι η ανωτέρω έκθεση δοκιμών αφορά τις συγκεκριμένες ποσότητες μπουφάν ανά μερίδα παράδοσης. Η Υπεύθυνη δήλωση δύναται να είναι ενιαία για όλες τις μερίδες εφόσον αυτές παραδοθούν σε μια παράδοση εντούτοις θα γίνεται σαφής αναφορά στην ποσότητα των μπουφάν ανά μερίδα και τον κωδικό αριθμό της κάθε μερίδας. Οι κωδικοί και οι ποσότητες θα πρέπει να συμπίπτουν με τους αναφερόμενους στην έκθεση δοκιμών.

δ. Υπεύθυνη δήλωση του νόμου 1599/1986, στην οποία θα φαίνεται ότι τα υπό προμήθεια είδη συμμορφώνονται με τις απαιτήσεις του Κανονισμού ΕΚ 1907/2006-REACH (Registration, Evaluation and Authorisation of Chemicals) της Ευρωπαϊκής Ένωσης όπως συμπληρώθηκε, τροποποιήθηκε και ισχύει. Η δήλωση αυτή αφορά στα παρασκευάσματα καθώς και σε όλα τα αντικείμενα τα οποία περιέχουν χημικές ουσίες στη σύστασή τους ή στα οποία έχουν εφαρμοστεί χημικές ουσίες και παρασκευάσματα κατά την παραγωγή τους. Η Υπηρεσία διατηρεί το δικαίωμα **εάν κριθεί αναγκαίο, να ζητήσει να προσκομιστούν δικαιολογητικά τεκμηρίωσης [(και επιπλέον των §7.3-α,β,γ ή να διενεργηθούν εργαστηριακές δοκιμές (π.χ. §6.1.2.3 και ακόλουθη παρατήρηση)].**

ε. Υπεύθυνη δήλωση του νόμου 1599/1986, στην οποία θα φαίνεται ότι τα υπό προμήθεια είδη συμμορφώνονται με τις απαιτήσεις του Κανονισμού ΕΚ 528/2012 της Ευρωπαϊκής Ένωσης όπως συμπληρώθηκε, τροποποιήθηκε και ισχύει. Η δήλωση αυτή αφορά στη χρήση της βιοκτόνου ουσίας η οποία έχει χρησιμοποιηθεί ως αντισκορική. Τονίζεται πως ο προμηθευτής δηλώνει την βιοκτόνο ουσία και στη σύμβαση και διενεργείται ο εργαστηριακός έλεγχος της παραγράφου 4.2.1-23.

**Παρατήρηση:** Μεταξύ των ουσιών που υφίστανται περιορισμούς (restrictions) βάσει της ισχύουσας νομοθεσίας (§2.1-α, -β) είναι και οι ακόλουθες:

List of Aromatic Amines – Azocolorants [REACH Annex XVII- APPENDIX 8- POINT 43 (ΠΑΡΑΡΤΗΜΑ “B” της ΠΕΔ).

“Blue Colorant” [REACH Annex XVII- APPENDIX 9- POINT 43]

## 8. ΠΕΡΙΕΧΟΜΕΝΟ ΠΡΟΣΦΟΡΑΣ

### 8.1 ΣΥΜΜΟΡΦΩΣΗ ΜΕ ΤΙΣ ΑΠΑΙΤΗΣΕΙΣ ΤΗΣ ΝΟΜΟΘΕΣΙΑΣ

Οι συμμετέχοντες στο Διαγωνισμό υποχρεούνται, μαζί με την τεχνική τους προσφορά, να προσκομίσουν Υπεύθυνη Δήλωση του νόμου 1599/1986, στην οποία θα δηλώνουν ότι

α. τα υπό προμήθεια είδη συμμορφώνονται με τις απαιτήσεις του Κανονισμού ΕΚ 1907/2006-REACH (Registration, Evaluation and Authorisation of Chemicals) της Ευρωπαϊκής Ένωσης όπως συμπληρώθηκε, τροποποιήθηκε και ισχύει. Η δήλωση αυτή αφορά στα παρασκευάσματα καθώς και σε όλα τα αντικείμενα τα οποία περιέχουν χημικές ουσίες στη σύστασή τους ή στα οποία έχουν εφαρμοστεί χημικές ουσίες και παρασκευάσματα κατά την παραγωγή τους. Η Υπηρεσία, μετά την υπογραφή της σύμβασης, διατηρεί το δικαίωμα όπου και όταν κριθεί αναγκαίο, να ζητήσει να προσκομιστούν δικαιολογητικά τεκμηρίωσης ή να διενεργηθούν εργαστηριακές δοκιμές.

β. τα υπό προμήθεια είδη συμμορφώνονται με τις απαιτήσεις του Κανονισμού ΕΕ 528/2012 της Ευρωπαϊκής Ένωσης όπως συμπληρώθηκε, τροποποιήθηκε και ισχύει. Η δήλωση αυτή αφορά στη χρήση της βιοκτόνου ουσίας η οποία θα χρησιμοποιηθεί ως αντισκορική.

## **8.2 ΔΕΙΓΜΑΤΑ ΠΡΟΜΗΘΕΥΤΩΝ ΓΙΑ ΑΞΙΟΛΟΓΗΣΗ**

Οι προμηθευτές μαζί με την προσφορά τους υποχρεούνται να καταθέσουν δύο (2) μπουφάν διαφορετικών μεγεθών ως δείγματα (**εκτός και εάν από την ισχύουσα νομοθεσία ή τη Διακήρυξη ορίζεται ρητά ότι δεν πρέπει να κατατίθενται δείγματα ή ότι εάν κατατίθενται δεν θα λαμβάνονται υπόψη**), τα οποία θα ελέγχονται μακροσκοπικά από την Επιτροπή αξιολόγησης των προσφορών, σύμφωνα με την παρούσα ΠΕΔ.

Κατά το μακροσκοπικό έλεγχο θα απορρίπτονται οι προσφορές των προμηθευτών, των οποίων τα δείγματα δεν ικανοποιούν τις απαιτήσεις της Υπηρεσίας.

Τα δείγματα των προμηθευτών δύναται να έχουν ελαφρές μόνον αποκλίσεις από την παρούσα ΠΕΔ και από το επιστημοποιημένο δείγμα της Υπηρεσίας ως προς την κατασκευή, δεδομένου ότι στο στάδιο αξιολόγησης θα ελέγχεται η κατασκευαστική δυνατότητα των προμηθευτών και η επιμέλεια της κατασκευής. Οι όποιες αποκλίσεις από την ΠΕΔ και το επιστημοποιημένο δείγμα της Υπηρεσίας σε αυτό το στάδιο δεν δεσμεύουν την Υπηρεσία και θα πρέπει να έχουν αρθεί στο στάδιο έγκρισης του βιομηχανικού προτύπου καθώς επίσης και στην παράδοση όλης της παραγωγής.

**Ιδιαίτερη προσοχή πρέπει να ληφθεί από τους προμηθευτές στο γεγονός ότι υπάρχουν τροποποιήσεις (στο διαστασιολόγιο και την απόχρωση) σε σχέση με την παλαιότερη προδιαγραφή.**

## **8.3 ΦΥΛΛΟ ΣΥΜΜΟΡΦΩΣΗΣ**

Ο προμηθευτής είναι υποχρεωμένος στην προσφορά του να επισυνάψει συμπληρωμένο αναλυτικό φυλλάδιο με τίτλο «ΕΝΤΥΠΟ ΣΥΜΜΟΡΦΩΣΗΣ ΠΡΟΣ ΠΡΟΔΙΑΓΡΑΦΗ ΕΝΟΠΛΩΝ ΔΥΝΑΜΕΩΝ», σύμφωνα με το Υπόδειγμα του Παραρτήματος “Γ” της παρούσας. Διευκρινίζεται ότι, η κατάθεση του ανωτέρω φυλλαδίου δεν απαλλάσσει τους προμηθευτές από την υποχρέωση υποβολής των κατά περίπτωση δικαιολογητικών, που καθορίζονται με την παρούσα Προδιαγραφή.

**ΠΡΟΣΦΟΡΑ ΧΩΡΙΣ Ή ΜΕ ΕΛΛΙΠΕΣ ΦΥΛΛΟ ΣΥΜΜΟΡΦΩΣΗΣ ΘΑ ΑΠΟΡΡΙΠΤΕΤΑΙ.**

## 9. ΣΗΜΕΙΩΣΕΙΣ/ΟΡΙΣΜΟΙ-ΣΥΝΤΜΗΣΕΙΣ-ΣΥΜΒΟΛΑ

ΠΕΔ = Προδιαγραφή Ενόπλων Δυνάμεων

ΤΠ = Τεχνική Προδιαγραφή

ΠΑ = Πολεμική Αεροπορία

ΧΗΕΔ = Χημείο Ενόπλων Δυνάμεων

Γ.Χ.Κ. = Γενικό Χημείο του Κράτους

g/m<sup>2</sup> = γραμμάριο / τετραγωνικό μέτρο

cm = εκατοστό

mm= χιλιοστό

lb/in<sup>2</sup> = λίμπρα ανά τετραγωνική ίντσα

kg/cm<sup>2</sup> = κιλό ανά τετραγωνικό εκατοστό

REACH = Registration, Evaluation and Authorisation of Chemicals

## 10. ΠΡΟΤΑΣΕΙΣ ΒΕΛΤΙΩΣΗΣ ΤΕΧΝΙΚΗΣ ΠΡΟΔΙΑΓΡΑΦΗΣ

Σχολιασμός της παρούσας Προδιαγραφής από κάθε ενδιαφερόμενο για τη βελτίωσή της, μπορεί να γίνει μέσω της ηλεκτρονικής εφαρμογής Διαχείρισης ΠΕΔ στη διαδικτυακή τοποθεσία.

**ΠΑΡΑΡΤΗΜΑ “Α” ΣΤΗΝ ΠΕΔ-Α-00****ΤΥΧΑΙΑ ΔΕΙΓΜΑΤΟΛΗΨΙΑ****1. ΓΕΝΙΚΑ**

α. Βασική επιδίωξη στο δειγματοληπτικό έλεγχο είναι η εξασφάλιση της βεβαιότητας ότι το δείγμα, το οποίο επιλέγεται από έναν συγκεκριμένο αριθμό μονάδων, αντιπροσωπεύει την ποιότητα αυτών των μονάδων.

β. Η διαδικασία επιλογής από μια μερίδα πρέπει να γίνεται χωρίς προκατάληψη.

γ. Η διαδικασία επιλογής ενός αντιπροσωπευτικού δείγματος ονομάζεται «τυχαία δειγματοληψία».

**2. ΛΗΨΗ ΔΕΙΓΜΑΤΩΝ**

α. Το δείγμα αποτελείται από τον αριθμό των μονάδων του προϊόντος που λαμβάνονται από μια μερίδα με βάση τις αναφερόμενες ποσότητες των πινάκων των αντίστοιχων παραγράφων της παρούσας ΠΕΔ.

β. Τυχαία δειγματοληψία είναι η διαδικασία η οποία ακολουθείται για τη λήψη μονάδων της μερίδας, έτσι ώστε κάθε μονάδα της μερίδας να έχει την ίδια πιθανότητα, ανεξάρτητα από την ποιότητά της, να συμπεριληφθεί στο δείγμα.

γ. Απαγορεύεται η λήψη δειγμάτων από μία μόνο θέση της μερίδας.

δ. Στη συνολική ποσότητα (λαμβανομένων υπόψη των δειγμάτων όλων των μερίδων) πρέπει γενικά να «συμμετέχει» το κάθε μέγεθος κατ' αναλογία της ποσόστωσης των μεγεθών της συγκεκριμένης προμήθειας. Αν κατά την εφαρμογή των §4 και 5 (επιλογή τυχαίων αριθμών) και πριν ληφθούν τα δείγματα διαπιστωθεί ότι θα υπάρξει σημαντική απόκλιση από την ποσόστωση των μεγεθών της προμήθειας, για παράδειγμα μέσω του packing list, θα πρέπει η διαδικασία της επιλογής μέσω των τυχαίων αριθμών να επαναληφθεί.

**3. ΠΙΝΑΚΑΣ ΤΥΧΑΙΩΝ ΑΡΙΘΜΩΝ**

α. Για τη λήψη τυχαίου δείγματος από μια μερίδα θα χρησιμοποιείται ο πίνακας τυχαίων αριθμών που ακολουθεί.

β. Κάθε χαρτοκιβώτιο της μερίδας πρέπει να αντιστοιχεί σε ένα διαφορετικό αριθμό (ισχύει για χαρτοκιβώτια της αυτής μερίδας που περιλαμβάνουν τα ίδια είδη).

γ. Οι τυχαίοι αριθμοί του πίνακα έχουν σχηματιστεί με τέτοιο τρόπο, ώστε κάθε ψηφίο από 0 έως 9 έχει την ίδια πιθανότητα επιλογής.

δ. Η τυχαία φύση των αριθμών του διατηρείται ανεξάρτητα από τον τρόπο ανάγνωσης (οριζόντια, διαγώνια, προς τα πάνω ή κάτω της στήλης κ.ο.κ).

ε. Διψήφιοι αριθμοί αρκούν για μερίδες με λιγότερες από 100 μονάδες, τριψήφιοι για μερίδες με λιγότερες από 1000 μονάδες κ.ο.κ.

στ. Για μερίδες πολύ μεγάλου μεγέθους (άνω των 100.000 μονάδων) ο πίνακας μπορεί να χρησιμοποιηθεί αν αγνοηθεί το κενό μεταξύ των στηλών.

**4. ΕΠΙΛΟΓΗ ΤΥΧΑΙΩΝ ΑΡΙΘΜΩΝ**

Για την επιλογή τυχαίων αριθμών με τη βοήθεια του πίνακα, ακολουθείται η παρακάτω διαδικασία:

- α. Επιλέγονται με κλήρωση μία γραμμή και μία στήλη του πίνακα.
- β. Επιλέγεται τυχαία η κατεύθυνση προς την οποία θα κινηθούμε (πάνω ή κάτω).
- γ. Επιλέγεται τυχαία από τους πενταψήφιους αριθμούς της συγκεκριμένης γραμμής και στήλης και – ανάλογα με το μέγεθος της μερίδας – κατάλληλος αριθμός ψηφίων, ώστε να δημιουργηθούν οι τυχαίοι αριθμοί (π.χ. για μερίδα με λιγότερες από 1000 μονάδες πρέπει να επιλεχθούν τρία ψηφία, τα οποία μπορούν να προκύψουν από όλους τους δυνατούς συνδυασμούς μεταξύ των ψηφίων των πενταψήφιων αριθμών, π.χ. 1ο – 2ο – 3ο, 1ο – 3ο – 4ο, 2ο – 3ο – 5ο κ.ο.κ).
- δ. Δεν λαμβάνονται υπόψη κατά την ανάγνωση των τυχαίων αριθμών αυτοί που υπερβαίνουν το μέγεθος της μερίδας.

#### **5. ΠΑΡΑΔΕΙΓΜΑ ΕΠΙΛΟΓΗΣ ΤΥΧΑΙΩΝ ΑΡΙΘΜΩΝ**

- α. Υποθέτουμε ότι πρέπει να ληφθεί δείγμα 5 μονάδων από μερίδα που περιέχει 50 μονάδες αριθμημένες από 1 έως 50.
- β. Επιλέχθηκαν με κλήρωση η στήλη 5 και η σειρά 17.
- γ. Επιλέχθηκε να προχωρήσουμε προς τα κάτω και να λαμβάνουμε το 1ο και 3ο από τα πέντε ψηφία των αριθμών.
- δ. Οι τυχαίοι αριθμοί που προκύπτουν είναι το 83, το οποίο δεν λαμβάνεται υπόψη αφού υπερβαίνει το 50 δηλ. το μέγεθος της μερίδας, το 32, το 22, το 46, το 01 και το 40.
- ε. Επομένως οι μονάδες με αριθμούς 1, 22, 32, 40 και 46 πρέπει να ληφθούν από τη μερίδα για να σχηματίσουν ένα τυχαίο δείγμα 5 μονάδων.

#### **6. ΠΑΡΑΤΗΡΗΣΕΙΣ**

- α. Ως μερίδα, για την εφαρμογή της τυχαίας δειγματοληψίας, θεωρείται ολόκληρη η ποσότητα των χαρτοκιβωτίων στα οποία είναι συσκευασμένες οι φανέλες μιας μερίδας, όπως αυτή καθορίζεται στην παράγραφο 7.2 της προδιαγραφής.
- β. Τα παραπάνω χαρτοκιβώτια θα πρέπει να έχουν αριθμηθεί ένα προς ένα.
- γ. Για τη διενέργεια του μακροσκοπικού και των εργαστηριακών ελέγχων θα πρέπει να καθοριστούν, με τη διαδικασία που προαναφέρθηκε, όσα χαρτοκιβώτια απαιτούνται για να αποτελέσουν τυχαίο δείγμα (για μακροσκοπικό και εργαστηριακό έλεγχο) και από τα οποία θα ληφθούν όσα τεμάχια προβλέπονται στους πίνακες της παρούσας ΠΕΔ. Στην επιλογή θα πρέπει (συνολικά για όλες τις μερίδες) να ληφθεί υπόψη η ποσόστωση των μεγεθών στην προμήθεια. Από ένα χαρτοκιβώτιο, για τον μακροσκοπικό έλεγχο μόνον, δεν επιτρέπεται να ληφθούν περισσότερα από τρία (3) τεμάχια. Για τον εργαστηριακό έλεγχο επιτρέπεται η λήψη μόνον ενός (1) τεμαχίου ανά χαρτοκιβώτιο.
- δ. **Οι προμηθευτές υποχρεούνται πριν από την οριστική παραλαβή των ειδών, να συσκευάσουν τα χαρτοκιβώτια που ανοίχτηκαν.**

	1	2	3	4	5	6	7	8	9	10	11	12	13	14
1	10480	15011	01536	02011	81647	91646	69179	14194	62590	36207	20969	99570	91291	90700
2	22368	46573	25595	85393	30995	89198	27982	53402	93965	34095	52666	19174	39615	99505
3	24130	48360	22527	97265	76393	64809	15179	24830	49340	32081	30680	19655	63348	58629
4	42167	93093	06243	61680	07856	16376	39440	53537	71341	57004	00849	74917	97758	16379
5	37570	39975	81837	16656	06121	91782	60468	81305	49684	60672	14110	06927	01263	54613
6	77921	06907	11008	42751	27756	53498	18602	70659	90655	15053	21916	81825	44394	42880
7	99562	72905	56420	69994	98872	31016	71194	18738	44013	48840	63213	21069	10634	12952
8	96301	91977	05463	07972	18876	20922	94595	56869	69014	60045	18425	84903	42508	32307
9	89579	14342	63661	10281	17453	18103	57740	84378	25331	12566	58678	44947	05585	56941
10	85475	36857	53342	53988	53060	59533	38867	62300	08158	17983	16439	11458	18593	64952
11	28918	69578	88231	33276	70997	79936	56865	05859	90106	31595	01547	85590	91610	78188
12	63553	40961	48235	03427	49626	69445	18663	72695	52180	20847	12234	90511	33703	90322
13	09429	93969	52636	92737	88974	33488	36320	17617	30015	08272	84115	27156	30613	74952
14	10365	61129	87529	85689	48237	52267	67689	93394	01511	26358	85104	20285	29975	89868
15	07119	97336	71048	08178	77233	13916	47564	81056	97735	85977	29372	74461	28551	90707
16	51085	12765	51821	51259	77452	16308	60756	92144	49442	53900	70960	63990	75601	40719
17	02368	21382	52404	60268	89368	19885	55322	44819	01183	65255	64835	44919	05944	55157
18	01011	54092	33362	94904	31273	04146	18594	29852	71585	85030	51132	01915	92747	64951
19	52162	53916	46369	58586	23216	14513	83149	98736	23495	64350	94738	17752	35156	35749
20	07056	97628	33787	09998	42698	06691	76988	13602	51851	46104	88916	19509	25625	58104
21	48663	91245	85828	14346	09172	30168	90229	04734	59193	22178	30421	61666	99904	32812
22	54164	58492	22421	74103	47070	25306	76468	26348	58151	06646	21524	15227	96909	44592
23	42639	32363	05597	24200	13363	38005	94342	28728	45806	06912	17012	64161	18296	22851
24	29334	27001	87637	87308	58731	00256	45834	15398	46557	41135	10367	07684	36188	18810
25	02488	33062	28834	07351	19731	92420	60952	61280	50001	67658	32586	86679	50720	94953

	1	2	3	4	5	6	7	8	9	10	11	12	13	14
26	81525	72295	04839	96423	24878	82651	66566	14778	76797	14780	13300	87074	79666	95725
27	29676	20591	68086	26432	46901	20849	89768	81536	86645	12659	92259	57102	80428	25280
28	00742	57392	39064	66432	84673	40027	32832	61362	98947	96067	64760	64584	96096	98253
29	05366	04213	25669	26422	44407	44048	37936	63904	45766	66134	75470	66520	34693	90449
30	91921	26418	64117	94305	26766	25940	39972	22209	71500	64568	91402	42416	07844	69618
31	00582	04711	87917	77341	42206	35126	74087	99547	81817	42607	43808	76655	62028	76630
32	00725	69884	62797	56170	86324	88072	76222	36086	84637	93161	76038	65855	77919	88006
33	69011	65795	95876	57293	18988	27354	26575	08625	40801	59920	29841	80150	12777	48501
34	25976	57948	29888	88604	67917	48708	18912	82271	65424	69774	33611	54262	85963	03547
35	09763	83473	73577	12908	30883	18317	28290	35797	05998	41688	34952	37888	38917	85050
36	91567	42595	27958	30134	04024	86385	29880	99730	55536	84855	29080	09250	79656	73211
37	17955	56349	90999	49127	20044	59931	06115	20542	18059	02003	73708	83517	36103	42791
38	46503	18584	18845	49618	02304	51038	20655	58727	28168	15475	56942	53389	20562	87338
39	92157	89634	94824	78171	84610	82834	09922	25417	44137	48413	25555	21246	15509	20468
40	14577	62765	35605	81263	39667	47358	56873	56307	61607	49518	89656	20103	77490	18062
41	98427	07523	33362	64270	01638	92477	66969	98470	04880	45585	46565	04102	46880	45709
42	34914	63976	88720	82765	34476	17032	87589	40836	32427	70002	70663	88863	77775	69348
43	70060	28277	39475	46473	23219	53416	94970	25832	69975	94884	19661	72828	00102	66794
44	53976	54914	06990	67245	68350	82948	11398	42878	80287	80267	47363	46634	06541	97809
45	76072	29515	40980	07391	58745	25774	22987	80059	39911	96189	41151	14222	60697	59583
46	90725	52210	83974	29992	65831	38857	50490	83765	95657	14361	31720	57375	56228	41546
47	64364	67412	33339	31926	14883	24413	59744	92351	97473	89286	35931	04110	23726	51900
48	08962	00858	31662	25388	61642	34072	81249	35648	56891	69352	48373	45578	78540	81788
49	95012	68379	93526	70765	10592	04542	76463	54328	02349	17247	28865	14777	62730	92277
50	15664	10493	20492	38391	91132	21999	59516	81652	27195	48223	46751	22923	32261	85653

	1	2	3	4	5	6	7	8	9	10	11	12	13	14
51	16408	81899	04153	53381	79401	21438	83035	92350	36693	31238	59649	91754	72772	02338
52	18629	81953	05520	91962	04739	13092	97662	24822	94730	06496	35090	04822	86774	98289
53	73115	35101	47498	87637	99016	71060	88824	71013	18735	20286	23153	72924	35165	43040
54	57491	16703	23167	49323	45021	33132	12544	41035	80780	45393	44812	12515	98931	91202
55	30405	83946	23792	14422	15059	45799	22716	19792	09983	74353	68668	30429	70735	25499
56	16631	35006	85900	98275	32388	52390	16815	69298	82732	38480	73817	32523	41961	44437
57	96773	20206	42559	78985	05300	22164	24369	54224	35083	19687	11052	91491	60383	19746
58	38935	64202	14349	82674	66523	44133	00697	35552	35970	19124	63318	29686	03387	59846
59	31624	76384	17403	53363	44167	64486	64758	75366	76554	31601	12614	33072	60332	92325
60	78919	19474	23632	27889	47914	02584	37680	20801	72152	39339	34806	08930	85001	87820
61	03931	33309	57047	74211	63445	17361	62825	39908	05607	91284	68833	25570	38818	46920
62	74426	33278	43972	10119	89917	15665	52872	73823	73144	88662	88970	74492	51805	99378
63	09066	00903	20795	95452	92648	45454	09552	88815	16553	51125	79375	97596	16296	66092
64	42238	12426	87025	14267	20979	04508	64535	31355	86064	29472	47689	05974	52468	16834
65	16153	08002	26504	41744	81959	65642	74240	56302	00033	67107	77510	70625	28725	34191
66	21457	40742	29820	96783	29400	21840	15035	34537	33310	06116	95240	15957	16572	06004
67	21581	57802	02050	89728	17937	37621	47075	42080	97403	48626	68995	43805	33386	21597
68	55612	78095	83197	33732	05810	24813	86902	60397	16489	03264	88525	42786	05269	92532
69	44657	66999	99324	51281	84463	60563	79312	93454	68876	25471	93911	25650	12682	73572
70	91340	84979	46949	81973	37949	61023	43997	15263	80644	43942	89203	71795	99533	50501
71	91227	21199	41935	27022	84067	05462	35216	14486	29891	68607	41867	14951	91696	85065
72	50001	38140	66321	19924	72163	09538	12151	06878	91903	18749	34405	56087	82790	70925
73	65390	05224	72958	28609	81406	39147	25549	48542	42627	45233	57202	94617	23772	07896
74	27504	96131	83944	41575	10573	08619	64482	73923	36152	05184	94142	25299	84387	34925
75	37169	94851	39117	89632	00959	16487	65536	49071	39782	17095	02330	73401	00275	48280



	1	2	3	4	5	6	7	8	9	10	11	12	13	14
76	11508	70225	51111	38351	19444	66499	71945	05422	13442	78675	84081	66938	93654	39894
77	37449	30362	06694	54690	04052	53115	62757	95348	78662	11163	81651	50245	34971	52924
78	46515	70331	85922	38329	57015	15765	97161	17869	45349	61796	66345	81073	49106	79860
79	30986	81223	42416	58353	21532	30502	32305	86482	05174	07901	54339	58861	74818	46942
80	63798	64995	46583	09785	44160	78128	83991	42865	92520	83531	80377	35909	81250	54238
81	82486	84846	99254	67632	43218	50076	21361	64816	51202	88124	41870	52689	51275	83556
82	21885	32906	92431	09060	64297	51674	64126	62570	26123	05155	59194	52799	28225	85762
83	60336	98782	07408	53458	13564	59089	26445	29789	85205	41001	12535	12133	14645	23541
84	43937	46891	24010	25560	86355	33941	25786	54990	71899	15475	95434	98227	21824	19585
85	97656	63175	89303	16275	07100	92063	21942	18611	47348	20203	18534	03862	78095	50136
86	03299	01221	05418	38982	55758	92237	26759	86367	21230	98442	08303	56613	91511	75928
87	79626	06484	03574	17668	07785	76020	79924	25651	83325	88428	85076	72811	22717	50585
88	85636	68335	47539	03129	65651	11977	02510	26113	99447	68645	34327	15152	55230	93448
89	18039	14367	61337	06177	12143	46609	32989	74014	64708	00533	35398	58408	13261	47908
90	08362	15656	60627	36478	65648	16764	53412	09013	07832	41574	17639	82163	60859	75567
91	79556	29068	04142	16268	15387	12856	66227	38358	22478	73373	88732	09443	82558	05250
92	92608	82674	27072	32534	17075	27698	98204	63863	11951	34648	88022	56148	34925	57031
93	23982	25835	40055	67006	12293	02753	14827	23235	35071	99704	37543	11601	35503	85171
94	09915	96206	05908	97901	28395	14186	00821	80703	70426	75647	76310	88717	37890	40129
95	59037	33300	26695	62247	69927	76123	50842	43834	86654	70959	79725	93872	28117	19233
96	42488	78077	69882	61677	34136	79180	97526	43092	04098	73571	80799	76536	71255	64239
97	46764	86273	63003	93017	31204	36692	40202	35275	57306	55543	53203	18098	47625	88684
98	03237	45430	55417	63282	90816	17349	88298	90183	36600	78406	06216	95787	42579	90730
99	86591	81482	52667	61582	14972	90053	89534	76036	49199	43716	97548	04379	46370	28672
100	38534	01715	94964	87288	65680	43772	39560	12918	86537	62738	19636	51132	25739	56947

## ΠΑΡΑΡΤΗΜΑ “Β” ΣΤΗΝ ΠΕΔ-Α-00

	CAS number	Index number	EC number	Substances
10	91-94-1	612-068-00-4	202-109-0	3,3'-dichlorobenzidine 3,3'-dichlorobiphenyl-4,4'-ylenediamine
11	119-90-4	612-036-00-X	204-355-4	3,3'-dimethoxybenzidine o-dianisidine
12	119-93-7	612-041-00-7	204-358-0	3,3'-dimethylbenzidine 4,4'-bi-o-toluidine
13	838-88-0	612-085-00-7	212-658-8	4,4'-methylenedi-o-toluidine
14	120-71-8		204-419-1	6-methoxy-m-toluidine p-cresidine
15	101-14-4	612-078-00-9	202-918-9	4,4'-methylene-bis-(2-chloro-aniline) 2,2'-dichloro-4,4'-methylene-dianiline
16	101-80-4		202-977-0	4,4'-oxydianiline
17	139-65-1		205-370-9	4,4'-thiodianiline
18	95-53-4	612-091-00-X	202-429-0	o-toluidine 2-aminotoluene
19	95-80-7	612-099-00-3	202-453-1	4-methyl-m-phenylenediamine
20	137-17-7		205-282-0	2,4,5-trimethylaniline
21	90-04-0	612-035-00-4	201-963-1	o-anisidine 2-methoxyaniline
22	60-09-3	611-008-00-4	200-453-6	4-amino azobenzene'

	CAS number	Index number	EC number	Substances
1	92-67-1	612-072-00-6	202-177-1	biphenyl-4-ylamine 4-aminobiphenyl xenylamine
2	92-87-5	612-042-00-2	202-199-1	benzidine
3	95-69-2		202-441-6	4-chloro-o-toluidine
4	91-59-8	612-022-00-3	202-080-4	2-naphthylamine
5	97-56-3	611-006-00-3	202-591-2	o-aminoazotoluene 4-amino-2',3-dimethylazobenzene 4-o-tolyazo-o-toluidine
6	99-55-8		202-765-8	5-nitro-o-toluidine
7	106-47-8	612-137-00-9	203-401-0	4-chloroaniline
8	615-05-4		210-406-1	4-methoxy-m-phenylenediamine
9	101-77-9	612-051-00-1	202-974-4	4,4'-methylenedianiline 4,4'-diaminodiphenylmethane

## ΠΑΡΑΡΤΗΜΑ “Γ” ΣΤΗΝ ΠΕΔ-Α-00

**ΕΝΤΥΠΟ ΣΥΜΜΟΡΦΩΣΗΣ****ΠΡΟΣ ΠΡΟΔΙΑΓΡΑΦΗ ΕΝΟΠΛΩΝ ΔΥΝΑΜΕΩΝ**ΚΩΔΙΚΟΣ ΠΕΔ<sup>(1)</sup>:ΕΚΔΟΣΗ ΠΕΔ<sup>(2)</sup>:ΤΡΟΠΟΠΟΙΗΣΗ ΠΕΔ<sup>(3)</sup>:

ΠΑΡΑΓΡΑΦΟΣ ΠΕΔ (4)	ΠΕΡΙΓΡΑΦΗ ΑΠΑΙΤΗΣΗΣ (5)	ΑΠΑΝΤΗΣΕΙΣ - ΠΑΡΑΤΗ- ΡΗΣΕΙΣ ΠΡΟΣΦΕΡΟΝΤΟΣ (6)

Ο ΠΡΟΣΦΕΡΩΝ <sup>(7)</sup>

## ΟΔΗΓΙΕΣ ΣΥΜΠΛΗΡΩΣΗΣ ΦΥΛΛΟΥ ΣΥΜΜΟΡΦΩΣΗΣ:

(1) Αναγράφεται ο κωδικός της προδιαγραφής, για την οποία δηλώνεται συμμόρφωση (Παράδειγμα: ΠΕΔ-Α-00079)

(2) Αναγράφεται η έκδοση της προδιαγραφής, για την οποία δηλώνεται συμμόρφωση (Παράδειγμα: 1η)

(3) Αναγράφεται η τροποποίηση της προδιαγραφής, για την οποία δηλώνεται συμμόρφωση (Παράδειγμα: 1η). Στην περίπτωση μη ύπαρξης τροποποίησης, η θέση αυτή του εντύπου παραμένει κενή.

(4) Αναγράφεται ο αριθμός παραγράφου ή υποπαραγράφου της προδιαγραφής, για την οποία δηλώνεται συμμόρφωση (Παράδειγμα: 4.6.1). Στον πίνακα του Φύλλου Συμμόρφωσης αναγράφονται απαραίτητα όλες οι παράγραφοι και υποπαραγραφοί του κυρίως κειμένου και των παραρτημάτων & προσθηκών. Εφόσον μία παράγραφος ή/και υποπαράγραφος έχει καταργηθεί από την αναγραφόμενη τροποποίηση, η συγκεκριμένη παράγραφος ή υποπαράγραφος της προδιαγραφής δεν περιλαμβάνεται στον πίνακα του Φύλλου Συμμόρφωσης. Στον πίνακα περιλαμβάνονται και παράγραφοι ή/και υποπαραγραφοί που προστέθηκαν με την αναγραφόμενη τροποποίηση.

(5) Αναγράφεται ο τίτλος της παραγράφου της προδιαγραφής, για την οποία δηλώνεται συμμόρφωση, που αντιστοιχεί στον αριθμό που συμπληρώθηκε στην ίδια γραμμή της πρώτης στήλης του πίνακα (Παράδειγμα: Ούγια). Στην περίπτω-

ση υποπαραγράφων για τις οποίες δεν υπάρχει τίτλος, αναγράφεται είτε σύντομη περιγραφή του περιεχομένου της υποπαραγράφου, ή οι πρώτες τρεις ως πέντε λέξεις της υποπαραγράφου, ακολουθούμενες από αποσιωπητικά. Εφόσον ο τίτλος, το περιεχόμενο ή η σύνταξη μιας παραγράφου ή υποπαραγράφου έχει τροποποιηθεί από την αναγραφόμενη τροποποίηση, συμπληρώνεται ο τίτλος, το περιεχόμενο ή οι αρχικές λέξεις που αναφέρονται στην τροποποίηση. Στους πίνακες τεχνικών χαρακτηριστικών αναφέρεται η ονομασία της κάθε ιδιότητας.

(6) Αναγράφεται παρατήρηση, ως προς την συμφωνία ή την υπερκάλυψη της σχετικής απαίτησης, της παραγράφου ή υποπαραγράφου της προδιαγραφής που αντιστοιχεί στον αριθμό που συμπληρώθηκε στην ίδια γραμμή της πρώτης στήλης του πίνακα (Παράδειγμα: Συμφωνώ). Στην περίπτωση υπερκάλυψης, αυτή αιτιολογείται και, κατά περίπτωση, επισυνάπτονται σχετικά έγγραφα, που επιβεβαιώνουν την αιτιολόγηση. Γίνεται επίσης αναγραφή (ή επισύναψη), ζητούμενων στην προδιαγραφή στοιχείων ή διευκρινήσεων. Για τις παραγράφους ή υποπαραγράφους, που τυχόν δεν αφορούν τη συγκεκριμένη προμήθεια, αναφέρεται στην τρίτη στήλη του πίνακα η παρατήρηση, «Μη σχετική», ή άλλη παρόμοια. Οι παρατηρήσεις αφορούν στην προδιαγραφή, για την οποία δηλώνεται συμμόρφωση, όπως τροποποιήθηκε από την αναφερόμενη τροποποίηση.

(7) Χώρος για την υπογραφή και τη σφραγίδα του προσφέροντος.

	<p>ΕΓΚΡΙΣΗ ΤΕΧΝΙΚΗΣ ΠΡΟΔΙΑΓΡΑΦΗΣ ΠΕΔ-Α-00 ΕΚΔΟΣΗ 1<sup>η</sup></p>
	<p>ΣΥΝΤΑΞΗ</p> <p>1.Δρ. Α. Ανθουλιάς Μ.Υ. Α' Βαθμού Μηχανικός Κλωστοϋφαντουργός ΤΕ</p> <p>2.Ανθσγός (ΤΕΦ) Μαρία Καραγιάννη Επιτελής Ιματισμού ΔΑΥ/Γ7/2</p>
	<p>ΕΛΕΓΧΟΣ</p> <p>Σμχος (Ε) Χρήστος Μανωλόπουλος Τμηματάρχης ΔΑΥ/Γ7/2</p>
	<p>ΘΕΩΡΗΣΗ</p> <p>Σμχος (Ε) Νικόλαος Παπαγεωργίου Διευθυντής ΔΑΥ/Γ7</p> <p>ΗΜΕΡΟΜΗΝΙΑ 28-08-2023</p>