

ΠΡΟΔΙΑΓΡΑΦΗ ΕΝΟΠΛΩΝ ΔΥΝΑΜΕΩΝ

ΠΕΔ-Α-01615

ΕΚΔΟΣΗ 1^η

ΜΠΛΕ ΣΤΟΛΗ ΥΠ' ΑΡΙΘΜΟΝ 9 ΑΣΚΗΣΕΩΝ - ΕΚΣΤΡΑΤΕΙΑΣ

06 ΜΑΡΤΙΟΥ 2025

ΕΛΛΗΝΙΚΗ ΔΗΜΟΚΡΑΤΙΑ
ΥΠΟΥΡΓΕΙΟ ΕΘΝΙΚΗΣ ΑΜΥΝΑΣ

ΑΔΙΑΒΑΘΜΗΤΟ - ΑΝΑΡΤΗΤΕΟ
ΣΤΟ ΔΙΑΔΙΚΤΥΟ

ΠΙΝΑΚΑΣ ΠΕΡΙΕΧΟΜΕΝΩΝ

	ΣΕΛΙΔΑ
1 ΠΕΔΙΟ ΕΦΑΡΜΟΓΗΣ.....	3
2 ΣΧΕΤΙΚΑ ΕΓΓΡΑΦΑ.....	3
3 ΤΑΞΙΝΟΜΗΣΗ.....	4
4 ΤΕΧΝΙΚΑ ΧΑΡΑΚΤΗΡΙΣΤΙΚΑ.....	5
4.1 Ορισμός υλικού.....	5
4.2 Φυσικά χαρακτηριστικά.....	5
4.3 Σχεδίαση - Κατασκευή.....	21
4.4 Απαιτήσεις Νομοθεσίας.....	25
4.5 Επισήμανση υλικού.....	25
5 ΣΥΣΚΕΥΑΣΙΑ / ΕΠΙΣΗΜΑΝΣΕΙΣ.....	25
5.1 Συσκευασία.....	25
5.2 Επισημάνσεις συσκευασιών.....	26
6 ΑΠΑΙΤΗΣΕΙΣ ΣΥΜΜΟΡΦΩΣΗΣ ΥΛΙΚΟΥ.....	26
6.1 Συνοδευτικά έγγραφα.....	26
6.2 Επιθεωρήσεις / Δοκιμές.....	27
7 ΥΠΗΡΕΣΙΕΣ ΥΠΟΣΤΗΡΙΞΗΣ.....	30
7.1 Εγγυήσεις.....	30
8 ΛΟΙΠΕΣ ΑΠΑΙΤΗΣΕΙΣ.....	30
8.1 Χρόνος παράδοσης.....	30
8.2 Τόπος παράδοσης.....	31
8.3 Αριθμός παρτίδων.....	13
9 ΠΕΡΙΕΧΟΜΕΝΟ ΠΡΟΣΦΟΡΑΣ.....	31
10 ΣΗΜΕΙΩΣΕΙΣ.....	31
10.1 Λέξεις κλειδιά.....	31
11 ΠΡΟΤΑΣΕΙΣ ΒΕΛΤΙΩΣΗΣ ΤΕΧΝΙΚΗΣ ΠΡΟΔΙΑΓΡΑΦΗΣ.....	31
ΠΡΟΣΘΗΚΗ Ι ΠΙΝΑΚΑΣ ΑΝΟΧΩΝ ΚΑΙ ΕΚΠΤΩΣΕΩΝ ΓΙΑ ΒΑΜΒΑΚΕΡΑ - ΣΥΜΜΙΚΤΑ ΥΦΑΣΜΑΤΑ	32
ΕΓΚΡΙΣΗ ΤΕΧΝΙΚΗΣ ΠΡΟΔΙΑΓΡΑΦΗΣ.....	33

1 ΠΕΔΙΟ ΕΦΑΡΜΟΓΗΣ

Η παρούσα Προδιαγραφή Ενόπλων Δυνάμεων (ΠΕΔ) καλύπτει τις απαιτήσεις προμήθειας της μπλε στολής υπ' αριθμόν 9 ασκήσεων - εκστρατείας του προσωπικού, με βάση τις ανάγκες του Πολεμικού Ναυτικού.

2 ΣΧΕΤΙΚΑ ΕΓΓΡΑΦΑ

2.1 Νομοθεσία

2.1.1 Κανονισμός (ΕΚ) αριθ. 1907/2006 του Ευρωπαϊκού Κοινοβουλίου και του Συμβουλίου της 18ης Δεκεμβρίου 2006, για την καταχώριση, την αξιολόγηση, την αδειοδότηση και τους περιορισμούς των χημικών προϊόντων (REACH) και για την ίδρυση του Ευρωπαϊκού Οργανισμού Χημικών Προϊόντων καθώς και για την τροποποίηση της οδηγίας 1999/45/ΕΚ και για κατάργηση του κανονισμού (ΕΟΚ) αριθ. 793/93 του Συμβουλίου και του κανονισμού (ΕΚ) αριθ. 1488/94 της Επιτροπής καθώς και της οδηγίας 76/769/ΕΟΚ του Συμβουλίου και των οδηγιών της Επιτροπής 91/155/ΕΟΚ, 93/67/ΕΟΚ, 93/105/ΕΚ και 2000/21/ΕΚ, όπως τροποποιήθηκε και ισχύει.

2.1.2 Κανονισμός (ΕΚ) αριθ. 2195/2002 του Ευρωπαϊκού Κοινοβουλίου και του Συμβουλίου της 5^{ης} Νοεμβρίου 2002 περί του κοινού λεξιλογίου για τις δημόσιες συμβάσεις (CPV) όπως έχει τροποποιηθεί και ισχύει.

2.1.3 Κανονισμός (ΕΕ) αριθ. 1007/2011 του Ευρωπαϊκού Κοινοβουλίου και του Συμβουλίου της 27ης Σεπτεμβρίου 2011 για τις ονομασίες των υφάνσιμων ινών και τη συναφή επισήμανση και τη σήμανση της σύνθεσης των ινών των κλωστοϋφαντουργικών προϊόντων και την κατάργηση της οδηγίας 73/44/ΕΟΚ του Συμβουλίου και των οδηγιών 96/73/ΕΚ και 2008/121/ΕΚ του Ευρωπαϊκού Κοινοβουλίου και του Συμβουλίου, όπως τροποποιήθηκε και ισχύει.

2.1.4 Ν.4412/2016 (ΦΕΚ 147Α' /08-08-16) «Δημόσιες συμβάσεις έργων, προμηθειών και υπηρεσιών» (Προσαρμογή στις Οδηγίες 2014/24/ΕΕ και 2014/25/ΕΕ).

2.1.5 ΠΔ 241/2000 - Άρθρο 2 (ΦΕΚ 205Α' /22-09-00) «Κανονισμός Στολών Πολεμικού Ναυτικού».

2.2 Πρότυπα

2.2.1 EN ISO 105-A01, «Textiles - Tests for color fastness - Part A01: General principles of testing».

2.2.2 EN ISO 105-B01, «Textiles - Tests for color fastness - Part B01: Color fastness to light: Daylight».

2.2.3 EN ISO 105-B02, «Textiles - Tests for color fastness - Part B02: Color fastness to artificial light: Xenon arc fading lamp test».

2.2.4 EN ISO 105-C06, «Textiles - Tests for color fastness - Part C06: Color fastness to domestic and commercial laundering».

2.2.5 EN ISO 105-D01, «Textiles - Tests for color fastness - Part D01: Color fastness to dry cleaning using perchloroethylene solvent».

2.2.6 EN ISO 105-E04, «Textiles - Tests for color fastness - Part E04: Color fastness to perspiration».

2.2.7 EN ISO 105-J01, «Textiles - Tests for color fastness - Part J01: General principles for measurement of surface color».

2.2.8 EN ISO 105-J03 «Textiles - Tests for color fastness - Part J03: Calculation of color differences».

2.2.9 EN ISO 105-X12, «Textiles - Tests for color fastness - Part X12: Color fastness to rubbing».

2.2.10 EN ISO 1833-1, «Textiles quantitative chemical analysis - Part 1: General principles of testing».

2.2.11 EN ISO 1833-2, «Textiles quantitative chemical analysis - Part 2: Ternary fiber mixtures».

- 2.2.12** EN ISO 3071, «Textiles - Determination of pH of aqueous extract».
- 2.2.13** EN ISO 3758, «Textiles - Care labeling code using symbols».
- 2.2.14** EN ISO 3759, «Textiles - Preparation, marking and measuring of fabric specimens and garments in tests for determination of dimensional change».
- 2.2.15** EN ISO 5077, «Textiles - Determination of dimensional change in washing and drying».
- 2.2.16** EN ISO 6330, «Textiles - Domestic washing and drying procedures for textile testing».
- 2.2.17** EN ISO 9001, «Συστήματα διαχείρισης της ποιότητας - Απαιτήσεις».
- 2.2.18** EN ISO 12945-1:2000, «Textiles - Determination of fabric propensity to surface fuzzing and to pilling - Part 1: Pilling box method».
- 2.2.19** EN 13698-1:2003 «Pallet production specification - Part 1: Construction specification for 800 mm x 1200 mm flat wooden pallets».
- 2.2.20** EN ISO 13934-1, «Textiles - Tensile properties of fabrics - Part 1: Determination of maximum force and elongation at maximum force using the strip method».
- 2.2.21** EN ISO 13934-2, «Textiles - Tensile properties of fabrics - Part 2: Determination of maximum force using the grab method».
- 2.2.22** EN ISO/IEC 17050-1, «Conformity assessment - Supplier's declaration of conformity - Part 1: General requirements».
- 2.2.23** EN 1049-2, «Textiles - Fabrics - Determination of number of threads per unit length».
- 2.2.24** EN 12127, «Textiles - Fabrics - Determination of mass per unit area using small samples».
- 2.2.25** EN 14362-1, «Textiles - Methods for the determination of certain aromatic amines derived from azo colorants - Part 1: Detection of the use of certain azo colorants accessible with and without extracting fibres».
- 2.2.26** EN 14362-3 «Textiles - Methods for determination of certain aromatic amines derived from azo colorants - Part 3: Detection of the use of certain azo colorants, which may release 4-aminobenzene».
- 2.2.27** ISO 2859-1:1999 + Amd 1:2011, «Sampling procedures for inspection by attributes - Part 1: Sampling schemes indexed by acceptance quality limit (AQL) for lot-by-lot inspection».
- 2.2.28** ISO 7211-1, «Textiles - Woven fabrics - Construction - Methods of analysis- Part 1: Methods for the presentation of a weave diagram and plans for drafting, denting and lifting».
- 2.2.29** ISO 7211-5, «Textiles - Woven fabrics - Construction - Methods of analysis- Part 5: Determination of linear density of yarn removed from fabric».
- 2.2.30** EN 20105-A02, «Textiles - Tests for color fastness - Part A02: Grey scale for assessing change in color».
- 2.2.31** BS 4162:1983: «Test methods for buttons».
- 2.2.32** Oekotex® Standard 100 (Σύστημα απονομής οικολογικού σήματος).

2.3 ΤΕΧΝΙΚΕΣ ΠΡΟΔΙΑΓΡΑΦΕΣ

- 2.3.1** Οι γενικοί όροι του βιβλίου «Τεχνικές Προδιαγραφές Υφασμάτων» του Υπ. Εμπορίου τεύχος Α', Έκδοση 3η, 1988.
- 2.3.2** Η Προδιαγραφή Ενόπλων Δυνάμεων (ΠΕΔ) ΠΕΔ-Α-00053 3η Έκδοση/19-06-2020.

2.4 Τα σχετικά έγγραφα, στην έκδοση που αναφέρονται, αποτελούν μέρος της παρούσας προδιαγραφής. Τα έγγραφα, για τα οποία δεν αναφέρεται έτος έκδοσης, εφαρμόζεται η τελευταία έκδοση, συμπεριλαμβανομένων των τροποποιήσεων. Σε περίπτωση αντίφασης της παρούσας προδιαγραφής με μνημονευόμενα πρότυπα, κατ'επίσημο τρόπο, υπέρκειται η προδιαγραφή, υπό την προϋπόθεση ικανοποίησης της ισχύουσας νομοθεσίας της Ελληνικής Δημοκρατίας.

3 ΤΑΞΙΝΟΜΗΣΗ

3.1 Η ταξινόμηση των χιτωνίων και των παντελονιών της μπλε στολής υπ' αριθμόν 9 ασκήσεων - εκστρατείας του προσωπικού είναι συναρτησει των μεγεθών και των διαστάσεων τους. Στο εφοδιαστικό σύστημα του ΠΝ η ταξινόμηση τους γίνεται με τους Ναυτικούς Αριθμούς Ταξινόμησης (NAT) και παρουσιάζεται στους Πίνακες I & II «Ταξινόμηση - Διαστάσεις» ως κατωτέρω §§ 4.2.2 και 4.2.3 για τα χιτώνια και τα παντελόνια αντίστοιχα.

3.2 Η στολή της §1 ανήκει στην κλάση (Group Class) 8405 «Outwear men's » κατά NATO ACodP-2/3.

3.3 Κωδικοί CPV

3.3.1 Ο κωδικός των χιτωνίων της στολής § 1, κατά CPV, σύμφωνα με το Κανονισμό § 2.1.2 είναι: 18332000-5 (Πουκάμισα).

3.3.2 Ο κωδικός των παντελονιών της στολής § 1, κατά CPV, σύμφωνα με το Κανονισμό § 2.1.2 είναι: 18234000-8 (Παντελόνια).

3.3.3 Ο κωδικός της στολής §1 λογιζόμενο ως σετ (χιτώνιο και παντελόνι), κατά CPV σύμφωνα με το Κανονισμό § 2.1.2 είναι: 18222200-3 (Σύνολα ρουχισμού, Σετ στολής).

4 ΤΕΧΝΙΚΑ ΧΑΡΑΚΤΗΡΙΣΤΙΚΑ

4.1 Ορισμός υλικού

4.1.1 Η μπλε στολή υπ' αριθμόν 9 ασκήσεων - εκστρατείας χορηγείται ως είδος ιματισμού σύμφωνα με το Κανονισμό Στολών (ΚΣ) του Πολ. Ναυτικού ως § 2.1.5.

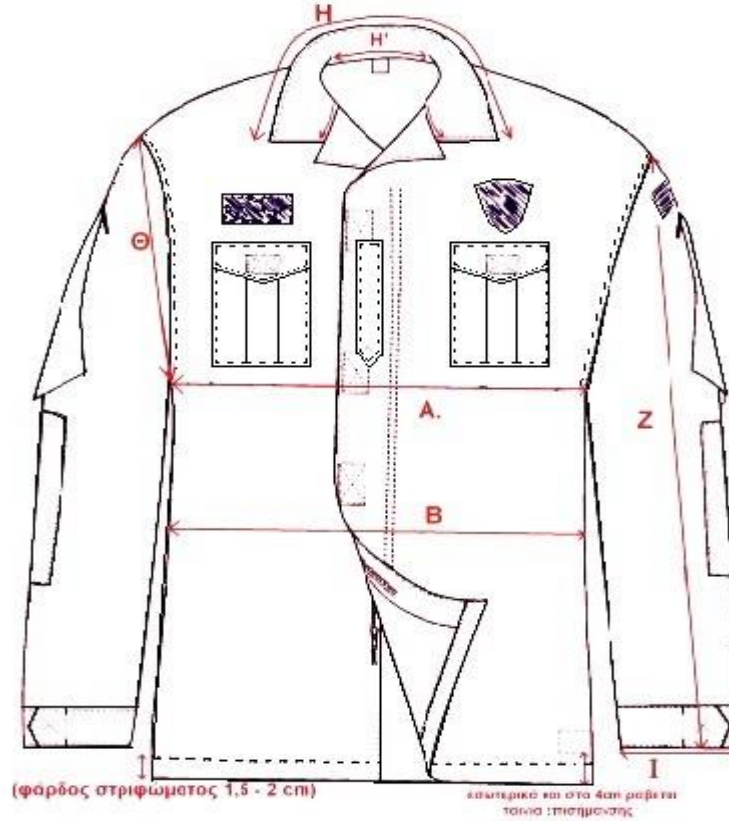
4.2 Φυσικά χαρακτηριστικά

4.2.1 Διαστάσεις Χιτωνίου: Οι κατασκευαστικές διαστάσεις του μπλε χιτωνίου της στολής υπ' αριθμόν 9 ασκήσεων - εκστρατείας παρουσιάζονται στα κατωτέρω Σχέδια I έως V και τα δεδομένα της κάθε διάστασης για καθένα μέγεθος, δίνονται στον ακόλουθο Πίνακα I «Ταξινόμηση - Διαστάσεις Χιτώνιο Μπλε Στολής Υπ' αριθμόν 9 Ασκήσεων - Εκστρατείας»

ΣΧΕΔΙΟ & ΔΙΑΣΤΑΣΕΙΣ ΧΙΤΩΝΙΟΥ ΜΠΛΕ ΣΤΟΛΗΣ ΥΠ' ΑΡΙΘΜΟΝ 9 ΑΣΚΗΣΕΩΝ - ΕΚΣΤΡΑΤΕΙΑΣ

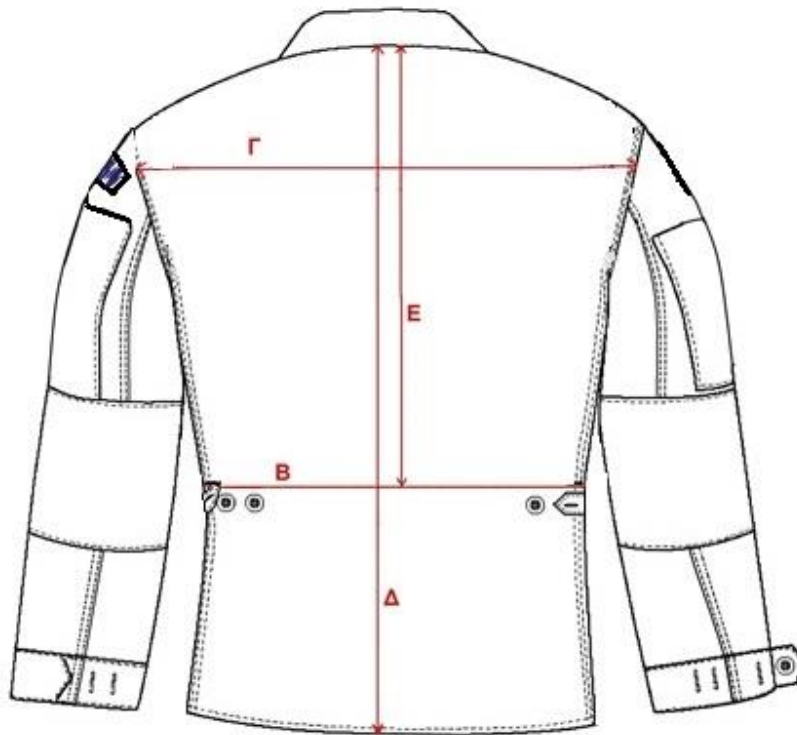
ΣΧΕΔΙΟ I

Εμπρόσθια Όψη Χιτωνίου



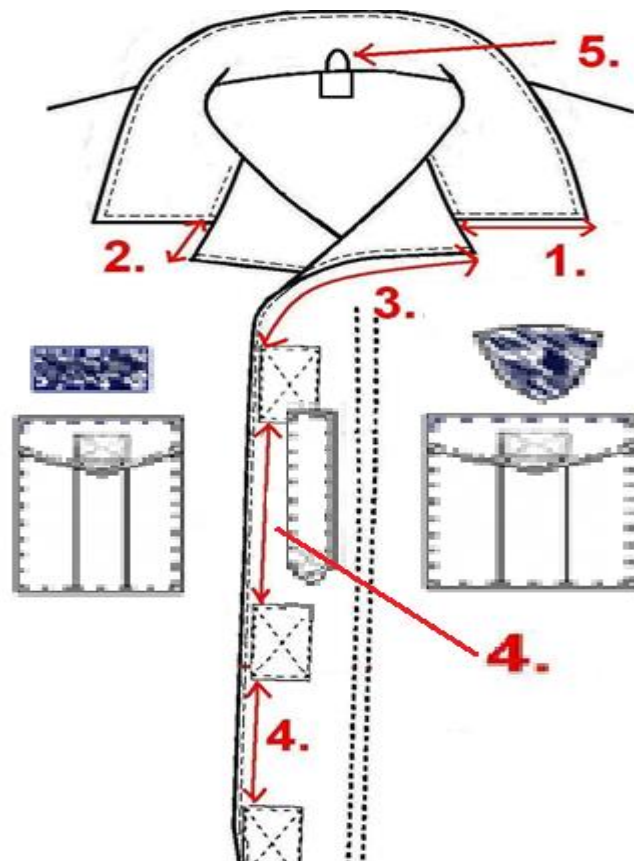
ΣΧΕΔΙΟ II

Οπίσθια Όψη Χιτωνίου



ΣΧΕΔΙΟ III

Κατασκευαστικές Λεπτομέρειες & Διαστάσεις Γιακά & Φερμουάρ Χιτωνίου



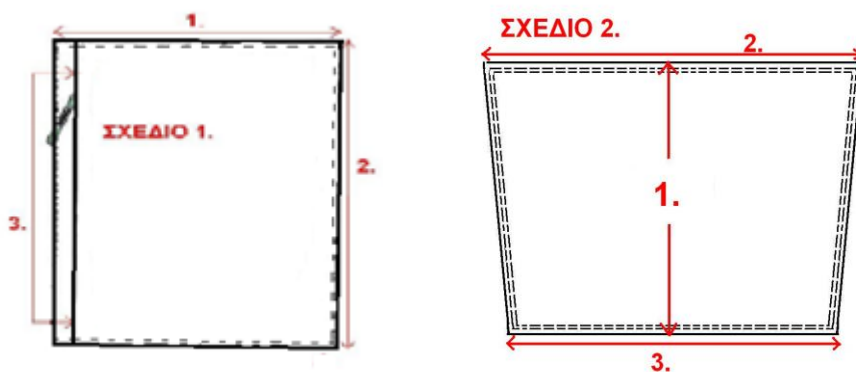


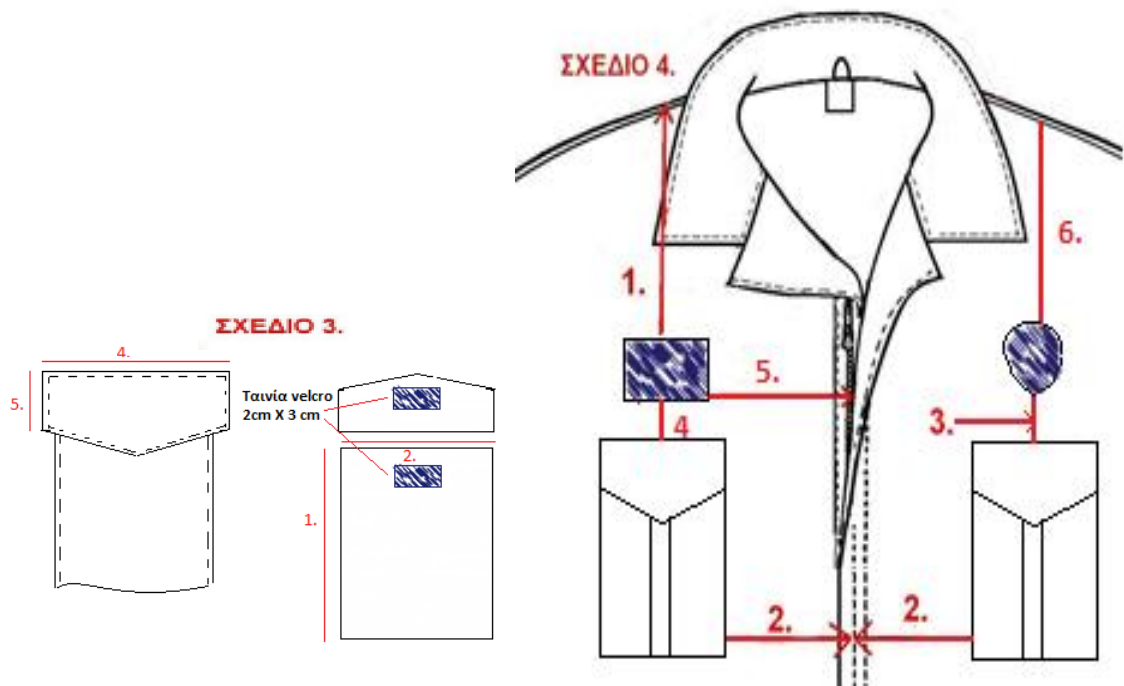
Διαστάσεις κατασκευασμένου Γιακά / Πέτου & Ταινίας Βέλκρου

1. Ύψος γιακά 8 cm.
2. Φάρδος πέτου 3 - 3,5 cm.
3. Από την αρχή του πέτου και στα 10 cm, τοποθετείται το πρώτο velcro.
4. Αποστάσεις ανάμεσα στα velcro (10cm για S έως XXL. Για XXS-XS θα είναι 8cm).
5. Θηλιά για ανάρτηση του χιτωνίου.

ΣΧΕΔΙΟ IV

Σχέδια & Διαστάσεις Τσεπών Επιγκωννίων & Μυτάκι Μέσης Χιτωνίου Σχέδια 1 έως 5





Σχέδιο 1 (Τσέπη μανικιού):

1. Φάρδος τσέπης μανικιού 11.5cm.
2. Ύψος τσέπης μανικιού 18 cm.
3. Μήκος φερμουάρ τσέπης 16 cm.
4. Βάθος κουφόπιετας 2cm, αποστράγγισης.

Σχέδιο 2 (Επιαγκώνιο):

1. Το ύψος είναι 19 ± 1 cm για τα μεγέθη S-M-L-XL-XXL και 18 ± 1 cm για τα μεγέθη XXS-XS.
2. Πάνω πλευρά 25 - 28 cm αναλόγως μεγέθους .
3. Κάτω πλευρά 21,5 - 24 cm αναλόγως μεγέθους.

Σχέδιο 3 (Τσέπη Στήθους):

1. Μήκος τσέπης στήθους, αναλόγως μεγέθους από 11 έως 13 cm.
2. Φάρδος τσέπης στήθους 17 cm.
3. Διαστάσεις velcro : 3 X 2 cm με το αρσενικό τμήμα στο καπάκι και το θηλυκό στη τσέπη.
4. Φάρδος καπακιού, τσέπης στήθους 17,5 cm.
5. Ύψος καπακιού, τσέπης στήθους 4cm.
6. Η απόσταση ανάμεσα στο καπάκι και στην τσέπη, κατά την κατασκευή, είναι 1 - 1,5 cm.

Σχέδιο 4 (Τρόπος Τοποθέτησης Τσέπης Στήθους):

1. Η πάνω πλευρά της ταινίας velcro (θηλυκή), διαστάσεων 5 cm ύψος (ή πλάτος) και 10cm πλάτος (ή μήκος), για την τοποθέτηση πινακίδας ονόματος τοποθετείται μόνο στην αριστερή πλευρά του χιτωνίου, σε οριζόντια θέση και σε ευθεία απόσταση 12cm κάτω από την ραφή του ώμου.
2. Η κάθετη πλευρά της τσέπης τοποθετείται από το κέντρο εμπρός του χιτωνίου (πάνω στην κάθετη του φερμουάρ) και σε οριζόντια ευθεία, στα 7 - 9 cm, ανάλογα με την μεγέθυνση μεγεθών.

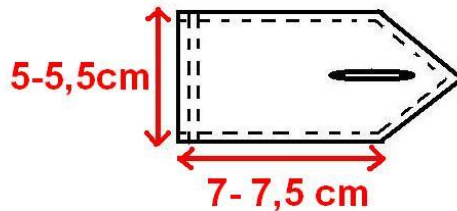
3. Η απόσταση ανάμεσα στην πάνω πλευρά του καπακιού και στην κάτω πλευρά της ταινίας velcro για την τοποθέτηση θυρεού μονάδας είναι περίπου 2 cm.

4. Η απόσταση ανάμεσα στην πάνω πλευρά του καπακιού της τσέπης και στην κάτω γωνία της ταινίας velcro για την τοποθέτηση της πινακίδας του ονόματος είναι περίπου 2 cm.

5. Η κάθετη πλευρά της πινακίδας του ονόματος τοποθετείται από το κέντρο εμπρός του χιτωνίου (πάνω στην κάθετη του φερμουάρ) και σε οριζόντια ευθεία, στα 9 - 11 cm, ανάλογα με την μεγέθυνση μεγεθών και πρέπει να είναι τοποθετημένη συμμετρικά ως προς το καπάκι της τσέπης.

6. Η πάνω πλευρά της ταινίας velcro (θηλυκή), διαστάσεων 8 cm ύψος (ή πλάτος) και 7 cm πλάτος (ή μήκος), κατάλληλου σχήματος για την τοποθέτηση του θυρεού μονάδας τοποθετείται μόνο στην δεξιά πλευρά του χιτωνίου, σε οριζόντια θέση και σε ευθεία απόσταση 8 - 9cm κάτω από την ραφή του ώμου.

ΣΧΕΔΙΟ 5



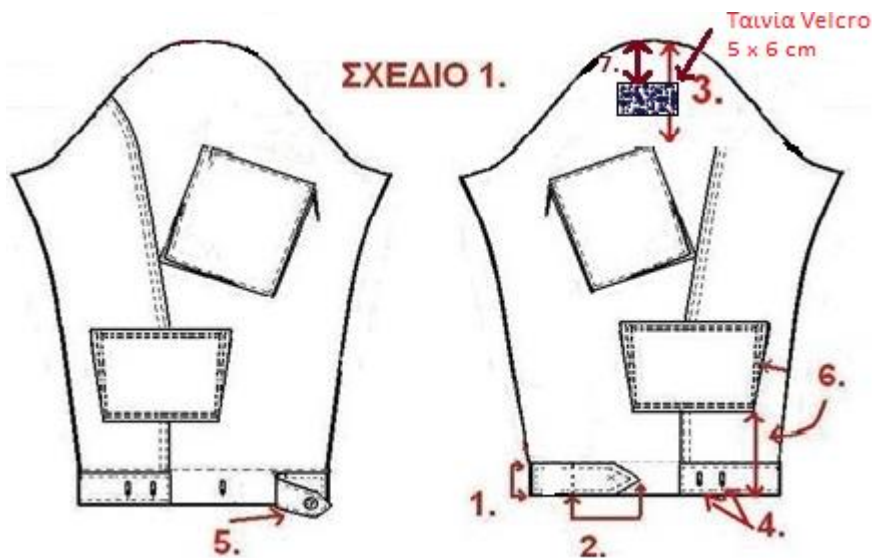
ΜΥΤΑΚΙ ΡΥΘΜΙΣΗΣ ΜΕΣΗΣ ΣΤΟ ΠΙΣΩ ΜΕΡΟΣ ΤΟΥ ΧΙΤΩΝΙΟΥ

Σχέδιο 5 (Μυτάκι)

- Το μυτάκι διατηρεί τις ίδιες διαστάσεις σε όλα τα μεγέθη.
- Η τοποθέτηση γίνεται κατά το κλείσιμο της πλαϊνής ραφής
- Η τοποθέτηση γίνεται κάτω από το σημείο της πονταρισιάς της μέσης

ΣΧΕΔΙΟ V

Σχέδια & Διαστάσεις Μανικιών Χιτωνίου



Σχέδιο 1 (Μανίκια):

1. Φάρδος πτερυγίου και μανσέτας 4,5 και 5,5 cm αντίστοιχα (Ο σχηματισμός μανσέτας γίνεται από το ίδιο το μανίκι και όχι από ξεχωριστό ύφασμα με τη μορφή στριφώματος).

2. Μήκος πτερυγίου 8cm ως την άκρη της μύτης και φάρδος 4,5cm.

3. Ύψος πρώτης γωνίας από ραφή ώμου, 8 - 9 cm.

4. Τρεις κάθετες κουμπότρυπες, η πρώτη ακριβώς στο σημείο που βρίσκεται το κουμπί του πτερυγίου (εκτός πρόσθετης φάσας), με τις άλλες δύο να είναι η πρώτη στην αρχή του κατωμάνικου και η τελευταία σε απόσταση 3cm.

5. Το κουμπί τοποθετείται 2,0 - 2,5 cm από την αρχή της μύτης του πτερυγίου, και στο μέσο του φάρδους αυτού, ενώ κουμπώνει σε κάθετη κουμπότρυπα.

6. Το επιαγκώνιο τοποθετείται σε απόσταση 13 - 19 cm (ανάλογα το μέγεθος) από το τέλος του μανικιού και 5 - 6cm παράλληλα από την ραφή ένωσης του μανικιού και στην πίσω πλευρά αυτού (μανικιού).

7. Απόσταση ταινίας velcro από ραφή ώμου, 1 - 2 cm.

ΠΙΝΑΚΑΣ Ι											
ΔΙΑΣΤΑΣΕΙΣ - ΤΑΞΙΝΟΜΗΣΗ											
ΧΙΤΩΝΙΟ ΜΠΛΕ ΣΤΟΛΗΣ ΥΠ' ΑΡΙΘΜΟΝ 9 ΑΣΚΗΣΕΩΝ - ΕΚΣΤΡΑΤΕΙΑΣ											
ΝΑΥΤΙΚΟΣ ΑΡΙΘΜΟΣ ΤΑΞΙΝΟΜΗΣΗΣ (ΝΑΤ)	Μέγεθος	Ημιπερίμετρος		Πλάτος	Μάκρος	Τάλια	Μανίκι	Περιλαίμιο (Γιακάς)		Μασχάλη	Κάτω Μέρος Μανικιού
		Στήθους	Μέσης					H	(Βάση Γιακά)		
		A	B						H'		
8415-NT-BB1-3656	XXS	49-50	48-49	44-45	72-73	43	57-58	41	37	24-25	19,5-20
8415-NT-BB1-3657	XS	52-53	51-52	46-47	74-75	44	59-60	42	38	25-26	19,5-20
8415-NT-BB1-3658	S	55-56	54-55	47-48	76-77	45	61-62	43	39	26-27	20-20,5
8415-NT-BB1-3659	M	58-59	57-58	49-50	77-78	46	62-63	44	40	27-28	20-20,5
8415-NT-BB1-3660	L	61-62	60-61	51-52	78-79	47	63-64	45	41	28-29	20,5-21
8415-NT-BB1-3661	XL	64-65	63-64	53-54	80-81	48	64-65	46	42	29-30	20,5-21
8415-NT-BB1-3662	XXL	67-68	66-67	55-56	82-83	49	65-66	47	43	30-31	21-21,5

ΣΗΜΕΙΩΣΗ: Οι διαστάσεις παρουσιάζονται στα Σχέδια Ι έως V ανωτέρω § 4.3.1 και δίνονται σε cm. Για όλες τις διαστάσεις δίνεται ανοχή $\pm 0,5\text{cm}$. Όλες οι μετρήσεις παίρνονται με το χιτώνιο κουμπωμένο, ακουμπισμένο επίπεδα και σε χαλαρή κατάσταση.

A. Ημιπ/ος Στήθους: Η μέτρηση λαμβάνεται στο εμπρόσθιο μέρος του χιτωνίου στη βάση των μασχαλών οριζόντια, από την μια πλαϊνή ραφή ως την άλλη πλαϊνή ραφή (βλ. Σχέδιο Ι).

B. Ημιπ/ος Μέσης: Η μέτρηση λαμβάνεται στο οπίσθιο μέρος του χιτωνίου (στο τελείωμα της τάλιας) πάνω από την νοητή ευθεία που συνδέει τα μυτάκια σύσφιξης οριζόντια (κατά την έννοια του μήκους) από την μία πλαϊνή ραφή έως την άλλη (βλ. Σχέδια Ι και ΙΙ). Το σημείο μέτρησης της ημιπεριμέτρου της μέσης δηλώνει και το μικρότερο πλάτος (στενότερο σημείο) του χιτωνίου (Το «μεσάτο» σημείο του ενδύματος).

Γ. Πλάτος (ώμων): Η μέτρηση λαμβάνεται στο οπίσθιο μέρος του χιτωνίου από το σημείο ραφής ένωσης του μανικιού με την πλάτη έως το απέναντι (αντίστοιχο) σημείο ένωσης του μανικιού με την πλάτη και με οριζόντια κατεύθυνση (εξωτερικά) όπως παρουσιάζεται στο Σχέδιο ΙΙ.

Δ Μάκρος: Η μέτρηση λαμβάνεται κατά την έννοια της κάθετης απόστασης (ύψους) από το σημείο ραφής του γιακά μέχρι το απώτερο κάτω άκρο (στρίφωμα) του χιτωνίου στην οπίσθια πλευρά του (βλ. Σχέδιο ΙΙ).

Ε Τάλια: Η μέτρηση λαμβάνεται κατά την έννοια της κάθετης απόστασης (ύψους) από το σημείο ραφής του γιακά μέχρι την νοητή ευθεία σύνδεσης των δύο πτερυγίων (μυτάκια) σύσφιξης της μέσης. Στο τελείωμα της τάλιας βρίσκεται το μικρότερο πλάτος (στενότερο σημείο) του χιτωνίου.

Z. Μανίκι: Η μέτρηση λαμβάνεται από το σημείο ραφής του μανικιού με τον ώμο έως το κατώτερο άκρο του μανικιού (στρίφωμα) και στη διεύθυνση (εξωτερικά) που παρουσιάζεται στο Σχέδιο Ι.

Η Περιλαίμιο: Το μήκος του γιακά μετρούμενο στο εξωτερικό τμήμα αυτού από την μία μύτη του πέτου έως την άλλη, όπως παρουσιάζεται στα Σχέδια III και I.

Η΄ Περιλαίμιο (Βάση γιακά): Το μήκος του γιακά μετρούμενο στο εσωτερικό τμήμα αυτού στη «βάση» του στο σημείο ένωσης/ραφής του με το οπίσθιο φύλλο όπως παρουσιάζεται στα Σχέδια III και I.

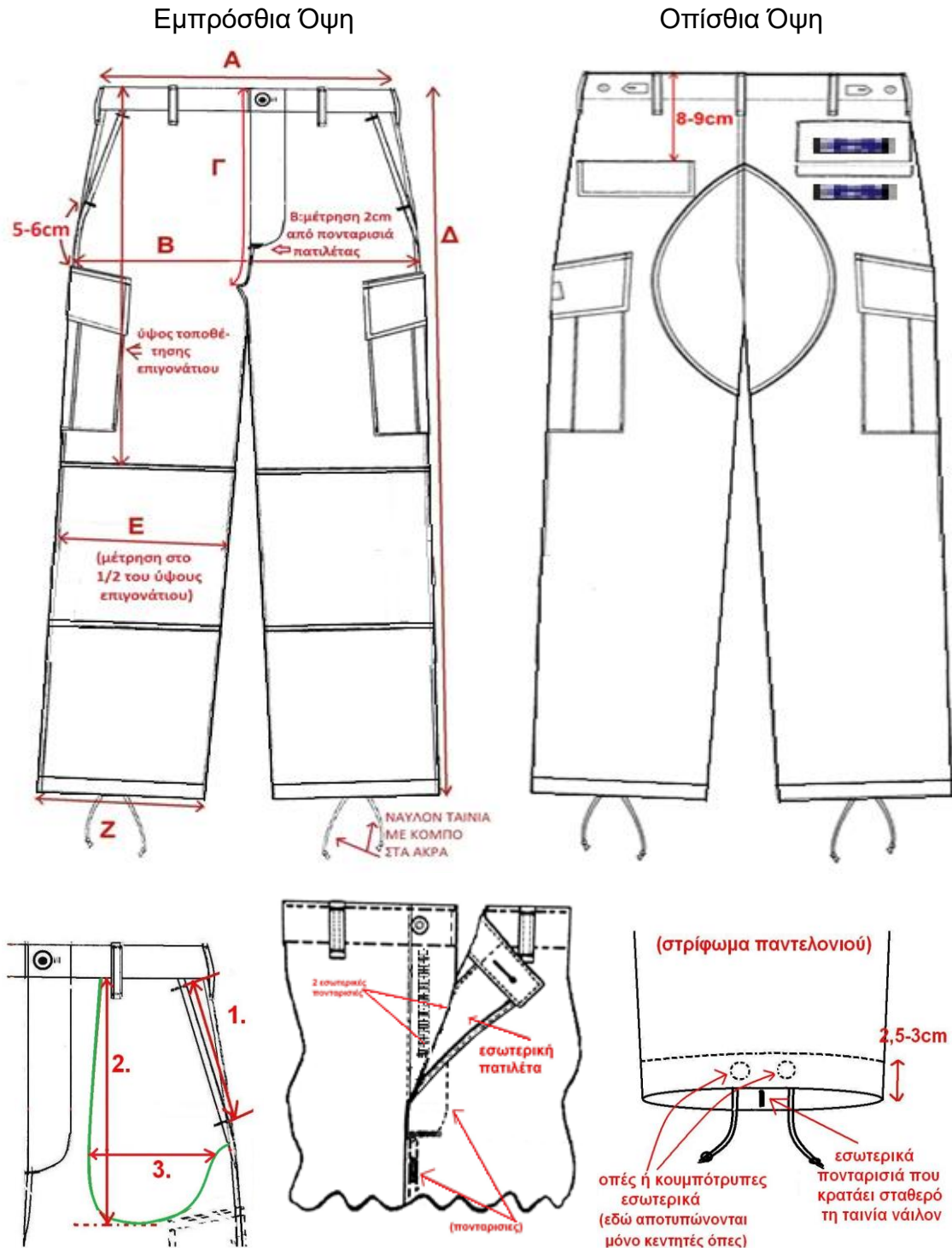
Θ Μασχάλη: Η μέτρηση λαμβάνεται κάθετα κατά την έννοια του πλάτους (ύψους) από το σημείο ραφής του οπίσθιου με το μπροστινό φύλλο στο σημείο των ώμων μέχρι κάτωθεν στο σημείο ραφής συνένωσης του μανικιού με τα οπίσθιο και μπροστινό φύλλο (σταυρός) στην διεύθυνση που παρουσιάζεται στο Σχέδιο I.

I Κάτω μέρος μανικιού: Η μέτρηση λαμβάνεται κατά την έννοια του πλάτους (ανοίγματος) του μανικιού στο κάτω μέρος αυτού, όπως παρουσιάζεται στο Σχέδιο I.

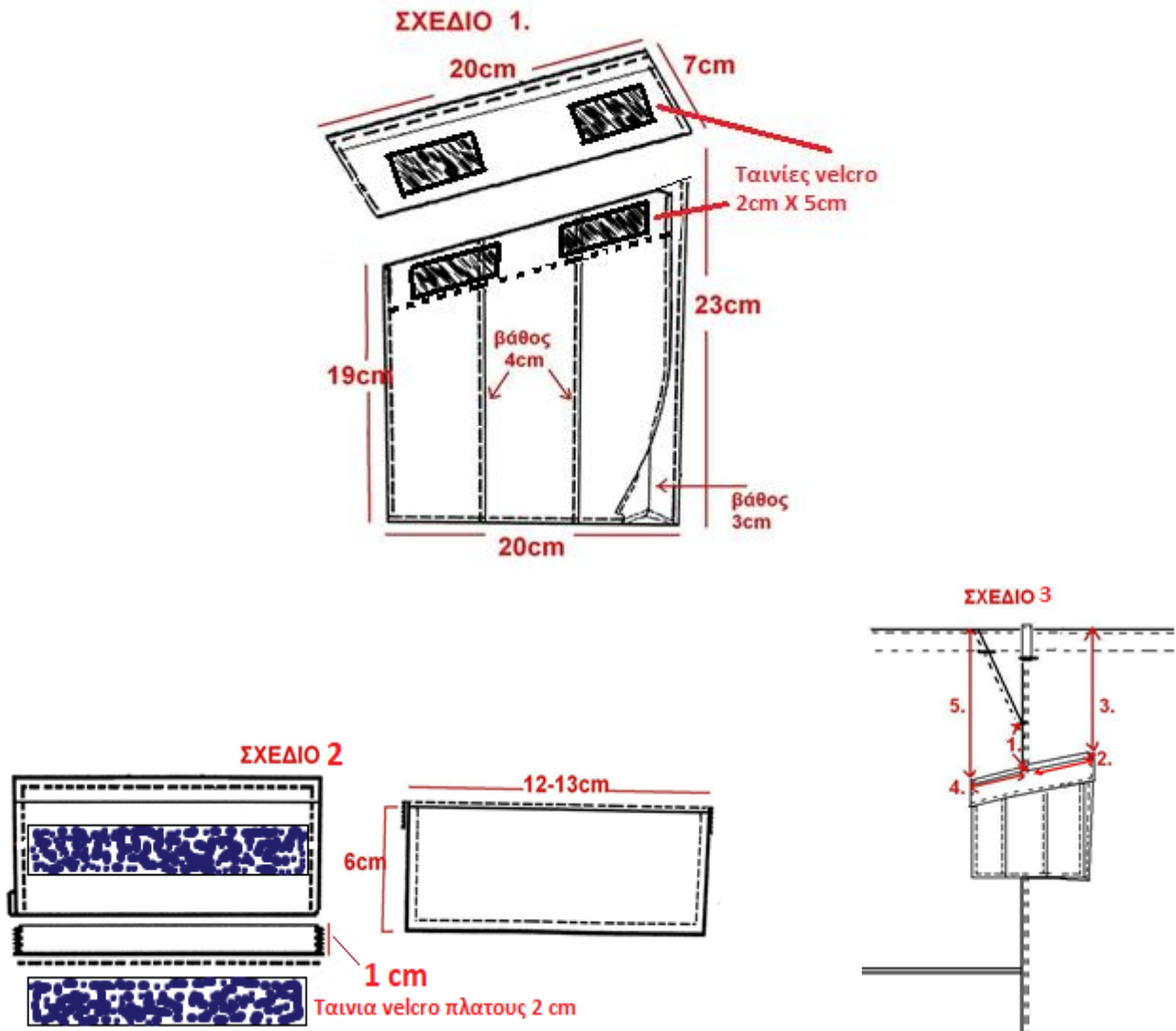
4.2.2 Διαστάσεις Παντελονιού: Οι κατασκευαστικές διαστάσεις του μπλε παντελονιού της στολής υπ' αριθμόν 9 ασκήσεων-εκστρατείας παρουσιάζονται στα κατωτέρω Σχέδια Ι έως V και τα δεδομένα της κάθε διάστασης για καθένα μέγεθος, δίνονται στον ακόλουθο Πίνακα II «Ταξινόμηση - Διαστάσεις Παντελονιού Στολής Υπ' Αριθμόν 9 Ασκήσεων – Εκστρατείας»

ΣΧΕΔΙΑ ΚΑΙ ΔΙΑΣΤΑΣΕΙΣ ΠΑΝΤΕΛΟΝΙΟΥ ΣΤΟΛΗΣ ΥΠ' ΑΡΙΘΜΟΝ 9 ΑΣΚΗΣΕΩΝ-ΕΚΣΤΡΑΤΕΙΑΣ

ΣΧΕΔΙΟ Ι



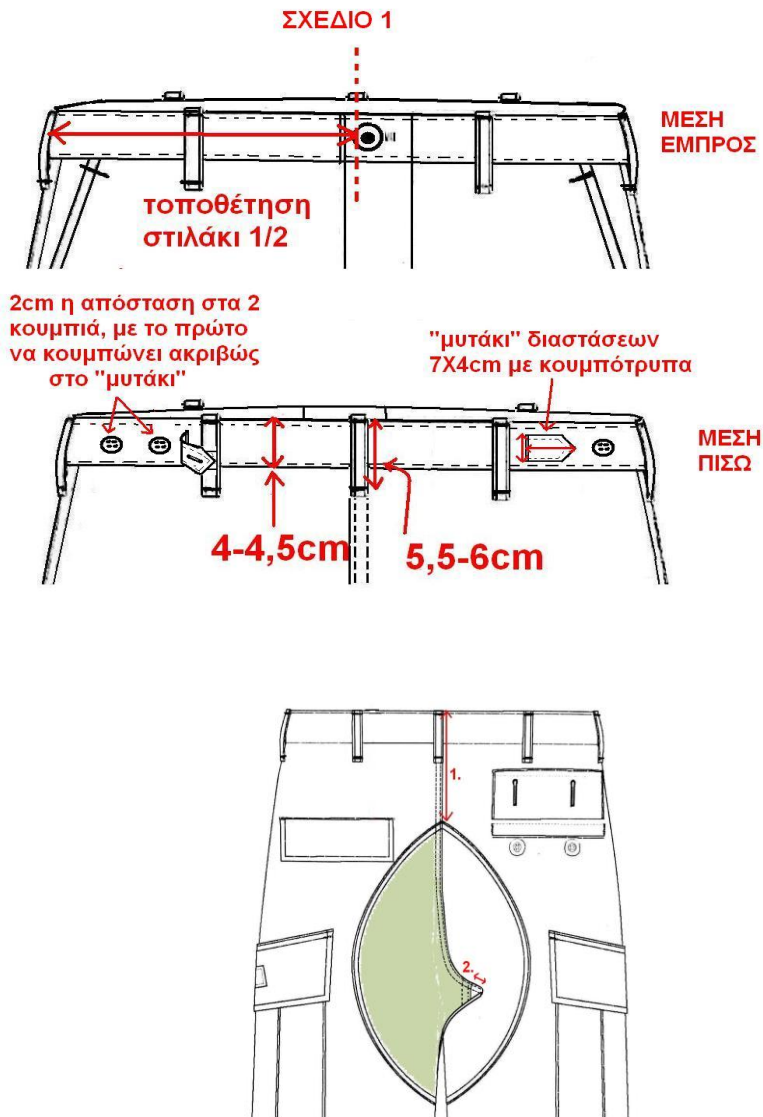
1. Άνοιγμα λοξής τσέπης 17-19cm αναλόγως το μέγεθος.
2. Μήκος τσέπης εσωτερικά 32-35 αναλόγως το μέγεθος.
3. Ωφέλιμο βάθος τσέπης εσωτερικά 16-18cm αναλόγως το μέγεθος.

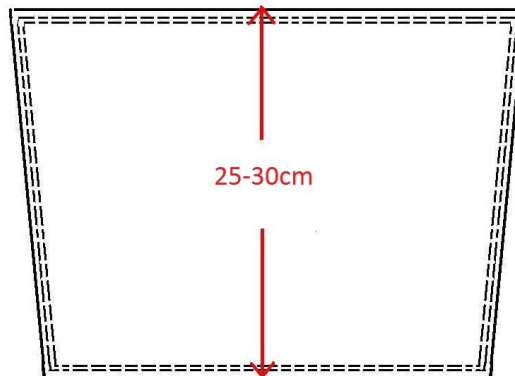
ΣΧΕΔΙΟ II**Σχέδια και Διαστάσεις Τσεπών Παντελονιού****Παρατήρηση επί του Σχεδίου 1:**

Για τα μεγέθη XXS-XS τα ύψη της τσέπης γίνονται 17 και 21 cm από 19 και 23 cm.

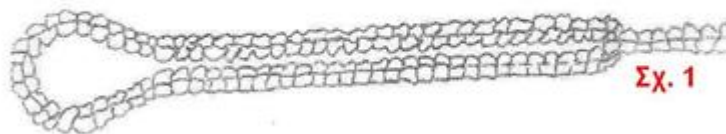
Σχέδιο 3 (Τοποθέτηση Τσέπης Μηρού):

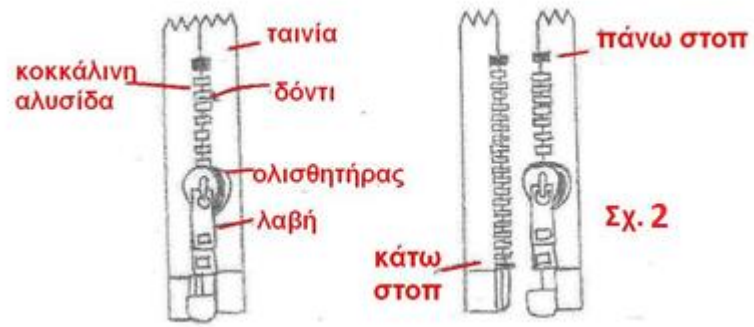
1. Απόσταση από τη λοξή τσέπη 5 - 6cm αναλόγως μεγέθους.
2. Το καπάκι τοποθετείται 7,5 - 8cm από την πλαϊνή ραφή και προς τα πίσω.
3. Απόσταση από τη μέση 25 - 28cm αναλόγως μεγέθους.
4. Το καπάκι τοποθετείται 12 - 12,5cm από την πλαϊνή ραφή και μπροστά.
5. Απόσταση από τη μέση 27 - 30cm αναλόγως μεγέθους.

ΣΧΕΔΙΟ III**Σχέδια Ζώνης & Ενίσχυσης Καβάλου**

ΣΧΕΔΙΟ IV**Σχέδιο Επιγωνατίδας**

(το φάρδος επιγωνατίδας προσαρμόζεται ανάλογα στα
διάφορα μεγέθη του παντελονιού)

ΣΧΕΔΙΟ V**Σχέδια & Διαστάσεις Κουμπότρυπας & Φερμουάρ**



ΠΙΝΑΚΑΣ ΙΙ							
ΔΙΑΣΤΑΣΕΙΣ - ΤΑΞΙΝΟΜΗΣΗ							
ΠΑΝΤΕΛΟΝΙ ΜΠΛΕ ΣΤΟΛΗΣ ΥΠ' ΑΡΙΘΜΟΝ 9 ΑΣΚΗΣΕΩΝ - ΕΚΣΤΡΑΤΕΙΑΣ							
ΝΑΥΤΙΚΟΣ ΑΡΙΘΜΟΣ ΤΑΞΙΝΟΜΗΣΗΣ	Μέγεθος	Ημιπερίμετρος Μέσης	Ημιπερίμετρος Λεκάνης	Καβάλος Εμπρός (Κατάσταση)	Εξωτερικό Μάκρος	Ημιπερίμετρος Γονάτου	Άνοιγμα Μπατζακιού
		A	B	Γ	Δ	E	Z
8415-NT-BB1-3663	XXS	37-38	48-49	26-27	106-107	26-26,5	22
8415-NT-BB1-3664	XS	41-42	51-52	27-28	107-108	26-26,5	22
8415-NT-BB1-3665	S	43-44	53-54	28-29	108-109	27-27,5	22
8415-NT-BB1-3666	M	47-48	56-57	29-30	109-110	27-27,5	23
8415-NT-BB1-3667	L	51-52	60-61	30-31	110-111	28-28,5	23
8415-NT-BB1-3668	XL	55-56	64-65	31-32	111-112	28-28,5	23
8415-NT-BB1-3669	XXL	59-60	68-69	32-33	112-113	29-29,5	23

ΣΗΜΕΙΩΣΗ: Όλες οι διαστάσεις δίνονται σε cm. Για όλες τις διαστάσεις δίνεται ανοχή $\pm 0,5$ cm. Όλες οι μετρήσεις θα παίρνονται με το παντελόνι κουμπωμένο, ακουμπισμένο επίπεδα και σε χαλαρή κατάσταση.

ΠΑΡΑΤΗΡΗΣΕΙΣ:

A. Ημιπερίμετρος Μέσης: Η μέτρηση λαμβάνεται κατά την έννοια του μήκους από την μία πλαϊνή ραφή έως την άλλη.

B. Ημιπερίμετρος Λεκάνης: Η μέτρηση λαμβάνεται κατά την έννοια του μήκους (στο ύψος κάτω από το φερμουάρ όπως φαίνεται στο Σχέδιο I) από την μία πλαϊνή ραφή έως την άλλη.

Γ. Καβάλος Εμπρός (Κατάσταση): Η διάσταση λαμβάνεται κατά την έννοια του πλάτους (ύψους) από την ζώνη του παντελονιού στο απώτερο άνω άκρο του έως το σημείο ραφής του καβάλου.

Δ. Εξωτερικό Μάκρος: Η διάσταση λαμβάνεται κατά την έννοια του μήκους από το απώτερο άνω άκρο του παντελονιού έως το τελείωμα αυτού στο μπατζάκι κατά μήκος της εξωτερικής ραφής του.

E. Ημιπερίμετρος Γονάτου: Η διάσταση μετράται κατά την έννοια του μήκους του (όπως φαίνεται στο Σχέδιο I).

Z. Άνοιγμα Μπατζακιού: Η μέτρηση λαμβάνεται κατά την έννοια του πλάτους (ανοίγματος) στο τελείωμα του μπατζακιού.

4.2.3 Εξωτερικό ύφασμα κατασκευής στολής υπ' αριθμόν 9 ασκήσεων-εκστρατείας:

4.2.3.1 Σύνθεση υφάσματος εξεταζόμενο είτε με τις οδηγίες Κανονισμού § 2.1.3, είτε με τα EN ISO 1833-1 και EN ISO 1833-2 ή άλλο ισοδύναμο πρότυπο:

50% ± 3% Πολυεστέρας 50% ± 3% Βαμβάκι	ή	65% ± 3% Πολυεστέρας 35% ± 3% Βαμβάκι	ή	80% ± 3% Βαμβάκι 20% ± 3% Πολυεστέρας
--	---	--	---	--

Σημείωση: Η σύνθεση του υφάσματος εκάστοτε προμήθειας θα καθορίζεται επακριβώς στους ειδικούς όρους των εγγράφων της εκάστοτε σύμβασης.

4.2.3.2 Βάρος υφάσματος, κατά EN 12127 ή άλλο ισοδύναμο πρότυπο, κατ' ελάχιστο (ανοχές ως Πίνακας Προσθήκης I): 225 g/m².

4.2.3.3 Ύφανση, κατά ISO 7211-1 ή άλλο ισοδύναμο πρότυπο: Απλή Rip-stop.

Με ενίσχυση υφαίνοντας τρεις (3) κλωστές σε μία (1). Στο στημόνι ανά είκοσι τέσσερις (24) κλωστές και στην κρόκη ανά έντεκα (11) κλωστές.

4.2.3.4 Τίτλος νήματος, κατά ISO 7211-5 ή άλλο ισοδύναμο πρότυπο (ανοχές ως Πίνακας Προσθήκης I):

4.2.3.4.1 Στημόνι: 40/2 Ne.

4.2.3.4.2 Υφάδι: 14/1 Ne.

4.2.3.5 Αντοχή εφελκυσμού, κατά EN ISO 13934-1 ή EN ISO 13934-2 ή άλλο ισοδύναμο πρότυπο, κατ' ελάχιστο (ανοχές ως Πίνακας Προσθήκης I):

4.2.3.5.1 Στημόνι: 870 N.

4.2.3.5.2 Υφάδι: 660 N.

4.2.3.6 Πυκνότητα κλωστών/cm, κατά EN 1049-2 ή άλλο ισοδύναμο πρότυπο, κατ' ελάχιστο (ανοχές ως Πίνακας Προσθήκης I):

4.2.3.6.1 Στημόνι: 41.

4.2.3.6.2 Υφάδι: 21.

4.2.3.7 Έλεγχος μεταβολής διαστάσεων, μετρούμενη κατά το πρότυπο EN ISO 5077, (μετά από προετοιμασία και μαρκάρισμα με το πρότυπο EN ISO 3759) με διαδικασία πλυσίματος (βαθμίδα) 4N και διαδικασία στεγνώματος C "Flat dry" του προτύπου EN ISO 6330) ή άλλο ισοδύναμο πρότυπο (ανοχές ως Πίνακας Προσθήκης I, μετρούμενες πέρα από την παρακάτω αναφερόμενη αποδεκτή διακύμανση):

4.2.3.7.1 Στημόνι: ± 3,0 %.

4.2.3.7.2 Υφάδι: ± 3,0 %.

4.2.3.8 Αντοχή χρωματισμού (βαθμολογημένη σύμφωνα με την κλίμακα των Μπλε για την αντοχή χρωματισμού στο φως κατά EN ISO 105-B01 και για τις λοιπές αντοχές σύμφωνα με την κλίμακα του Γκρι κατά EN ISO 105-A01 και EN 20105-A02), κατ' ελάχιστο (ανοχές ως Πίνακας Προσθήκης I):

4.2.3.8.1 Στη ξηρή τριβή κατά EN ISO 105-X12 ή ισοδύναμο πρότυπο: βαθμός 4-5.

4.2.3.8.2 Στην υγρή τριβή κατά EN ISO 105-X12 ή ισοδύναμο πρότυπο: βαθμός 3-4.

4.2.3.8.3 Στον ιδρώτα κατά EN ISO 105-E04 ή ισοδύναμο πρότυπο: βαθμός 4-5.

4.2.3.8.4 Στο στεγνό καθάρισμα κατά EN ISO 105-D01 ή ισοδύναμο πρότυπο: βαθ 4-5.

4.2.3.8.5 Στο οικιακό πλύσιμο στη βαθμίδα A1S κατά EN ISO 105-C06 ή σε αντίστοιχη βαθμίδα ισοδύναμου προτύπου: βαθμός 4-5.

4.2.3.8.6 Στο ηλιακό φως, κατά EN ISO 105-B01 ή ισοδύναμο πρότυπο ή φωτισμός λυχνίας Xenon, κατά EN ISO 105-B02 ή ισοδύναμο πρότυπο: βαθμός 5.

4.2.3.9 Pilling (Κομπάλιασμα): Η αντοχή του υφάσματος της στολής στο Pilling κατά EN ISO 12945-1 σε 14.400 κύκλους τριβής θα είναι ≥ 3 - 4.

4.2.3.10 pH: Η τιμή του pH του υδατικού διαλύματος (εκχυλίσματος) σύμφωνα με το EN ISO 3071 θα είναι: 4,0 - 7,5.

4.2.3.11 Απόχρωση - Βαφή

4.2.3.11.1 Απόχρωση

Η απόχρωση του σύμμεικτου υφάσματος της μπλε στολής υπ' αριθμόν 9 ασκήσεων-εκστρατείας θα είναι μπλε σκούρα.

Η απόχρωση του μπλε (σκούρου) βάσει του επισήμου δείγματος της υπηρεσίας (Standard Δείγμα Υπηρεσίας) δίνεται (καθορίζεται) από τις ακόλουθες τιμές ανάκλασης:

ΠΙΝΑΚΑΣ ΤΙΜΩΝ ΑΝΑΚΛΑΣΕΩΝ (ΚΑΜΠΥΛΗ ΑΝΑΚΛΑΣΗΣ) ΠΡΟΤΥΠΟΥ ΔΕΙΓΜΑΤΟΣ ΥΠΗΡΕΣΙΑΣ (STANDARD ΔΕΙΓΜΑ ΥΠΗΡΕΣΙΑΣ) ΜΠΛΕ ΣΚΟΥΡΟΥ ΥΦΑΣΜΑΤΟΣ	
ΜΗΚΟΣ ΚΥΜΑΤΟΣ, λ (nm)	ΑΝΑΚΛΑΣΗ, % (Reflectance, %)
400	5,09750
410	4,93625
420	4,74875
430	4,60500
440	4,57125
450	4,47375
460	4,41250
470	4,32125
480	4,17500
490	4,00375
500	3,86000
510	3,62750
520	3,30000
530	3,03750
540	2,80375
550	2,61500
560	2,45250
570	2,39125
580	2,35000
590	2,34500
600	2,33625
610	2,34500
620	2,38750
630	2,48500
640	2,75125
650	3,24750
660	4,10000
670	5,60000
680	8,19625
690	12,48500
700	18,82125

Από τις οποίες τιμές του ανωτέρω Πίνακα προκύπτουν οι ακόλουθες χρωματικές συντεταγμένες του χώρου CIE L^*, a^*, b^* ($D_{65} / 10^\circ$):

$L^* = 19.775$

$a^* = 0.312$

$b^* = -9.151$

4.2.3.11.2 Χρωματομετρική Σύγκριση Αποχρώσεων (Του Προτύπου Δείγματος της Υπηρεσίας σε σχέση με τα υπό παραλαβή υλικά):

4.2.3.11.2.1 Θα χρησιμοποιηθεί σύστημα χρωματομετρίας (φασματοφωτόμετρο ανάκλασης) με γεωμετρία μέτρησης $d / (0^\circ \text{ έως } 10^\circ)$ ή $(0^\circ \text{ έως } 10^\circ) / d$ (d : διαχεόμενος φωτισμός ή διαχεόμενη παρατήρηση) με πρότυπο φωτισμό τον CIE Standard Illuminant D_{65} και με τον πρότυπο παρατηρητή 10° CIE Standard Observer 1964. Οι μετρήσεις θα

πραγματοποιούνται συμπεριλαμβανομένης της γυαλάδας (specular included) και του UV της λάμπας Xenon (UV included). Η διάμετρος της οπής μέτρησης του φασματοφωτομέτρου (aperture) θα είναι μεγαλύτερη από 1,2 cm.

4.2.3.11.2.2 Οι μετρήσεις θα γίνονται σε τρία (3) διαφορετικά σημεία του δείγματος § 6.2.2.1 μετρώντας το κάθε σημείο δύο (2) φορές με διαφορετικό προσανατολισμό που θα διαφέρει κατά 90° (υφάδι - στημόνι). Τα προς εξέταση σημεία θα είναι διπλωμένα δύο (2) φορές προκειμένου από τη μέτρηση να μην επηρεάζονται από την επιφάνεια στήριξης του δείγματος. Η επιφάνεια στήριξης θα είναι κατά προτίμηση κάποιου ουδέτερου γκρι χρώματος.

4.2.3.11.2.3 Από τις ληφθείσες έξι (6) μετρήσεις, το σύστημα χρωματομετρίας (φασματοφωτόμετρο ανάκλασης) εξάγει έξι (6) τιμές των L^*, a^*, b^* . Απ' αυτές εξάγεται ο μέσος όρος (M.O.) για κάθε συντεταγμένη (L^*, a^*, b^*) που θα εκφράζει τις χρωματικές συντεταγμένες του δείγματος § 6.2.2.1.

4.2.3.11.2.4 Ο έλεγχος της απόχρωσης του υπό παραλαβή μπλε σύμμεικτου υφάσματος της στολής θα γίνεται με τη ανωτέρω διαδικασία των §§ 4.2.3.11.2.1 έως 4.2.3.11.2.3, σύμφωνα με την οποία ο υπολογισμός της χρωματικής διαφοράς $\Delta E_{cmc}(2:1)$ του δείγματος ως προς το Πρότυπο Δείγμα Υπηρεσίας, θα δίδεται με τη χρήση της παρακάτω εξίσωσης CMC(2:1): $\Delta E_{cmc}(2:1) = [(\Delta L^*/2S_L)^2 + (\Delta C^*_{ab}/S_C)^2 + (\Delta H^*_{ab}/S_H)^2]^{1/2}$ (βλ. EN ISO 105 Part J01 & J03).

4.2.3.11.2.5 Για την εξαγόμενη χρωματική διαφορά $\Delta E_{cmc}(2:1)$ θα ισχύουν τα αναφερόμενα στην § 6.2.4.9.

4.2.3.11.3 Βαφή

4.2.3.11.3.1 Για την βαφή του μπλε υφάσματος θα χρησιμοποιούνται αποκλειστικά χρώματα «Κάδου» (Vat Dyes) για την βαφή των βαμβακερών ινών και χρώματα «Διασποράς» (Disperse Dyes) για την βαφή των πολυεστερικών ινών.

4.2.3.11.3.2 Κατά τη βαφή του μπλε σύμμεικτου υφάσματος, απαγορεύεται η χρήση αζωχρωμάτων που ενδέχεται να απελευθερώνουν με αναγωγική διάσπαση των αζωομάδων, μία ή περισσότερες από τις αρωματικές αμίνες που περιλαμβάνονται στο Προσάρτημα 8 του Κανονισμού § 2.1.1 ή/και αζωχρωστικών ουσιών που περιλαμβάνονται στο Προσάρτημα 9 του ίδιου κανονισμού σε όρια και συγκεντρώσεις μεγαλύτερες από αυτές που θεσπίζονται στο Παράρτημα XVII του εν λόγω Κανονισμού.

4.2.3.12 Φινιριστικές κατεργασίες

Το ύφασμα της στολής θα είναι αποκολλημένο, σταθεροποιημένο σε θερμοκρασία και πλυμένο. Με την προσφορά θα δηλωθούν οι τυχόν άλλες φινιριστικές εργασίες που υφίσταται το ύφασμα. Ιδιαίτερη έμφαση θα δοθεί στην αφή του υφάσματος έτσι ώστε αυτό να είναι μαλακό, απαλό και να είναι «σουπλιρισμένο».

4.2.4 Κουμπιά

4.2.4.1 Πλαστικά Κουμπιά: Τα κουμπιά θα κατασκευάζονται από θερμοσκληρυνόμενο πλαστικό και θα αντέχει στη μέγιστη θερμοκρασία σιδερώματος (150 °C) του είδους, εξεταζόμενα σύμφωνα με το πρότυπο BS 4162. Θα είναι μπλε σκούρας απόχρωσης όμοια με αυτήν του υφάσματος κατασκευής, θα έχουν σχήμα κυκλικό με διάμετρο 18 ± 1 mm. Η κάτω και η επάνω επιφάνεια τους θα είναι κυρτή με κοιλότητα στο κέντρο και θα φέρει 4 οπές.

4.2.4.2 Σούστες (press button): Τα κουμπιά θα κατασκευάζονται από μεταλλικό μη οξειδώσιμο κράμα και θα έχουν διάμετρο 10 - 11mm.

4.2.5 Φερμουάρ

4.2.5.1 Για το κλείσιμο του χιτωνίου εμπρός καθώς και για το κλείσιμο των τσεπών στα μαινίκια θα χρησιμοποιηθεί αμετάβλητο ανθεκτικό πλαστικό φερμουάρ, πλάτους 5 - 6 mm υψηλής αντοχής, ραμμένο πάνω σε πολυεστερική ταινία. Οι άκρες του φερμουάρ να είναι καλά ασφαλισμένες (ραμμένες) για να αποφεύγεται το ξέφτισμα του φερμουάρ.

4.2.5.2 Για το κλείσιμο του παντελονιού θα χρησιμοποιηθεί αμετάβλητο ανθεκτικό μεταλλικό πλαστικό φερμουάρ, πλάτους $4\pm 0,5$ mm υψηλής αντοχής, ραμμένο πάνω σε πολυεστερική ταινία. Οι άκρες του φερμουάρ να είναι καλά ασφαλισμένες (ραμμένες) για να αποφεύγεται το ξέφτισμα του φερμουάρ.

4.2.6 Αυτόδετη ταινία (τ. Velcro)

Η αυτόδετη ταινία που θα χρησιμοποιηθεί για την κατασκευή της στολής θα είναι χρώματος όμοιου με το ύφασμα κατασκευής της στολής (μπλε σκούρο) ή εναλλακτικά μαύρου χρώματος.

4.2.7 Κλωστή ραφής

Για τη ραφή του των ειδών της στολής θα χρησιμοποιηθεί πολυεστερική κλωστή τίτλου 40/3 ή 30/3 Nec μπλε σκούρας απόχρωσης όμοια με αυτήν του υφάσματος κατασκευής του.

4.3 Σχεδίαση - Κατασκευή

4.3.1 Γενικά

4.3.1.1 Η κατασκευή των χιτωνίων και των παντελονιών της στολής υπ' αριθμόν 9 ασκήσεων εκστρατείας πρέπει να γίνεται σύμφωνα με τους κανόνες της τέχνης, σε κατάλληλες γαζωτικές μηχανές και με τις πρώτες ύλες που περιγράφονται στην παρούσα ΠΕΔ. Ο αριθμός των τεμαχίων που χρησιμοποιούνται, τα σημεία συνένωσης, οι ραφές, τα σημεία ραφής των κουμπιών, οι κουμπότρυπες και οι υπόλοιπες λεπτομέρειες κατασκευής των στολών, πρέπει να ανταποκρίνονται σε αυτά που καθορίζονται στην παρούσα τεχνική προδιαγραφή ώστε το τελικό προϊόν να καλύπτει τις απαιτήσεις της Υπηρεσίας.

4.3.1.2 Όλες οι ραφές των ενισχυτικών υφασμάτων γίνονται με διπλά γαζιά και με την χρήση δίγαζης μηχανής.

4.3.1.3 Όλες οι κουμπότρυπες θα είναι του τύπου με κεφαλή για ευκολότερη χρήση και μεγαλύτερες αντοχές. Κάθε κουμπότρυπα πρέπει να είναι ενισχυμένη περιμετρικά με ενισχυτική ραφή (βλ. Σχέδιο V της § 4.2.2). Οι διαστάσεις για όλες τις κουμπότρυπες της στολής, θα να είναι κατάλληλου μεγέθους ώστε να χωράει το κουμπί της § 4.2.4.1. Η κατασκευή των κουμπότρυπων γίνεται με πυκνότητα βελονών 5-6 ανά cm.

4.3.1.4 Σημείωση: Όπου αναγράφεται κουμπί/(ά) στην κατασκευή της στολής (στην παρούσα ΠΕΔ) νοείται το πλαστικό κουμπί της § 4.2.4.1 εκτός και αν αναφέρεται ρητά και διαφορετικά στις κατωτέρω παραγράφους 4.3.2 και 4.3.3 περιγραφής - κατασκευής των επιμέρους ειδών.

4.3.1.5 Στις κατωτέρω αναγραφόμενες διαστάσεις (δηλ των διαστάσεων στις §§ 4.3.2 και 4.3.3 παρούσας ΠΕΔ), που αφορούν στα κατασκευαστικά στοιχεία του χιτωνίου και του παντελονιού δύναται να υπάρχει μία απόκλιση κατά $\pm 0,5$ cm χωρίς να επηρεάζεται η ποιότητα κατασκευής και με τέτοιο τρόπο ώστε οι αποκλίσεις να μην επηρεάζουν την εμφάνιση της στολής. Αφορά στα κατασκευαστικά μεγέθη (μήκος, πλάτος, φάρδος) καθώς και τις αποστάσεις των τσεπών, καπακιών τσεπών, ενισχυτικού υφάσματος, μήκος ταινίας νάιλον (λαβής ολισθητήρα του φερμουάρ και στριφώματος παντελονιού).

4.3.2 Κατασκευή Χιτωνίου

Το χιτώνιο αποτελείται από τέσσερα βασικά μέρη δηλαδή τα δύο μπροστινά και ένα πίσω φύλλα, τα μανίκια και το γιακά.

4.3.2.1 Μπροστινά Φύλλα

4.3.2.1.1 Τα δύο μπροστινά φύλλα του χιτωνίου ενώνονται μεταξύ τους με πλαστικό μπλε διαχωριζόμενο φερμουάρ όπως φαίνεται στο Σχέδιο V της § 4.2.2 αναλόγως του μεγέθους. Για τα μεγέθη XXS - XS - S θα είναι 42cm, για τα M και L 44 cm ενώ για τα μεγέθη XL και XXL θα είναι 46cm.

Το φερμουάρ ξεκινάει 10cm κάτω από την αρχή του πέτου και κλείνει από την αριστερή μεριά προς τα δεξιά. Στο πλαστικό άκρο του φερμουάρ (στη λαβή του ολισθητήρα) υπάρχει μπλε νάιλον ταινία μήκους 8 περίπου cm και φάρδους 1 cm που σταθεροποιείται με

πονταρισιά και σχηματίζει θηλάκι για ευκολία κατά τη χρήση (τελικό μήκος θηλιάς περίπου 4 cm). Το τέλος της νάιλον ταινίας θα πρέπει να κοπεί με τη βοήθεια θέρμανσης ώστε να αποφευχθεί το ξέφτισμα. Από την αρχή του πέτου και 10 cm κάτω (ως Σχέδιο III της § 4.2.2), τοποθετείται αυτόδετη ταινία τ. Velcro (εφεξής καλούμενη (ταινία velcro) της § 4.2.6 διαστάσεων 2 x 5 cm και ακολούθως σε διαστήματα των 10 cm ακόμα δύο τεμάχια ταινίας velcro αντίστοιχων διαστάσεων ώστε να επικαλύπτεται το φερμουάρ κατά το κλείσιμο. Η ραφή αυτών είναι περιμετρική και με σχηματισμό X στο εσωτερικό των velcro για αντοχή στη χρήση. Στην αριστερή πλευρά τοποθετείται θηλυκή μέρος ταινίας velcro και αντίστοιχα στην δεξιά πλευρά αρσενικό μέρος ταινίας velcro για κλείσιμο του χιτωνίου. Επισημαίνεται ότι στα νούμερα XXS και XS όλες οι μεταξύ των ταινιών velcro αποστάσεις που είναι 10 cm αλλάζουν σε 8 cm (ως Σχέδιο III της § 4.2.2).

4.3.2.1.2 Τα μπροστινά φύλλα φέρουν δύο τσέπες στο ύψος του στήθους με τις λεπτομέρειες κατασκευής τους όπως παρουσιάζονται στο Σχέδιο IV της § 4.2.2. Πάνω από αυτές τοποθετούνται τα θηλυκά μέρη ταινίας velcro κατάλληλων διαστάσεων για την τοποθέτηση της πινακίδας του ονόματος και του θυρεού μονάδας αντίστοιχα, σύμφωνα με τα Σχέδια III και Σχέδια IV-«4» της § 4.2.2 με αποκλίσεις ανάλογα το μεγεθολόγιο. Οι τσέπες κλείνουν με ταινία velcro καταλλήλων διαστάσεων. Στο ύψος της άνω πλευρά του κατσακιού των τσεπών του στήθους ράβεται (επί του υφάσματος που κρύβει το φερμουάρ) λωρίδα υφάσματος από το ίδιο ύφασμα (πτερύγιο) που καταλήγει σε τριγωνική μύτη. Το εν λόγω πτερύγιο είναι επιθυμητό να φέρει εσωτερικά ενίσχυση από κατάλληλο ύφασμα φόδρα φορτέσας «αυτοκόλλητο». Το πτερύγιο έχει διαστάσεις μήκους 14 - 16 cm και πλάτους 4,5 - 5 cm) για την τοποθέτηση των διακριτικών του βαθμού του χρήστη και κουμπώνει στο κάτω τριγωνικό άκρο με κουμπί σούστα μπουτόν της § 4.2.4.2.

4.3.2.2 Πίσω Φύλλο

Το πίσω φύλλο συρράπτεται στα πλαϊνά με τα μπροστινά φύλλα και τους ώμους όπως φαίνεται στο Σχέδιο II της § 4.2.2. Στην συνένωση του πίσω φύλλου με τα μπροστινά, τοποθετείται μυτάκι σύσφιξης της μέσης. Κοντά στο άκρο του φέρει κουμπότρυπα και αυτή εφαρμόζει σε κουμπί που είναι τοποθετημένο στο ύψος της μέσης ενώ σε απόσταση περίπου 3 έως 3,5 cm υπάρχει και δεύτερο κουμπί. (βλ. Σχέδιο II «Οπίσθια Όψη Χιτωνίου» και Σχέδιο IV-5 της § 4.2.2).

4.3.2.3 Μανίκια

4.3.2.3.1 Το κάθε μανίκι αποτελείται από δύο φύλλα. Στο μανίκι τοποθετείται το επιαγκώνιο μορφής τραπεζίου ύψους 19 ± 1 cm για τα μεγέθη S-M-L-XL-XXL και 18 ± 1 cm για τα μεγέθη XXS-XS, το οποίο ράβεται περιμετρικά με τη χρήση δίγαζης μηχανής, ως Σχέδιο IV-«2» και Σχέδιο V-«1» της § 4.2.2.

4.3.2.3.2 Η μανσέτα του μανικιού συρράπτεται / σχηματίζεται στο κάτω μέρος του μανικιού χωρίς να δίνει πρόσθετο μήκος σ' αυτό. Στο κάτω μέρος του μανικιού (στη μανσέτα) και στο «εμπρόσθιο» μέρος της, ράβεται επιπρόσθετο κομμάτι υφάσματος (πτερύγιο) που καταλήγει σε τριγωνικό άκρο και που «κοιτάει» προς την εξωτερική ραφή του μανικιού. Το πτερύγιο με διαστάσεις όπως περιγράφονται στο Σχέδιο V της § 4.2.2 φέρει ένα κουμπί ραμμένο στην εσωτερική πλευρά αυτού και κλείνει σε κουμπότρυπα ακριβώς κάτω από το σημείο ραφής του κουμπιού.

Στο «οπίσθιο» μέρος της μανσέτα τοποθετούνται τρεις κουμπότρυπες με την πρώτη σε απόσταση περίπου 1 cm από την «εξωτερική» ραφή, η δεύτερη και η τρίτη που ακολουθούν ράβονται σε απόσταση 3 cm μεταξύ τους. Οι κουμπότρυπες χρησιμεύουν για την αυξομείωση της μανσέτας του μανικιού.

4.3.2.3.3 Στο πάνω μέρος του μανικιού ράβονται δύο λοξές τσέπες σε απόσταση 8 - 9 cm από τη ραφή του ώμου (Σχέδιο V σημείο 3). Το μήκος της τσέπης είναι 18 cm για όλα τα μεγέθη. Η τσέπη κλείνει κάθετα με μη διαχωριζόμενο πλαστικό μπλε φερμουάρ της § 4.2.5.1, στην εμπρός όψη του ρούχου και με φορά από κάτω προς τα επάνω. Στο πλαστικό άκρο του φερμουάρ (λαβή του ολισθητήρα) υπάρχει μπλε ταινία νάιλον μήκους 8 περίπου cm και φάρδους 1 cm που σταθεροποιείται με πονταρισιά και σχηματίζει θηλάκι για ευκολία

κατά τη χρήση (τελικό μήκος θηλειάς περίπου 4 cm). Το τέλος της νάιλον ταινίας θα πρέπει να κοπεί με τη βοήθεια θέρμανσης ώστε ν' αποφευχθεί το ξέφτισμα.

4.3.3.4 Γιακάς

Ο γιακάς κατασκευάζεται από δύο φύλλα. Το ανάπτυσμά του έχει σχήμα ισοσκελούς τραπεζίου και ράβεται στο χιτώνιο με τη μικρή πλευρά του (Σχέδιο III της § 4.2.2). Στη μέση της ένωσης του γιακά με το πίσω φύλλο του χιτωνίου ράβεται θηλιά κατασκευασμένη από ύφασμα ίδιο με αυτό του χιτωνίου η οποία χρησιμεύει για την ανάρτηση του χιτωνίου. (Σχέδιο III σημείο 5).

4.3.2.5 Οι ενώσεις των μπροστινών φύλλων με το πίσω φύλλο στην περιοχή των ώμων, οι πλαϊνές ραφές των μπροστινών φύλλων με το πίσω φύλλο και οι πλαϊνές ραφές των μανικιών γίνονται με δίγαζη πλακοραφή. Οι ραφές των επιαγκωνίων των μανικιών γίνονται με δίγαζη-διβέλονη, ενώ οι ραφές στο πάνω μέρος των καπακιών των τσεπών γίνονται με απλό γαζί.

4.3.2.6 Οι ραφές κάτω από τη μασχάλη θα πρέπει να σχηματίζουν «σταυρό». Η μη ταύτιση των ραφών σημαίνει ελάττωμα κατασκευής καθόσον αυτό προέρχεται από στραβό ράψιμο ή λάθος κόψιμο του υφάσματος και πρέπει να δίδεται ιδιαίτερη προσοχή από την ΕΠ κατά το στάδιο της παραλαβής των υλικών.

4.3.2.7 Στο κάτω άκρο των χιτωνίων το ύφασμα αναδιπλώνεται κατά 3 έως 4cm, δημιουργώντας στρίφωμα φάρδους 1,5 - 2 cm. (βλ. Σχέδια I και II της § 4.2.2).

4.3.3 Κατασκευή παντελονιού

Το παντελόνι αποτελείται από τέσσερα βασικά φύλλα (δύο μπροστινά και δύο πίσω φύλλα), τις πλαϊνές τσέπες μηρού, δύο τσέπες στην οπίσθια όψη, τα επιγονάτια, τη ζώνη και το ενισχυτικό ύφασμα καβάλου.

4.3.3.1 Μπροστινά φύλλα

4.3.3.1.1 Στα πλαϊνά και επάνω σημεία των δύο μπροστινών φύλλων σχηματίζονται λοξές τσέπες με άνοιγμα 17 - 19cm (αναλόγως το μέγεθος) (βλ. Σχέδιο I της § 4.2.3). Το ωφέλιμο βάθος της πλαϊνής τσέπης είναι 16 - 18 cm αναλόγως το μέγεθος. Το εσωτερικό της τσέπης, όταν μετριέται από τη ζώνη έως το κάτω άκρο της τσέπης είναι 32 - 35 cm αναλόγως της αύξησης των μεγεθών.

4.3.3.1.2 Τα δύο μπροστινά φύλλα ενώνονται μεταξύ τους στο πάνω μέρος με κουμπί καθώς και με φερμουάρ της § 4.2.5.2 κατάλληλων διαστάσεων. Το φερμουάρ τοποθετείται σε εσωτερική πατιλέτα, με δύο πονταρισίες για μεγαλύτερη αντοχή, έτσι ώστε μετά το κούμπωμα αυτού να μην είναι ορατό αυτό, ενώ το επάνω κουμπί είναι ορατό. Στο τέλος της πατιλέτας και πάνω στη ραφή, εξωτερικά υπάρχει πονταρισιά ενώ υπάρχουν δύο ακόμα πονταρισίες κατά μήκος της δίγαζης ραφής του καβάλου, η μία στο σταυρό του καβάλου και η άλλη στο μέσο μεταξύ της πρώτης (στο τέλος της πατιλέτας) και της τρίτης (σταυρού του καβάλου) (βλ. Σχέδιο I της § 4.2.3).

4.3.3.1.3 Το κάτω άκρο των σκελών του παντελονιού καταλήγει σε στρίφωμα 2,5 - 3 cm το οποίο σχηματίζει εσωτερικό αυλάκι (θυλάκιο) για να περνάει νάιλον (πολυαμιδική) ταινία μπλε σκούρας ή μαύρης απόχρωσης και φάρδους 1 cm για την σύσφιξη των άκρων. Η εν λόγω ταινία, που έχει μήκος 76 - 80 cm διέρχεται του στριφώματος μέσα από δύο κεντητές οπές ή δύο κουμπότρυπες (κατάλληλης διαμέτρου ή απόστασης αντίστοιχα) στην μπροστινή και εσωτερική πλευρά του παντελονιού ώστε αυτές να μην είναι ορατές, όπως φαίνεται στο Σχέδιο I-«5» της § 4.2.3. Τα δύο άκρα της ταινίας καταλήγουν σε κατάλληλης διαμέτρου κόμπο (βλ. Σχέδιο I-«5» της § 4.2.3) για ασφάλεια απομάκρυνσης τους από το αυλάκι (θυλάκιο) του παντελονιού, ενώ τα «ελεύθερα» κομμένα άκρα της σταθεροποιούνται με τη βοήθεια θέρμανσης για την αποφυγή ξεφτίσματος. Η εν λόγω μπλε ταινία σύσφιξης συγκρατείται στο κέντρο πίσω του στριφώματος με μία πονταρισιά.

4.3.3.2 Πίσω φύλλα

Στο καθένα από τα δύο πίσω φύλλα και σε απόσταση 8 - 9 cm από το επάνω σημείο της ζώνης (βλ. Σχέδιο I «Οπίσθια όψη Παντελονιού» § 4.2.3) κατασκευάζονται τσέπες

σύμφωνα με τα καθοριζόμενα στο Σχέδιο II-«1» της § 4.2.3. Οι τσέπες φέρουν καπάκια μήκους 13cm. Στα νούμερα XXS-XS το μήκος τους είναι 12cm (Σχέδιο II-«2», της § 4.2.3 και κλείνουν καθ' όλο το μήκος τους με την τοποθέτηση ταινίας velcro καταλλήλων διαστάσεων.

4.3.3.3 Πλαϊνές Τσέπες Μηρού

Στις δύο συρραφές των μπροστινών με τα πίσω φύλλα και σε απόσταση περίπου 5 - 6 cm (αναλόγως το μέγεθος) από την κάθε πλαϊνή τσέπη, ράβονται αντίστοιχα λοξές τσέπες με τρεις πιέτες η κάθε μία και αντίστοιχο καπάκι (βλ. Σχέδιο I «Εμπρόσθια και Οπίσθια Όψη Παντελονιού» § 4.2.3). Το βάθος των δύο πρώτων κουφοπιετών είναι 3,5 - 4,0 cm ενώ της τρίτης κουφόπιετας που φτάνει στο πίσω μέρος του παντελονιού είναι 3 cm. Το καπάκι και η τσέπη τοποθετούνται σύμφωνα με τα αναγραφόμενα στο Σχέδιο I «Εμπρόσθια και Οπίσθια Όψη Παντελονιού» και στο Σχέδιο II-«3» της § 4.2.3. Το καπάκι έχει κλίση στο εμπρός μέρος του παντελονιού προς τα κάτω. Η τσέπη φέρει δύο (2) τεμάχια ταινιών velcro καταλλήλων διαστάσεων για το κλείσιμο αυτής.

4.3.3.4 Επιγονάτια

Σε κάθε μπροστινό φύλλο, ράβονται αντίστοιχα κομμάτια για την ενίσχυση της περιοχής του γονάτου (επιγονάτια) από το ίδιο ύφασμα. Για τα μεγέθη XXS-XS η τοποθέτηση γίνεται σε απόσταση 48 - 50 cm μετρούμενη από τη μέση και προς τα κάτω, ενώ για τα μεγέθη S-XXL η τοποθέτηση γίνεται στα 51 - 53 cm (βλ. Σχέδιο I «Εμπρόσθια Όψη Παντελονιού»). Το ύψος του επιγονατίου είναι 25 - 30 cm αναλόγως μεγέθους (βλ. Σχέδιο IV της § 4.2.3) ενώ το φάρδος του προσαρμόζεται στο φάρδος του παντελονιού (στις πλαϊνές ραφές αυτού) αναλόγως, για κάθε μέγεθος.

4.3.3.5 Ζώνη

Η ζώνη είναι μονοκόμματη με εσωτερική ενίσχυση, γαζώνεται στο επάνω μέρος των τεσσάρων βασικών φύλλων με ορατή ραφή με μονό γαζί και έχει πλάτος 4,0 - 4,5 cm. Εσωτερικά είναι ενισχυμένη με λωρίδα του ίδιου υφάσματος και φέρει επτά (7) θηλάκια (στηλάκια) μήκους (ύψους) 5,5 - 6 cm και φάρδους 1 cm τα οποία φέρουν πονταρισίες και στα δύο άκρα τους (πάνω- κάτω). Δύο στηλάκια τοποθετούνται στις δύο πλαϊνές ραφές της μέσης, ένα στην πίσω και κέντρο ραφή, δύο ακόμα στο οπίσθιο μέρος της ζώνης εκατέρωθεν του κεντρικού και ισοκατανεμημένα σε απόσταση περίπου 15 cm από αυτό και τέλος δύο ακόμα εκατέρωθεν στο εμπρόσθιο μέρος της ζώνης σε απόσταση 18 - 19 cm από τις δύο πλαϊνές ραφές του παντελονιού. Κάτω από τα δύο οπίσθια στηλάκια (στο πίσω μέρος της ζώνης) ράβεται υφασμάτινη φάσα (μυτάκι) με κουμπότρυπα και 2 κουμπιά για την αυξομείωση της μέσης, διαστάσεων που περιγράφονται στο Σχέδιο III-«1» της § 4.2.3. Το πρώτο κουμπί εφαρμόζει ακριβώς στο ύψος της κουμπότρυπας και το δεύτερο σε απόσταση 2 cm από το πρώτο.

4.3.3.6 Ενισχυτικό Ύφασμα Καβάλου

4.3.3.6.1 Στο πίσω μέρος του παντελονιού ράβεται ενισχυτικό ύφασμα καβάλου και για τα δύο πίσω τμήματα του παντελονιού, το οποίο ακολουθεί την μεγέθυνση του παντελονιού, καθώς θα πρέπει να εφάπτεται με τα άκρα των εσωτερικών ραφών στο πίσω μέρος αυτού (του παντελονιού). Όλες οι ραφές του ενισχυτικού υφάσματος γίνονται με δίγαζη-διβέλονη ραφή (βλ. Σχέδιο III-«2» και Σχέδιο I «Οπίσθια όψη παντελονιού» της § 4.2.3).

4.3.3.6.2 Οι ραφές κάτω από τον καβάλο θα πρέπει να σχηματίζουν σταυρό όπως φαίνεται στο Σχέδιο III-«1» της § 4.2.3. Η μη ικανοποιητική ταύτιση των ραφών σημαίνει ελάττωμα κατασκευής καθόσον αυτό προέρχεται από στραβό ράψιμο ή λάθος κόψιμο του υφάσματος.

4.3.3.7 Όλες οι ραφές συνένωσης των τεσσάρων βασικών φύλλων του παντελονιού γίνονται με τη χρήση δίγαζης πλακοραφής. Η ενίσχυση του καβάλου και του επιγονατίου γίνονται με δίγαζη-διβέλονη ραφή.

Σημείωση: Η διάκριση αριστερού - δεξιού μέρους του χιτωνίου και του παντελονιού αντίστοιχα θεωρείται η πλευρά που απεικονίζεται στο μάτι εξωτερικού παρατηρητή, είτε η αντίθετη πλευρά κατά την έννοια του χρήστη.

4.3.4 Επίσημο Δείγμα Υπηρεσίας

4.3.4.1 Με το Επίσημο Δείγμα της Υπηρεσίας προσδιορίζεται ο τρόπος ραφής - κατασκευής των επιμέρους ειδών (χιτώνιο και παντελόνι) της στολής υπ' αριθμόν 9 ασκήσεων-εκστρατείας και η γενικότερη μακροσκοπική εμφάνιση αυτών: ευκαμψία, αφή, καθαρότητα, φινίρισμα κ.λπ. και γενικά ισχύει μόνο για τα χαρακτηριστικά τα οποία αναφέρονται στην επ' αυτού αναρτημένη καρτέλα.

Σημείωση: Το Επίσημο Δείγμα κατά το χρόνο εκτέλεσης του εκάστοτε μειοδοτικού διαγωνισμού θα βρίσκεται στο χώρο της αρμόδιας για το διαγωνισμό Υπηρεσίας. Οι υποψήφιοι προμηθευτές θα μπορούν να επισκεφτούν την Υπηρεσία και θα έχουν την δυνατότητα και ευχέρεια να το μελετήσουν και να το εξετάσουν επί τόπου.

4.3.4.2 Η Υπηρεσία παρέχει με απόδειξη στον μειοδότη κατασκευαστή με υποχρέωση επιστροφής του, το Επίσημο Δείγμα της στολής (χιτώνιο και παντελόνι) § 4.3.4.1, το οποίο θα χρησιμοποιηθεί για την κατασκευή των περιγραφόμενων ειδών. Το ανωτέρω Επίσημο Δείγμα λειτουργεί επικουρικά των §§ 4.3.1 έως και 4.3.3 της παρούσης ΠΕΔ σε ότι αφορά τις λεπτομέρειες κατασκευής.

4.3.4.3 Όταν υπάρχουν ασυμφωνίες μεταξύ των διαφόρων τεχνικών χαρακτηριστικών της ΠΕΔ και του Επίσημου Δείγματος, που δεν διευκρινίζονται αλλού στην παραπάνω καρτέλα, κατισχύουν τα χαρακτηριστικά της ΠΕΔ. Οποσδήποτε το Δείγμα Υπηρεσίας δεν ισχύει για τυχόν υπάρχουσες σ' αυτό κακοτεχνίες και ελαττώματα.

4.4 Απαιτήσεις Νομοθεσίας

Ουσίες που θεωρούνται επιβλαβείς για την υγεία του χρήστη και περιλαμβάνονται στο Παράρτημα XVII του Κανονισμού §2.1.1 και τυχόν περιέχονται στα υλικά που θα χρησιμοποιηθούν για την κατασκευή της μπλε στολής ασκήσεων – εκστρατείας, τότε αυτές θα πληρούν τις διατάξεις του εν λόγω κανονισμού.

4.5 Επισήμανση υλικού

Σε κάθε χιτώνιο και παντελόνι αντίστοιχα, θα αναγράφονται σε εμφανές σημείο επί συνθετικής ετικέτας με ανεξίτηλο τρόπο τα ακόλουθα στοιχεία:

4.5.1 Σύθεση υλικού.

4.5.2 Μέγεθος του υλικού

4.5.3 Τα διεθνή σύμβολα με τις οδηγίες φροντίδας (όπως καθαρισμού, σιδερώματος και στεγνώματος κ.λπ.) σύμφωνα με το EN ISO 3758, που μπορεί να υποστεί το υλικό.

4.5.4 Εμπορικό σήμα ή επωνυμία του κατασκευαστή ή του προμηθευτή

4.5.5 Αριθμός σύμβασης

5 ΣΥΣΚΕΥΑΣΙΑ / ΕΠΙΣΗΜΑΝΣΕΙΣ

5.1 Συσκευασία

5.1.1 Πρωτογενής Συσκευασία

Κάθε χιτώνιο και κάθε παντελόνι αντίστοιχα θα είναι καλά σιδερωμένο και διπλωμένο μέσα σε διαφανή πλαστική σακούλα, ανθεκτική στην αποθήκευση και στη μεταφορά

5.1.2 Δευτερογενής συσκευασία

5.1.2.1 Κατάλληλος αριθμός χιτωνίων και παντελονιών ίδιου μεγέθους (πρωτογενείς συσκευασίες) (ίδιου NAT), θα συσκευάζονται σε πεντάφυλλο χαρτοκιβώτιο ανθεκτικό στη μεταφορά και αποθήκευση, το οποίο θα κλείνει με κατάλληλη ταινία συσκευασίας.

5.1.2.2 Το χαρτοκιβώτιο δευτερογενούς συσκευασίας θα κατασκευάζεται από πεντάφυλλο χαρτόνι με ελάχιστο βάρος 700g/m², σε σχήμα ορθογωνίου παραλληλεπίπεδου με σιδερένιους συνδετήρες πάχους 2 mm και μήκους 14mm και σε πυκνότητα ενός συνδετήρα ανά 3-4 cm μήκους. Είναι επιθυμητό το χαρτόνι να έχει παρασκευαστεί με τέτοιο τρόπο ώστε

τα εσωτερικά του τρία (3) φύλλα να είναι εμποτισμένα με παραφίνη δια της μεθόδου του ψεκασμού.

5.1.3 Τριτογενής συσκευασία

Όταν ο αριθμός των δευτερογενών συσκευασιών § 5.1.2 (χαρτοκιβωτίων) είναι μεγαλύτερος των είκοσι (20), τότε ο προμηθευτής υποχρεούται να τα τοποθετήσει σε ξύλινες παλέτες συσκευασίας μέγιστου μικτού βάρους 2Τη έκαστη, που θα φτάνει σε ύψος το μέγιστο 200 cm. Τα χαρτοκιβώτια της παλέτας θα συγκρατούνται - περιβάλλονται με νάιλον διαφανή μεμβράνη (Stretch film) περιμετρικά καθ' όλο το ύψος τους. Η ξύλινη παλέτα θα είναι κατασκευασμένη σύμφωνα με το πρότυπο της § 2.2.19 παρούσας ΠΕΔ.

5.2 Επισημάνσεις

5.2.1 Επισήμανση πρωτογενούς συσκευασίας

Σε κάθε πρωτογενή συσκευασία θα αναγράφονται οι παρακάτω τουλάχιστον επισημάνσεις:

5.2.1.1 Περιγραφή του υλικού.

5.2.1.2 Μέγεθος του υλικού

5.2.1.3 Αριθμός ταξινόμησης (NAT) υλικού, ως Πίνακας I § 4.2.1.

5.2.1.4 Εμπορικό σήμα ή επωνυμία του κατασκευαστή ή του προμηθευτή.

5.2.1.5 Αριθμός και έτος σύμβασης.

5.2.2 Επισήμανση δευτερογενούς συσκευασίας

Σε κάθε χαρτοκιβώτιο (δευτερογενούς συσκευασίας) στο εξωτερικό μέρος και σε εμφανές σημείο αυτού, θα αναγράφονται τα παρακάτω:

5.2.2.1 Περιγραφή του υλικού.

5.2.2.2 Μέγεθος υλικών.

5.2.2.3 Κωδικός ΠΕΔ και αριθμός ταξινόμησης (NAT) υλικού, ως Πίνακας I § 4.2.1.

5.2.2.4 Αριθμός και έτος συμβάσεως.

5.2.2.5 Εμπορικό σήμα ή η επωνυμία του κατασκευαστή ή του προμηθευτή.

5.2.2.6 Αριθμός περιεχόμενων τεμαχίων.

5.2.2.7 Αύξων αριθμός συσκευασίας.

5.2.2.8 Βάρος συσκευασμένου υλικού.

5.2.2.9 Μήνας και έτος κατασκευής.

5.2.3 Επισήμανση τριτογενούς συσκευασίας

Σε κάθε παλέτα, επί της διαφανής πλαστικής μεμβράνης (σε εμφανές σημείο), θα αναγράφονται τα παρακάτω:

5.2.3.1 Η εμπορική ή χαρακτηριστική ονομασία του προϊόντος που βρίσκεται εντός της τριτογενούς συσκευασίας.

5.2.3.2 Το ονοματεπώνυμο ή ο εμπορικός τίτλος της επιχείρησης που παράγει ή εισάγει ή εμπορεύεται το προϊόν.

5.2.3.3 Ο/οι ναυτικός/οι αριθμός/οι ταξινόμησης (NAT) των ειδών (χιτώνίων ή παντελονιών αντίστοιχα) που βρίσκονται συσκευασμένα (εντός της τριτογενούς συσκευασίας).

5.2.3.4 Ο κωδικός της ΠΕΔ.

5.2.3.5 Αριθμός τεμαχίων δευτερογενούς συσκευασίας.

5.2.3.6 Μικτό βάρος.

5.2.3.7 Αριθμός και ημερομηνία κατακύρωσης.

5.2.4 Την ευθύνη για την ύπαρξη των επισημάνσεων των §§ 4.5, 5.2.1, 5.2.2 και 5.2.3 σε κάθε χιτώνιο και παντελόνι σε πρωτογενή, δευτερογενή και τριτογενή συσκευασία αντίστοιχα, έχει ο προμηθευτής που διαθέτει τα προϊόντα αυτά.

6 ΑΠΑΙΤΗΣΕΙΣ ΣΥΜΜΟΡΦΩΣΗΣ ΥΛΙΚΟΥ

6.1 Συνοδευτικά έγγραφα / Πιστοποιητικά

Για τα υλικά § 1, ο προμηθευτής στο στάδιο παράδοσης-παραλαβής υλικών, θα υποβάλει τα έγγραφα §§ 9.1.3, 9.1.4 καθώς και την εγγύηση § 7.1.

6.2 Επιθεωρήσεις / Δοκιμές

6.2.1 Μακροσκοπικός έλεγχος - Έλεγχος διαστάσεων μεγεθών

Η Επιτροπή Παραλαβής (ΕΠ) εξετάζει δειγματοληπτικά δευτερογενή συσκευασία καθώς και το είδος με και χωρίς πρωτογενή συσκευασία, με την χρήση του ακόλουθου πίνακα, που συντάχθηκε σύμφωνα με το ISO 2859-1:

ΠΙΝΑΚΑΣ ΑΠΛΗΣ ΔΕΙΓΜΑΤΟΛΗΨΙΑΣ ΜΑΚΡΟΣΚΟΡΙΚΟΥ ΕΛΕΓΧΟΥ (AQL 4,0%, Normal, Level I)		
Μέγεθος παρτίδας (Τεμάχια)	Μέγεθος δείγματος (Τεμάχια)	Αποδεκτός αριθμός ελαττωματικών τεμαχίων
2 - 8	2	0
9 - 15	2	0
16 - 25	3	0
26 - 50	5	0
51 - 90	5	0
91 - 150	8	1
151 - 280	13	1
281 - 500	20	2
501 - 1200	32	3
1201 – 3200	50	5
3201 – 10000	80	7

6.2.1.1 Έλεγχος δευτερογενούς συσκευασίας

6.2.1.1.1 Ως παρτίδα, για τον έλεγχο εξωτερικής (δευτερογενούς) συσκευασίας, θεωρείται η ποσότητα χαρτοκιβωτίων (τεμάχια) που παραδίδονται από τον προμηθευτή σε συγκεκριμένη ημερομηνία.

6.2.1.1.2 Ως δείγμα θεωρείται το σύνολο των τεμαχίων συσκευασίας, που ελέγχεται μακροσκοπικά από την ΕΠ.

6.2.1.1.3 Τα τεμάχια του δείγματος επιλέγονται τυχαία από την παρτίδα.

6.2.1.1.4 Ως ελαττωματικό θεωρείται ένα τεμάχιο του δείγματος, όταν διαπιστωθούν ελλείψεις ή ασυμφωνία με τα αναγραφόμενα στην § 5.2.2 καθώς και όταν διαπιστωθεί σχίσιμο / θραύση ή σημαντική παραμόρφωση του χαρτοκιβωτίου.

6.2.1.2 Έλεγχος στολών ή μεμονωμένων ειδών με και χωρίς πρωτογενή συσκευασία:

6.2.1.2.1 Ως παρτίδα, για τον έλεγχο είδους / πρωτογενούς συσκευασίας, θεωρείται είτε η ποσότητα αριθμού στολών (σετ) είτε η ποσότητα αριθμού χιτωνίων ή παντελονιών (όταν πρόκειται για προμήθεια του ενός εκ των δύο υλικών της στολής) ανεξαρτήτως NAT με πρωτογενή συσκευασία που παραδίδεται από τον προμηθευτή σε συγκεκριμένη ημερομηνία.

6.2.1.2.2 Ως δείγμα θεωρείται το σύνολο της ποσότητας, που ελέγχεται μακροσκοπικά από την ΕΠ.

6.2.1.2.3 Ως ελαττωματικό θεωρείται ένα τεμάχιο του δείγματος, όταν διαπιστωθεί:

6.2.1.2.3.1 Έλλειψη / ασυμφωνία με τα αναγραφόμενα στις §§ 4.5 και 5.2.1.

6.2.1.2.3.2 Έλλειψη / φθορά πρωτογενούς συσκευασίας

6.2.1.2.3.3 Ύπαρξη ακαλαίσθητων σημείων και ατελειών στις ραφές (π.χ. ξέφτια, στραβά γαζιά, μη «τελειωμένες» ραφές) και γενικότερα μη επιμελημένη κατασκευή.

6.2.1.2.3.4 Ανομοιομορφία βαφής - φινιρίσματος του υφάσματος της στολής.

5.2.1.2.3.5 Επιφανειακά εξωτερικά ελαττώματα, όπως σχισίματα, τρύπες, καψίματα, μόνιμα στίγματα, κηλίδες ή οποιαδήποτε αλλοίωση της εξωτερικής επιφάνειας του υλικού.

6.2.1.2.3.6 Ασυμφωνία με τις διαστάσεις των Πινάκων I έως IV της § 4.2.1.

6.2.1.2.3.7 Σημαντικές διαφορές από το Επίσημο Δείγμα της Υπηρεσίας κατά τη κρίση της ΕΠ, πέραν των διαφοροποιήσεων που αναφέρονται στην καρτέλα του Επίσημου Δείγματος (βλ. § 4.3.3).

6.2.2 Εργαστηριακός έλεγχος ή/και σχετικός έλεγχος εγγράφων

6.2.2.1 Από κάθε παρτίδα της § 6.2.1.2.1 η ΕΠ επιλέγει τυχαία από διαφορετικά κιβώτια και από διαφορετικά μεγέθη (εάν αυτό είναι δυνατό) εναλλακτικά ως ακολούθως:

6.2.2.1.1 Είτε τρία (3) σετ στολής, δηλ ίδιο μέγεθος χιτώνιο και παντελόνι (όταν πρόκειται για προμήθεια πλήρους σετ),

6.2.2.1.2 Είτε τρία (3) χιτώνια ή τρία (3) παντελόνια (όταν πρόκειται για προμήθεια του ενός εκ των δύο υλικών της στολής).

6.2.2.2 Ένα (1) σετ στολής § 6.2.2.1.1 ή ένα τεμάχιο χιτωνίου ή παντελονιού § 6.2.2.1.2, η ΕΠ θα τα διαθέτει για την εκτέλεση του εργαστηριακού ελέγχου ύπαρξης των αζωχρωμάτων, εφόσον αυτός εκτελεστεί ως § 6.2.2.5.

6.2.2.3 Ο αριθμός των υλικών ανωτέρω §§ 6.2.2.1.1 ή 6.2.2.1.2, αποτελεί το δείγμα εργαστηριακού ελέγχου § 6.2.2.4 και ενδεχομένως § 6.2.2.5. Ο αριθμός των τεμαχίων αντιστοιχεί στο μέγεθος δείγματος για απλή δειγματοληψία, κανονικού ελέγχου με AQL 4,0%, επιπέδου S-1, του προτύπου ISO 2859-1.

6.2.2.4 Έλεγχος ιδιοτήτων (πλην αζωχρωμάτων)

Θα εκτελεστεί εργαστηριακός έλεγχος σχετικά με τη συμμόρφωση ή μη των τεχνικών χαρακτηριστικών. Το δείγμα της § 6.2.2.1 αναλογικά της εκάστοτε περίπτωσης, θα υφίσταται εργαστηριακό έλεγχο των τεχνικών χαρακτηριστικών των §§ 4.2.3.1, 4.2.3.2, 4.2.3.3, 4.2.3.4, 4.2.3.5, 4.2.3.6, 4.2.3.7, 4.2.3.8, 4.2.3.9, 4.2.3.10, 4.2.3.11.2 και 4.2.4.1 (σύνθεση και έλεγχος αντοχής στη θερμοκρασία) σύμφωνα με τα αναγραφόμενα πρότυπα, για όσα τεχνικά χαρακτηριστικά μπορούν να ελεγχθούν στο έτοιμο προϊόν. Όπου στις εν λόγω παραγράφους δεν αναφέρεται συγκεκριμένη μέθοδος ελέγχου βάσει προτύπου, θα εφαρμοστούν κατά σειρά προτίμησης τα ευρωπαϊκά πρότυπα (CEN), μετά τα διεθνή (ISO) και τέλος τα εθνικά (π.χ. BSI, ASTM, DIN, AATCC κλπ) ή οι μέθοδοι ελέγχου Y-xxx του ΓΕΣ για υφάνσιμα και κλωστ/κά υλικά.

6.2.2.5 Έλεγχος ύπαρξης αζωχρωμάτων (σε περίπτωση μη υποβολής του εγγράφου § 9.1.5).

Η ΕΠ μεριμνά για τη διενέργεια εργαστηριακού ελέγχου ύπαρξης αζωχρωμάτων όπως αυτά αναφέρονται στο Παράρτημα XVII του Κανονισμού της § 2.1.1 (REACH), στα επιλεχθέντα δείγματα όπως αναγράφεται στις ανωτέρω §§ 6.2.2.1 και 6.2.2.2. Για τον εν λόγω έλεγχο, θα εφαρμοστούν οι μέθοδοι ελέγχου των προτύπων EN 14362-1 ή/και EN 14362-2.

6.2.2.6 Για κάθε ένα (1) τεμάχιο δείγματος εργαστηριακού ελέγχου όπως περιγράφεται στην ανωτέρω § 6.2.2.1, θα λαμβάνεται αντίστοιχα ένα (1) τεμάχιο αντιδείγματος του ίδιου NAT, από το ίδιο κιβώτιο του αντίστοιχου δείγματος, που θα παραμένει στην ΕΠ ή στο αρμόδιο γραφείο της εκτελούσας την προμήθεια Αρχής. Τα τεμάχια δείγματος - αντιδείγματος θα αριθμούνται και θα φέρουν καρτέλα. Η καρτέλα θα υπογράφεται από την ΕΠ καθώς και από τον προμηθευτή ή νόμιμο εκπρόσωπό του. Στην καρτέλα θα αναγράφονται τα εξής:

6.2.2.6.1 Υπηρεσία προς την οποία αποστέλλονται τα τεμάχια δείγματος.

6.2.2.6.2 Αριθμός και ημερομηνία κατακύρωσης.

6.2.2.6.3 Επωνυμία του προμηθευτή.

6.2.2.6.4 Ονομασία του υλικού, NAT του υλικού ως Πίνακες I και II, των §§ 4.2.2 & 4.2.3 αντίστοιχα και κωδικός ΠΕΔ.

6.2.2.6.5 Ημερομηνία παράδοσης § 6.2.1.2.1 καθώς και ημερομηνία δειγματοληψίας.

6.2.2.6.6 Ο αύξων αριθμός δευτερογενούς συσκευασίας § 5.2.2.7.

6.2.2.7 Τα τεμάχια δειγμάτων και αντιδειγμάτων των εργαστηριακών ελέγχων βαρύνουν τον προμηθευτή ως επιπλέον τεμάχια, (είτε 6 σετ στολής, είτε 6 χιτώνια ή 6 παντελόνια, σύμφωνα με τα αναφερόμενα στην ανωτέρω § 6.2.2.1) σε σχέση με τη συμβατική ποσότητα των υλικών που υποχρεούται να παραδώσει.

Για τα εν λόγω επιπρόσθετα τεμάχια του εργαστηριακού ελέγχου ο προμηθευτής υποχρεούται να παραδώσει / προσκομίσει (με την παρτίδα) και τον απαιτούμενο αριθμό αυτών ισοκατανεμημένα (κατά το δυνατόν) στα υπό παραλαβή μεγέθη της παρτίδας.

6.2.2.8 Οι έλεγχοι της § 6.2.2.4 και ενδεχομένως της § 6.2.2.5, θα εκτελούνται σε διαπιστευμένα εργαστήρια, σύμφωνα με την § 13 του άρθρου 214 του Νόμου § 2.1.4, που ανήκουν είτε στο δημόσιο τομέα, ενδεικτικά αναφέρονται τα Χημείο Ενόπλων Δυνάμεων ΧΗΕΔ (τηλ. 210-4613441), ΕΒΕΤΑΜ (τηλ. 210-9234932), Γ.Χ.Κ. (τηλ. 210-6479123) ή του ιδιωτικού τομέα. Όλοι οι παραπάνω εργαστηριακοί έλεγχοι θα γίνονται με έξοδα των προμηθευτών.

6.2.3 Ένα τεμάχιο δείγματος όπως περιγράφεται στην ανωτέρω § 6.2.2.1 θεωρείται ελαττωματικό όταν οποιαδήποτε τιμή των τεχνικών χαρακτηριστικών που ελέγχθησαν ως §§ 6.2.2.4 και ενδεχομένως 6.2.2.5 είναι είτε εκτός των ανοχών του Πίνακα 1 Προσθήκης I είτε εκτός των ορίων ή και των ανοχών που αναγράφονται στις αντίστοιχες παραγράφους της ΠΕΔ.

6.2.4 Επιβολή έκπτωσης - Απόρριψη παρτίδας

6.2.4.1 Αν κατά το μακροσκοπικό έλεγχο της § 6.2.1.1 βρεθεί αριθμός ελαττωματικών χαρτοκιβωτίων (δευτερογενών συσκευασιών) μικρότερος ή ίσος από τον αναγραφόμενο στον πίνακα δειγματοληψίας § 6.2.1, με την προϋπόθεση ότι δεν έχουν υποστεί φθορά ή αλλοίωση τα περιεχόμενα υλικά, τότε η ΕΠ επιβάλλει την αντικατάσταση των ελαττωματικών χαρτοκιβωτίων.

6.2.4.2 Αν κατά το μακροσκοπικό έλεγχο της § 6.2.1.1 βρεθεί αριθμός ελαττωματικών χαρτοκιβωτίων (δευτερογενών συσκευασιών) μεγαλύτερο από τον αναγραφόμενο στον πίνακα δειγματοληψίας § 6.2.1, με την προϋπόθεση ότι δεν έχουν υποστεί φθορά ή αλλοίωση τα περιεχόμενα υλικά, τότε η ΕΠ ανάλογα με το πλήθος και τη βαρύτητα των ευρημάτων δύναται είτε να επιβάλλει την αντικατάσταση των ελαττωματικών χαρτοκιβωτίων, είτε να προτείνει την απόρριψη της παρτίδας.

6.2.4.3 Εφόσον στις ανωτέρω περιπτώσεις βρεθεί ότι τα περιεχόμενα υλικά έχουν υποστεί φθορά ή αλλοίωση, τότε ανεξαρτήτως των προαναφερόμενων, η ΕΠ θα προβεί στον έλεγχο του συνολικού αριθμού χαρτοκιβωτίων της παρτίδας, ελέγχοντας για φθαρμένα χαρτοκιβώτια σύμφωνα με § 6.2.1.1.4 και ύπαρξη εντός αυτών φθαρμένων περιεχομένων υλικών (πρωτογενείς συσκευασίες). Κατόπιν αυτού του ελέγχου, η ΕΠ δύναται να πράξει τα ακόλουθα:

6.2.4.3.1 Την επιβολή αντικατάστασης του συνόλου τόσο των φθαρμένων περιεχομένων υλικών (πρωτογενείς συσκευασίες) όσο και των ελαττωματικών χαρτοκιβωτίων με άλλα μη ελαττωματικά / μη φθαρμένα.

6.2.4.3.2 Εφόσον τα αμέσως ανωτέρω αναφερόμενα δεν είναι τεχνικώς δυνατόν να εκτελεστούν (από την πλευρά του προμηθευτή), τότε δύναται να προτείνει **εναλλακτικά:**

i) Είτε την επιβολή έκπτωσης ίση με την συνολική συμβατική αξία των ελαττωματικών περιεχομένων υλικών (πρωτογενείς συσκευασίες) και των χαρτοκιβωτίων (δευτερογενείς συσκευασίες),

ii) Είτε την απόρριψη της παρτίδας.

6.2.4.4 Αν κατά το μακροσκοπικό έλεγχο της § 6.2.1.2 βρεθεί αριθμός ελαττωματικών τεμαχίων μικρότερος ή ίσος από τον αναγραφόμενο στον πίνακα δειγματοληψίας § 6.2.1, τότε η ΕΠ μπορεί κατά την κρίση της, ανάλογα με το πλήθος και τη βαρύτητα των ευρημάτων, να προτείνει την επιβολή έκπτωσης ίσης ή μικρότερης της αντίστοιχης συμβατικής αξίας των ελαττωματικών τεμαχίων, εκφρασμένης ως ποσοστό %, που προκύπτει από το κλάσμα των ελαττωματικών τεμαχίων προς το μέγεθος του δείγματος.

6.2.4.5 Αν κατά τον μακροσκοπικό έλεγχο της § 6.2.1.2 βρεθεί αριθμός ελαττωματικών τεμαχίων μεγαλύτερος των αναφερομένων στον πίνακα δειγματοληψίας § 6.2.1, τότε η ΕΠ μπορεί κατά την κρίση της, ανάλογα με το πλήθος και τη βαρύτητα των ευρημάτων, να προτείνει την απόρριψη της παρτίδας ή την επιβολή έκπτωσης μεγαλύτερης της συμβατικής αξίας των ελαττωματικών τεμαχίων, εκφρασμένης ως ποσοστό %, που προκύπτει από το κλάσμα των ελαττωματικών τεμαχίων προς το μέγεθος του δείγματος.

6.2.4.6 Αν κατά τον **εργαστηριακό** έλεγχο της § 6.2.2.2 βρεθούν ελαττωματικά τεμάχια, όπως ορίζονται στην ανωτέρω § 6.2.3, η ΕΠ δύναται να προτείνει την απόρριψη της παρτίδας, κρίνοντας ότι το υλικό παρουσιάζει σημαντικές αποκλίσεις από την ΠΕΔ.

6.2.4.7 Αν κατά τον **εργαστηριακό** έλεγχο της § 6.2.2.2 βρεθούν αποκλίσεις εντός των επιτρεπόμενων ανοχών του Πίνακα Προσθήκης I οποίων όμως το άθροισμα (μετά την αφαίρεση των επιτρεπόμενων άνευ έκπτωσης ανοχών) υπερβαίνει το 10%, η ΕΠ δύναται να προτείνει την απόρριψη της παρτίδας, κρίνοντας ότι το υλικό παρουσιάζει σημαντικές αποκλίσεις από την ΠΕΔ.

6.2.4.8 Αν κατά τον **εργαστηριακό** έλεγχο της § 6.2.2.2 βρεθούν αποκλίσεις εντός των επιτρεπόμενων ανοχών του Πίνακα Προσθήκης I και δεν ισχύουν τα αναφερόμενα στην ανωτέρω § 6.2.4.7, η ΕΠ επιβάλλει την προβλεπόμενη στον Πίνακα I έκπτωση.

6.2.4.9 Αν κατά τον εργαστηριακό έλεγχο της § 6.2.2.4 αναφορικά με την χρωματομετρική σύγκριση αποχρώσεων της § 4.2.3.11.2, βρεθούν αποκλίσεις, τότε η ΕΠ υπολογίζει και προτείνει την επιβολή έκπτωσης ή την απόρριψη της παρτίδας, κρίνοντας στην δεύτερη περίπτωση, ότι το υλικό δεν ικανοποιεί τις απαιτήσεις της ΠΕΔ, σύμφωνα με τον ακόλουθο πίνακα:

ΠΡΟΣΔΙΟΡΙΖΟΜΕΝΟ ΧΑΡΑΚΤΗΡΙΣΤΙΚΟ	ΟΡΙΑ ΔΕ _{cmc} (2:1)	Έκπτωση (%)
Χρωματομετρική Σύγκριση Αποχρώσεων ΔΕ_{cmc}(2:1) (Αποτελέσματα Σύγκρισης με το Standard Δείγμα της Υπηρεσίας με τη CMC)	$\Delta E_{cmc}(2:1) \leq 1,0$	-
	$1,0 < \Delta E_{cmc}(2:1) \leq 1,5$ Για κάθε μία 0,1 μονάδα πάνω του 1,5 και έως το 2,0	1%
	$\Delta E_{cmc}(2:1) > 1,5$	Απόρριψη

Σημείωση: Το παρόν ποσοστό έκπτωσης προφανώς προστίθεται στις τυχόν επιβαλλόμενες εκπτώσεις για αποκλίσεις στα λοιπά τεχνικά χαρακτηριστικά σύμφωνα και με τα αναφερόμενα στην ανωτέρω § 6.2.4.8, για τον υπολογισμό της συνολικής έκπτωσης.

7 ΥΠΗΡΕΣΙΕΣ - ΥΠΟΣΤΗΡΙΞΗ

7.1 Εγγυήσεις

Ο προμηθευτής θα παράσχει γραπτώς με Υπεύθυνη Δήλωση του Ν.1599/86 ή με Δήλωση Συμμόρφωσης (Declaration of Conformity, DoC) σύμφωνα με το EN ISO/IEC 17050-1 εγγύηση διατήρησης των υλικών σε άριστη κατάσταση εντός της αρχικής τους συσκευασίας, τουλάχιστον για δύο (2) χρόνια από την ημερομηνία υπογραφής του πρωτοκόλλου παραλαβής και πριν τη διανομή αυτού στο δικαιούμενο προσωπικό.

8 ΛΟΙΠΕΣ ΑΠΑΙΤΗΣΕΙΣ

8.1 Χρόνος παράδοσης

Έξι (6) μήνες από την ημερομηνία υπογραφής της σύμβασης για το σύνολο της ποσότητας, εκτός αν ορίζεται διαφορετικά στη διακήρυξη.

8.2 Τόπος παράδοσης

Στο ΠΝ, η παράδοση θα εκτελείται στις αποθήκες ΚΕΦΝ/ΔΠΔΥ (Σκαρμαγκάς, τηλ.210-5530337), εφόσον δεν αναφέρεται διαφορετικά στους ειδικούς όρους της διακήρυξης.

8.3 Αριθμός παρτίδων

Ο προμηθευτής δύναται να παραδώσει όλη την συμβατική ποσότητα κατά το μέγιστο σε τρεις (3) παρτίδες. Οι δειγματοληπτικοί έλεγχοι θα πραγματοποιούνται σε κάθε παρτίδα.

9 ΠΕΡΙΕΧΟΜΕΝΟ ΠΡΟΣΦΟΡΑΣ

9.1 Για τα υλικά § 1, οι συμμετέχοντες προμηθευτές θα υποβάλλουν στο φάκελο τεχνικής προσφοράς τα ακόλουθα:

9.1.1 Συμπληρωμένο αναλυτικό φυλλάδιο με τίτλο «Έντυπο Συμμόρφωσης προς την Προδιαγραφή Ενόπλων Δυνάμεων». Το έντυπο βρίσκεται αναρτημένο στην ιστοσελίδα «ΠΡΟΔΙΑΓΡΑΦΕΣ ΕΝΟΠΛΩΝ ΔΥΝΑΜΕΩΝ» (<https://www.prodiagrafes.army.gr>), επιλέγοντας αρχικά «ΝΟΜΟΘΕΣΙΑ-ΕΝΤΥΠΑ-ΥΠΟΔΕΙΓΜΑΤΑ» και στη συνέχεια «ΕΝΤΥΠΑ».

9.1.2 Υπεύθυνη Δήλωση του Ν.1599/86 ή Δήλωση Συμμόρφωσης (Declaration Of Conformity, DoC) σύμφωνα με το EN ISO/IEC 17050-1 στην οποία θα δηλώνουν ότι τα υπό προμήθεια είδη συμμορφώνονται και πληρούν τις διατάξεις σχετικά με ουσίες που θεωρούνται επιβλαβείς για την υγεία του χρήστη όπως περιλαμβάνονται στο Παράρτημα XVII του Κανονισμού της § 2.1.1 (REACH).

9.1.3 Εφόσον προβλέπεται στους Ειδικούς Όρους της διακήρυξης: Αντίγραφο ισχύοντος **Πιστοποιητικού** Συμμόρφωσης Συστήματος Διαχείρισης της Ποιότητας κατά ISO 9001, για το δηλωθέν στην § 9.1.6.1 εργοστάσιο / βιοτεχνία κατασκευής της στολής, στο οποίο θα αναγράφεται η πιστοποίηση σχετικά με την παραγωγή/κατασκευή ειδών ιματισμού (clothing or garments production/manufacture) ή παραγωγή/κατασκευή κλωστοϋφαντουργικών ειδών (textile production/manufacture). Το πιστοποιητικό θα έχει εκδοθεί από φορέα διαπιστευμένο από το ΕΣΥΔ ή άλλο φορέα διαπίστευσης, που μετέχει σε Συμφωνία Αμοιβαίας Ισότιμης Αναγνώρισης με το ΕΣΥΔ σχετικά με την Πιστοποίηση Συστημάτων Διαχείρισης της Ποιότητας.

9.1.4 Υπεύθυνη Δήλωση του Ν.1599/86 ή Δήλωση Συμμόρφωσης (Declaration Of Conformity, DoC) σύμφωνα με το EN ISO/IEC 17050-1 του κατασκευαστή της δευτερογενούς συσκευασίας ή του προμηθευτή, στην οποία θα αναφέρεται ότι τα χαρτοκιβώτια δευτερογενούς συσκευασίας, θα πληρούν τα τεχνικά χαρακτηριστικά της §5.1.2.2.

9.1.5 Την εγγύηση §7.1

9.1.6 Υπεύθυνη Δήλωση του προμηθευτή, στην οποία θα δηλώνονται:

9.1.6.1 Το εργοστάσιο / βιοτεχνία κατασκευής (επωνυμία - διεύθυνση), του τελικού προϊόντος.

9.1.6.2 Τα παραδιδόμενα υλικά θα είναι καινούργια.

10 ΣΗΜΕΙΩΣΕΙΣ

10.1 Λέξεις κλειδιά

Στολή υπ' αριθμόν 9 ασκήσεων - εκστρατείας, εξωτερικός ιματισμός ανδρών και γυναικών.

10.2 Οτιδήποτε δεν αναφέρεται αναλυτικά στην παρούσα ΠΕΔ νοείται ότι θα γίνει σύμφωνα με τους κανόνες της τέχνης και τις σύγχρονες εξελίξεις της τεχνολογίας.

11 ΠΡΟΤΑΣΕΙΣ ΒΕΛΤΙΩΣΗΣ ΤΕΧΝΙΚΗΣ ΠΡΟΔΙΑΓΡΑΦΗΣ

Σχολιασμός της παρούσας Προδιαγραφής από κάθε ενδιαφερόμενο, για την βελτίωση της, μπορεί να γίνει μέσω της ηλεκτρονικής εφαρμογής διαχείρισης ΠΕΔ, στη διαδικτυακή τοποθεσία <https://www.prodiagrafes.army.gr>».

ΠΡΟΣΘΗΚΗ Ι
ΠΙΝΑΚΑΣ ΑΝΟΧΩΝ ΚΑΙ ΕΚΠΤΩΣΕΩΝ ΓΙΑ ΒΑΜΒΑΚΕΡΑ ΚΑΙ ΣΥΜΜΙΚΤΑ ΥΦΑΣΜΑΤΑ

ΒΑΡΟΣ Σε g/m ²		ΠΛΑΤΟΣ Σε cm ελάχιστον		ΑΝΤΟΧΗ ΣΤΗΜΟΝΙΟΥ Σε N ελάχιστη		ΑΝΤΟΧΗ ΥΦΑΔΙΟΥ Σε N ελάχιστη		ΕΠΙΜΗΚΥΝΣΗ ΣΤΗΜΟΝΙΟΥ Σε mm ελάχιστη		ΕΠΙΜΗΚΥΝΣΗ ΥΦΑΔΙΟΥ Σε mm ελάχιστη		ΠΥΚΝΟΤΗΤΑ ΣΤΗΜΟΝΙΟΥ Αρ. κλωστών/cm		ΠΥΚΝΟΤΗΤΑ ΥΦΑΔΙΟΥ Αρ. κλωστών/cm		ΜΕΤΑΒΟΛΗ ΔΙΑΣΤΑΣΕΩΝ ΣΤΗΜΟΝΙΟΥ επί τοις % Μέγιστη		ΜΕΤΑΒΟΛΗ ΔΙΑΣΤΑΣΕΩΝ ΥΦΑΔΙΟΥ επί τοις % Μέγιστη	
Ανοχή επί τοις %	Έκπτωση επί τοις %	Ανοχή σε cm	Έκπτωση επί τοις %	Ανοχή επί τοις %	Έκπτωση επί τοις %	Ανοχή επί τοις %	Έκπτωση επί τοις %	Ανοχή επί τοις %	Έκπτωση επί τοις %	Ανοχή επί τοις %	Έκπτωση επί τοις %	Ανοχή Αρ.Κλ ανά cm.	Έκπτωση επί τοις %	Ανοχή Αρ.Κλ ανά cm.	Έκπτωση επί τοις %	Ανοχή επί τοις %	Έκπτωση επί τοις %	Ανοχή επί τοις %	Έκπτωση επί τοις %
Από +10% έως -5%	-	Από +3 cm έως-2cm	-	έως -5%	-	έως -5%	-	έως -5%	-	έως -5%	-	1) Μέχρι 24 κλωστές / cm				±1%	1%	±1%	1%
-6%	2%			-6%	1%	-6%	1%	-6%	1%	-6%	1%	Από +2 έως -1	-	Από +2 έως -1	-				
-7%	3%			-7%	2%	-7%	2%	-7%	2%	-7%	2%	- 2κλ.	1%	- 2κλ.	1%				
-8%	4%			-8%	4%	-8%	4%	-8%	3%	-8%	3%	2) Από 24 Κλωστές έως 40 κλωστές / cm							
-9%	6%			-9%	6%	-9%	6%	-9%	4%	-9%	4%	±2κλ	-	±2κλ	-				
-10%	10%			-10%	8%	-10%	8%	-10%	5%	-10%	5%	-3 κλ.	1%	-3 κλ.	1%				
												3) Άνω των 40 κλωστών / cm							
												Από +4κλ. έως -3κλ.	-	Από +4κλ. έως -3κλ.	-				
												-4κλ.	1%	-4κλ.	1%				

ΥΦΑΝΣΗ	ΤΙΤΛΟΣ ΝΗΜΑΤΟΣ ΣΤΗΜΟΝΙΟΥ	ΤΙΤΛΟΣ ΝΗΜΑΤΟΣ ΥΦΑΔΙΟΥ	ΣΤΑΘΕΡΟΤΗΤΑ ΧΡΩΜΑΤΙΣΜΟΥ Ελάχιστη Σε μονάδες της κλίμακας των γκρι όπως ορίζεται στα EN ISO 105 - A01 (1997) και EN 20105-A02 (1994) (T.E 34-233 ΓΕΣ)		ΑΝΤΟΧΗ ΣΤΟ Pilling	
			Ανοχή	Έκπτωση επί τοις %	Ανοχή	Έκπτωση επί τοις %
Όπως καθορίζονται από τις Τεχν. Προδ.	1. Για τα υφάσματα με τίτλο νήματος κάτω του NE 12 δίνεται ανοχή στον τίτλο ± 1 Νούμερο		Στο ηλιακό φως 1	-	- ½	-
	2. Για τα υφάσματα με τίτλο νήματος από NE 12 και άνω μέχρι και έως NE 30 δίνεται ανοχή στον τίτλο ± 2 Νούμερα		Στο ηλιακό φως > 1	Απόρριψη	-1	2%
	3. Για τα υφάσματα με τίτλο νήματος πάνω από NE 30 δίνεται ανοχή στον τίτλο ± 3 Νούμερα		Λοιπές δοκιμασίες ½	-	>-1	Απόρριψη
			Λοιπές δοκιμασίες 1	1 %		
		Λοιπές δοκιμασίες > 1	Απόρριψη			

ΕΓΚΡΙΣΗ ΤΕΧΝΙΚΗΣ ΠΡΟΔΙΑΓΡΑΦΗΣ
ΠΟΛΕΜΙΚΟ ΝΑΥΤΙΚΟ - ΚΕΦΝ

ΠΕΔ-Α-01615

ΕΚΔΟΣΗ 1^η

ΣΥΝΤΑΞΗ

ΜΠΥ Α΄ βαθμ. Αντώνης Καλακώνας
Κλωστοϋφαντουργός Μηχανικός

ΕΛΕΓΧΟΣ

Ο Τμηματάρχης Τμήματος Προδιαγραφών (1270)

ΜΠΥ Α΄ βαθμ. Αντώνης Καλακώνας
Κλωστοϋφαντουργός Μηχανικός

Ε.Γ.

Ο Διευθυντής
Διεύθυνσης Ελέγχου & Προβλέψεως Αποθεμάτων
(1200)

Αντιπλοίαρχος (Ο) Αναστάσιος Γκλιάτης ΠΝ

ΘΕΩΡΗΣΗ

Ο Διοικητής ΚΕΦΝ

Αρχιπλοίαρχος (Ο) Νικόλαος Παναγιωτούνης ΠΝ

Ημερομηνία: 06/03/2025